

人が輝き まちが輝き 明日に輝く やまつり町

3 March
2021

令和3年3月5日発行
(毎月第1金曜日発行)
No.720

やまつり

Public
Relations
Yamatsuri

町が目指すべき
将来の方向性を示す
第6次総合計画が
令和3年度より始動



【特集】(p2-7)
～新たな5カ年の指針～
第6次総合計画

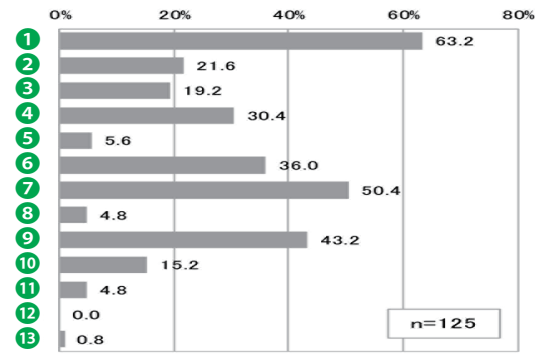
【Health information】(p8-9)
新型コロナウイルス
ワクチン接種に関するお知らせ

【地域おこし協力隊活動日誌 VOL.41】(p12-13)
Main presenter 影山隊員

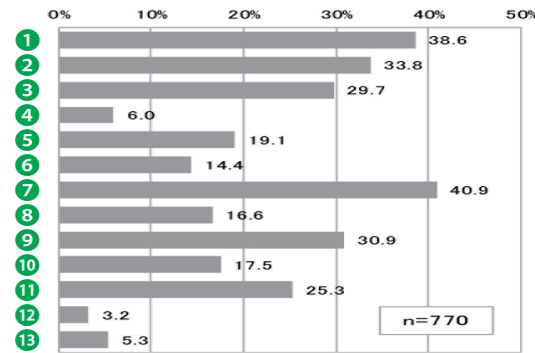
【矢祭遺産 VOL.13】(p16)
「源蔵・郡蔵日記」

【特集】～新たな5カ年の指針～
第6次総合計画

■矢祭町に期待する将来の町の姿（中学生アンケート）



■矢祭町に期待する将来の町の姿（町民アンケート）



①豊かな自然と共生し、美しい景観を大切にす
るまち／②高齢者や障がい者を大切にする福祉
のまち／③子どもを産み育てやすいまち／④歴
史を大切にし、文化・スポーツ活動が楽しめる
まち／⑤農林業や商工業等の地場産業の振興に
取り組むまち／⑥町外から多くの人を訪れる観
光交流のまち／⑦みんなが健康で、元気に暮ら
せるまち／⑧道など生活環境基盤が整備され
たまち／⑨事故や犯罪のない安心して暮らせる
まち／⑩住民同士がふれあい、地域の助け合い
や社会活動が盛んなまち／⑪住民と行政が連携
してまちづくりを行う協働のまち／⑫その他／
⑬無回答



【特集】～新たな5カ年の指針～
第6次総合計画

第6次総合計画策定の
背景と目的

最上位の行政計画に位置づけられる総合計画は、本町の目指すべき将来像を示し、それを実現していくための総合的かつ計画的なまちづくりの指針となるものです。

本町では、平成27年度に、平成28年度から令和2年度までを計画期間とする「第5次矢祭町総合計画」を策定し、「人が輝き まちが輝き 明日に輝く やまつり町」を将来像として掲げ、様々な分野の施策を積極的に推進してきました。そして、平成30年度には、「第5次矢祭町総合計画見直し計画」を策定し、町民の皆さんとともに、「安全・安心を更に追求し、笑顔とおもいやりにあふれ、これからも住み続けたい」まちを創り上げていくための施策を推進してきました。

この間にも、全国的な人口減少と少子高齢化の進展、人口の東京圏への一極集中の流れ、台風や局地的な豪雨による自然災害の多発化など、社会経済情勢は変化してきており、本町においても、人口減少や少子高齢化の進行、台風による被害の発生等の影響がみられます。

また、平成23年3月に発生した東日本大震災及び東京電力福島第一原子力発電所の事故から約10年となる現在も風評被害等の影響が残る状況です。

さらに、令和元年12月頃から新型コロナウイルスが流行し、今もなお感染者が出ており、今後の「生活様式」や「人と人とのつながり」がこれまでとは違う形になっていくことが予想されます。

こうした中、令和2年度末に「第5次矢祭町総合計画」の計画期間が満了を迎えることから、新たに令和3年度から令和7年度までの5カ年を計画期間とした「第6次矢祭町総合計画」を、矢祭町における施策を今後も効果的に進めていくための指針として策定しました。

まちが**好き** 共に**生きて**

笑顔あふれる やまつりまち

6つの重点目標

【重点目標1】

協働のまちづくりの推進と町民と行政の関係性の深化

本町のまちづくりの推進には、行政だけでなく、町民及び自治組織等が積極的に主体となって行う、町民との協働のまちづくりが不可欠です。

協働のまちづくりの推進に向け、情報共有や町民参加機会の充実等を行い、町民と行政が密接に連携して取り組んでいく必要があります。

【重点目標2】

未来にはばたく子どもが育つ地域づくりの推進

ICT技術が飛躍的に向上する中、Society5.0時代を生きる子どもたちのための、教育におけるICTを基盤とした先端技術等の効果的な活用が求められています。環境整備も含め、次世代を担う子どもたちの教育の充実に取り組むことは重要です。

また、本町で安心して子どもを産み育てられるよう、地域であたたかく見守り・支える環境を充実させる必要があります。

【重点目標3】

助け合いながら、いつまでも健やかに暮らせるまちづくりの推進

「地域共生社会」の実現に向けた、町民や地域の多様な主体の参画を推進し、地域に暮らす誰もが住み慣れた場所ですらいつでも安心して暮らせる地域の構築は重要です。

また、地域で暮らす誰もが、健康で心身ともに健やかな毎日を送ることができるよう、一人ひとりのライフステージに合わせた健康づくりを推進する必要があります。

【重点目標4】

安全・安心のまちづくり、快適な生活環境づくりの推進

自然災害による被害、交通事故や犯罪の発生、感染症の流行等の脅威に対応し、安全・安心な暮らしを確保することは重要です。

また、安全・安心な暮らしを確保するためには、持続可能なインフラ整備、道路橋梁等の長寿命化等の効率的な取組みや、良好な居住環境の形成や安定した水環境の保全を行う等、快適な生活環境づくりへの取組みが必要となります。

【重点目標5】

地域の魅力を活かした産業の振興

本町が持つ、先人から大切に受け継がれてきた多彩な文化・地域資源を活用し、町の魅力を広く情報発信することで、本町の魅力増進に取り組む、既存の産業の振興や新しい産業の創出に繋げ、地域の活性化を行うことは重要です。一方で、伝統工芸や祭りに代表される地域の伝統文化の灯が消えかねないという切実な問題があります。ふるさと納税等を活用した外部からの支援・応援や地域外の人材の貢献は極めて重要です。

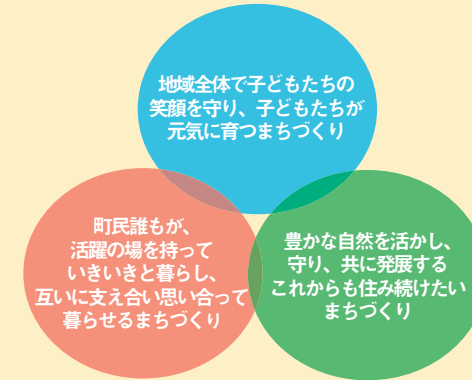
【重点目標6】

地域を愛する人材の育成、郷土教育の推進

地域の活性化に向けた、郷土愛に富んだ起業家精神のある人材の育成、地域の活性化につながるプロジェクトにおけるリーダー的な人材の育成に努め、大学生などの若い力を活用した地域再生の活動を支援する必要があります。

また、子どもの頃からの郷土愛の育成に効果的であり、定住促進やUターン促進に繋がるため、重要な取組みです。

まちづくりの基本理念



第6次総合計画では、3つの基本理念を掲げ、様々な町の課題に取り組む、新たなまちづくりを目指します。

まちの将来像（スローガン）

まちが**好き** 共に**生きて**
笑顔あふれる やまつりまち

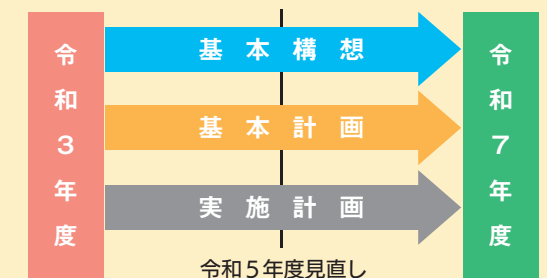
このスローガンをもとに第6次総合計画が進められます。『豊かな自然で、こどもから高齢者まで安心して住み続けられ、最高の笑顔があふれる町づくり』という意味が込められており、総合計画審議会委員の全会一致をもって決定しました。

第6次矢祭町総合計画



令和2年度をもって第5次矢祭町総合計画が終了し、令和3年度より新たに第6次矢祭町総合計画がスタートします。

総合計画の構成



本計画の計画期間は令和3年度から令和7年度の5年間としますが、社会情勢等の急激な変化に対しては弾力的に対応します。また、3年目において実施計画の見直しを行います。

「まちづくりの指針」総合計画とは

第6次矢祭町総合計画は、目標とその実現に向けた取組みの方針・内容を分かりやすく示すため、基本構想・基本計画・実施計画の3層で構成されています。

はじめに基本構想では、令和3年度から令和7年度までの5年間を見据えた中で、町全体として目指すべきまちの姿（将来像）と、全ての分野にわたって共通するまちづくりの基本的な考え方（理念）、主たるまちづくり重点目標を定めています。

次に基本計画では、基本構想を実現するため、骨格となるまちづくりの方針（施策）及びこれを推進するための基本的事業を定めています。

また、社会経済情勢やまちづくりに対するニーズの変化、国・県の動向等、さまざまな変化に柔軟に対応できるよう、施策の展開方向が示されています。最後に実施計画ですが、基本

計画を受けて、その目標達成に向けた個別事業を計画的に実施するために位置づけるもので、予算編成の基礎資料となるものです。

基本構想は長期的な計画であるのに対し、実施計画は財政状況や社会経済情勢の変化等に対応するため、5年間の事業計画を作成して3年目に見直しを行うこととしています。

みんなの力で未来へつなぐ

社会状況が急速に変化する昨今において、少子高齢化や防災・防犯、新型コロナウイルス感染症対策など地域のさまざまな問題を解決し、魅力あるまちづくりを進めるためには、行政だけではなく町民のみならず、企業、団体などと一緒に知恵と力を出し合うことが重要です。

第6次総合計画のスローガンにあるような『笑顔あふれる』矢祭町をみんなの力で未来へとつないでいきましょう。



総合計画審議会会長 **深谷 良太郎**さん

総合計画審議会の会長を務めた下石井在任の深谷良太郎さん。第4次、第5次、そして今回の第6次と3期にわたり会長を務め尽力されてきました。「今回の総合計画は、今までよりも多くの意見が出され、今後5年間のまちづくりに自分が携わっているという委員一人一人の責任や想い、意識が強いと感じました。答申の決議の際には、ジェスチャーで〇と表す方もおり、みなさんが納得のいくものが出来上がったのではないかと思います。」

しっかりとまとめ上げて答申しなければと不安を抱えていたという深谷会長ですが、〇のジェスチャーを見た瞬間にその責任の重さを取り払ってもらえたと話します。また、今回の審議会では、これまでと違った進め方がされたことについて何うと。「30人の委員を3班に分けてグループワークを行うという特徴的な進め方のおかげで、様々な意見を吸い上げることができました。各班にそれぞれの濃い色が出ていて、その色たちがケンカすることなく、鮮やかに混

ざり合ったすばらしい総合計画が出来上がったと自負しています。」
自信をもって答申できたという第6次総合計画。これを基にして始動する新たなまちづくりに期待することについて最後に伺いました。
「第6次総合計画は、教育から福祉までボリューム感のある計画であることに加え、新規事業がこれまでよりも多い印象を受けており、5カ年という垣根を越えて、本当の意味でのまちの将来像を考えた計画だと感じています。これは、委員の努力のみならず、事務局の尽力があったからこそと感謝をしています。」
この計画に沿って、町民がそれぞれの立場に立ち、自分たちの町は自分たちで築きあげるといふ想いを持てるような雰囲気づくりをすることで、自然とまちづくりに参加したい想いが芽生えてくると信じていますので、そういった町民の輪が広がっていくことを願います。」

■第6次総合計画で挙げられた主な新規事業

事業名	内容	事業名	内容
●行財政改革の促進	もったいない精神で、更なる経費削減や時間の効率化等、事務改善に努めるとともに職員が当事者意識を持ち自ら質の高い改善提案ができるよう職員の意識改革に取り組みます。	結婚新生活支援事業	夫婦ともに婚姻日における年齢が、39歳以下かつ世帯所得400万円未満の新規に婚姻した世帯に1世帯あたり30万円を支給します。
町民協働によるまちづくりの推進	政策方針や計画策定時における町民参加を推進するため、審議会など委員の公募・町政懇談会・矢祭町の未来を考える次世代の会（仮称）（課題解決のための提案型の会）・意見公募の制度の浸透を図ります。	●再生可能エネルギー推進事業	地球温暖化対策の一つとして住宅用太陽光発電システム等の導入を積極的に支援することにより、その普及促進と再生可能エネルギーに関する町民意識の高揚を図るため、普及に向けた取組みを支援します。
コミュニティスクール設立推進事業	地域全体で青少年の育成を担うための仕組みとして「コミュニティスクール」の設立を図ります。	各地区への災害時用品等備蓄	各避難施設へ避難所用品や生活物資等を備蓄します。令和元年台風第19号により町内が甚大な被害を受けたことを踏まえ、10月12日を「防災の日」として制定し、毎年「防災の日」に併せて各地区の備蓄状況等の点検などを実施します。
矢祭小学校英語教育（プリティッシュヒルズ）	小学校6学年時に、外国語活動・英語活動として、1泊2日のプリティッシュヒルズ宿泊型外国語体験を行います。	●タクシー利用助成事業	1回の利用につき、料金の2分の1に相当する額を助成し、上限は、3千円とします。引き続き、より良い交通網の整備、利用しやすい交通体系を研究します。
●矢祭ゆめ学園の支援	町民の生涯学習を応援する仕組みとして「矢祭ゆめ学園」を設置します。学園ゆめ学園手帳を交付する単位制システムとします。事務局としても各種イベント・講座などを積極的に提供することで、町民の自主的な活動を後押しします。	●東館側周辺整備事業	令和3年度以降実施施設に着手し、第1期計画を4年かけ整備を進め、駅舎・公衆用トイレ・中央公民館の整備、駅前側商業施設空間化対策など関連事業を実施します。
スウィンピアの積極的な活用	町民が水泳、水中スポーツに気軽に親しめるようスウィンピアにおけるソフト事業の充実を図るとともに、指導者育成を強化します。また、恵まれた施設環境をPRすることにより、水泳合宿や大会の誘致による交流人口の拡大を図ります。	地域ブランド認証制度の構築	風評被害を払拭し、町の観光資源を町の自然や歴史、風土、文化などと結びつけることで、その価値が広く認知されるよう矢祭町の観光資源のブランド化に向けた基準を設定します。
新型コロナウイルス感染症防止事業	国や福島県と連携し、感染防止のための啓発活動、感染者への徘徊中柵防止を呼びかけます。また、町民に新型コロナウイルスワクチンの接種を実施します。	高校生・大学生移住定住促進まちづくりプロジェクト	町に住む高校生や町から離れ生活を送る大学生及び町に関わりのある大学生と町内において地域活動に取り組む方々が、Web会議やまちづくり活動などの交流を図り一緒にまちづくりについて考え、町の良さを互いに再認識することで、移住定住の促進を図ります。

*上記中で●がついた新規事業については、これまで継続されてきた事業の事業名や内容が見直されたものとなります。
*上記で紹介した新規事業は計画の一部であり、令和3年度～令和7年度までの5カ年での計画となります。また、事業によっては、計画段階のものもございますのでご注意ください。

Pick up
**ICT教育推進事業
(GIGAスクール構想)**

第6次総合計画新規事業の中でも注目される事業の一つにICT教育推進事業（GIGAスクール構想）があります。
この事業は、Society 5.0の到来を見据え、小中学校におけるICT教育の積極的な推進を図ることを目的に実施されるものですが、ICT教育の積極的推進を図る上で、当町にはこれらに関する知見が十分に蓄積されていないことに鑑み、ICT教育に知見を持つ専門機関との提携や一部事業のアウトソーシングを行う予定となっています。
また、上記表にも掲載されている「コミュニティスクール設立推進事業」とも連携し、学校単独ではなく、地域全体で青少年の育成を担うという思想のもと、地域の1人1人が育成の担い手として子供に関わることの出来る環境の創出を目指します。



Interview
町民と町が一体となることが重要
総合計画審議会委員 **小松 淳子**さん

第4次から第6次まで委員を務めましたが、今回は3班に分かれて審議会が行われたため、普段の生活で思っているちょっとした意見でも出しやすい環境でした。また、委員の公募が

されたことも良かったなと思っています。
審議会を通して、改めて町民と町が一体となるのが重要だと思いましたし、町から手を差し伸べてもらうことが当たり前ではなく、私たち町民が町を作っていくんだという意識が大切だと実感しました。
町には、この計画を基に柔軟な対応をお願いしたいと思っています。

9月に配布された町からの公募回覧文書を拝見し、36年間務めた教員生活で様々な市町村の特徴を見てきた経験を活かされたいと思ひ審議会委員に応募しました。
審議会が開催されるまでの間に地元で事業を営んでいる友人に話を聞いたり、町の現状などをリサーチして臨む中で、行政には限られた予算を活用して町を充実してい

Interview
全員でまちづくりをすることが大切
総合計画審議会委員 **佐川 喜則**さん

ただき、町民は一人一人が少し力を貸して全員でまちづくりをすることが大切だと感じました。今後も、町や地域が発展するためにどうすべきか考え続けたいと思います。



新型コロナウイルスワクチン接種に関するお知らせ

町民の皆様は新型コロナウイルスワクチン接種に関して、現在の進捗状況等をお知らせいたします。

新型コロナウイルスワクチンの医療従事者向け先行接種が開始され、今後は、町民の皆様への接種も段階的に開始いたします。

現在、安全で有効なワクチンを速やかに接種できるよう、東白川医師会及び東白川郡内町村と協議・連携を図りながら接種体制を構築しております。

接種が受けられる時期

先日、ファイザー社の新型コロナウイルスワクチン製造販売が特例承認されました。これに伴い医療従事者等への

先行接種が2月17日より開始

となり、今後は、高齢者（65歳以上）、基礎疾患（高齢者以外）を有する方・高齢者施設等の従事者、これら以外の方（16歳以上の方）の順に接種を進めていく見込みです。

なお、高齢者への接種の開始は、早くとも4月以降になる見込みです。

接種回数

概ね3週間の間隔を空けて、2回接種（ファイザー社に限る）を受けます。

接種方法

町が設置する会場に出向き、接種を受けます。開催時

【集団接種】

接種を受ける際の同意

新型コロナウイルス感染症のワクチンの接種は、強制ではありません。しっかり情報提供を受けたうえで、接種を受ける方の同意がある場合に限り接種が行われます。

接種を受ける際の費用

無料



主な副反応は、注射した部分の痛み、頭痛、関節や筋肉の痛み、疲労、寒気、発熱等があります。

また、まれに起こる重大な副反応として、ショックやアナフィラキシーがあります。

なお、本ワクチンは、新しい種類のワクチンのため、これまで明らかにない症状が出る可能性があります。

接種後に気になる症状を認めた場合は、接種医あるいはかかりつけ医に相談しましょう。

問い合わせ

矢祭町保健福祉センター
☎ 46・4581



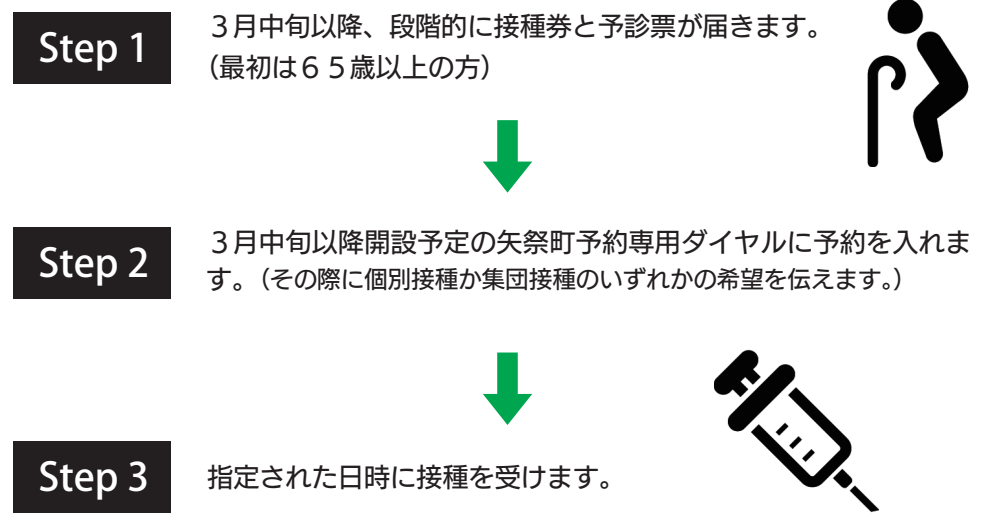
3月は「自殺対策強化月間」です

例年、月別自殺者数の最も多い3月を「自殺対策強化月間」と定め、地方公共団体、関係団体等とも連携して「誰も自殺に追い込まれることのない社会」の実現に向け、相談事業及び啓

発活動を実施しています。今年、コロナ禍において不安を抱える方の増加が懸念されますが、一人で悩まず下記の相談先に相談してみましよう！

- こころの健康相談統一ダイヤル（厚生労働省） ☎0571-064-556
- こころの耳電話相談（厚生労働省） ☎0120-6565-455
- 自殺予防 いのちの電話 ☎0120-783-556
- メンタルサポートステーションきらり ☎0295-72-5933
- いのち支える相談窓口一覧 <https://jssc.ncnp.go.jp/soudan.php>
- 「こころの耳」働く人のメンタルヘルス・ホットライン <https://kokoro.mhlw.go/>
- みんなのメンタルヘルス総合サイト <https://www.mhlw.go.jp/kokoro/>

接種を受けるための手続き



* 集団接種の際に交通手段の無い方には、会場まで送迎することを検討しております。

令和3年度矢祭町 大学入学一時金貸付募集

矢祭町大学入学一時金貸付は、大学（入学資格を高等学校卒業以上とする専修学校等を含む。）に入学する学生の保護者で、入学一時金の貸付けが必要と認められる者に対し貸付を行い、その子にひとしく教育を受ける機会を与えることを目的としています。

募集定員 2名

貸付額 50万円以内（無利息）

償還方法 大学卒業後5年以内に年賦または月賦による償還

資格要件

- 一、大学（入学資格を高等学校卒業以上とする専修学校等を含む。）に入学を許可された学生の保護者
- 二、経済的理由により借受けを必要とする者
- 三、矢祭町に引き続き5年以上居住する者
- 四、世帯全員の前年の合計所得額が500万円以内
- 五、矢祭町に居住し保証能力のある保証人を有すること

提出期限 令和3年4月5日（月）

その他 申請に必要な書類は、教育委員会でお渡しします。

問い合わせ

教育委員会 ☎46・4580

国民年金保険料学生納付特例制度のご案内

国民年金は、20歳以上であれば、学生も加入、国民年金保険料を納付しなければなりません。

しかし、ご本人の所得が一定額以下の場合、国民年金保険料の納付が猶予される「学生納付特例制度」があります。対象となる方は、学校教育法に規定する大学（大学院）、短期大学、高等学校、高等専門学校、専修学校及び各種学校（修業年限1年以上である課程）に在学する学生等で、ご本人の前年所得が次の計算式（所得の目安）で計算した金額以下であることが条件です。

ただし、学生納付特例の間は年金額に反映されないこと

とから、将来受け取る年金額を増額するためにも、後から納付（追納）することをおすすめします。

学生納付特例の承認期間は4月から翌年3月までの1年間となりますが、承認を受けた次の年度も在学予定である場合は、4月初めに再申請の用紙が届きます。

引き続き、学生納付特例制度の申請を希望される場合は、必要事項を記入の上、ご返送ください。

【所得の目安】
118万円＋（扶養親族等の数×38万円）

【問い合わせ】
白河年金事務所 ☎0248・27・4161

学生納付特例の申請方法について

学生納付特例制度により、令和2年度に保険料納付を猶予されている方で、令和3年度も引き続き在学予定の方へ、3月末に基礎年金番号等が印字されたハガキ形式の学生納付特例申請書を送付します。

同一の学校に在学されている方は、このハガキに必要な事項を記入して返送いただくことにより、令和3年度の申請ができます。（この場合、在学証明書または学生証の写しの添付は不要です。）

なお、令和3年度は学生納付特例制度を利用せず、保険料の納付をご希望の場合は、納付書を作成して送付します。

お手数をおかけしますが、お近くの年金事務所までお問い合わせください。

年金事務所の窓口では、待ち時間なくご相談手続きいただけるようご予約をお願いしております。ご自身の年金請求手続きや年金額に関しての相談、ご家族が亡くなられた際の手続き等、ご来所の際は、必ずご予約のうえご相談をお願いします。

なお、窓口が大変混雑しております。ご相談を希望される3日前までにお早めにご予約をお願いします。

【受付時間】
月～金（平日） 8：30～17：15

【問い合わせ】
日本年金機構 予約受付専用電話 ☎0570-05-4890

地域に眠る『宝物』を活かしてみませんか

「矢祭町地域産業振興基金事業補助金」

町では、町内に眠る地域資源等を活用した「地域産業」の活性化に取り組む団体等に対して支援を行うことで、その取組みを応援しています。地域に眠る宝を活かした町活性化にあなとも取り組んでみませんか。（地域産業とは、矢祭町やその近隣で営まれてきた産業そのものや、矢祭町に存在する地域資源を活用した産業のことを指しています。）

特徴①

活動に必要な経費を10/10で幅広く助成します。（上限10万円）

※ただし、補助事業者に係る賃金や、備品の購入は対象となりません。

特徴②

採択事業の遂行に当たり、役場、JA、商工会、振興公社もサポートします。

※ただし、資金面を含めた2年目以降の継続について事前に約束するものではありません。

補助対象となる事業

- 一、矢祭町の地域産業の振興を図るものであること。
- 一、事業そのものに新規性があること。

と。

一、長期的、継続的な取り組みを念頭に置いていること。

補助対象となる事業者

- 一、複数名からなる団体で、過半数が矢祭町民であること。
- 一、関係する地域産業に従事する者が1名以上含まれていること。
- 一、規約等を備え、適正な経理運用を行うことが出来ること。

応募方法

事業の採択を希望する団体は、事前に事業計画書（及び収支予算書）を事業課産業グループまで提出ください。（様式は役場でお渡しします。）提出された事業計画書について、事前に選定会議による審査を行い、採択の可否を応募者に連絡いたします。

募集期限

事業計画書を3月29日（月）までに事業課産業グループに提出してください。

問い合わせ

事業課産業グループ
☎46・4576

入札結果

工事名	入札日	(予定価格) 落札金額	落札者	工事場所	工期
令和2年度名荷地区NITドコモ通信設備工事	令和2年12月16日	(12,304,600円) 12,057,100円	(株)協和エクシオ東北支店 総務部 門長 田島 元	茗荷字目ノ久保地内	令和2年12月17日～ 令和3年3月26日
令和2年度名荷地区KDDIエンジニアリング通信設備工事	令和2年12月16日	(14,070,100円) 13,420,000円	コスモシステム(株) 代表取締役 秋田谷 米男	茗荷字目ノ久保地内	令和2年12月17日～ 令和3年3月26日
令和2年度上関河内地区KDDIエンジニアリング通信設備工事	令和2年12月16日	(19,243,400円) 18,469,000円	コスモシステム(株) 代表取締役 秋田谷 米男	上関河内字馬渡戸地内	令和2年12月17日～ 令和3年3月26日
令和2年度国道349号バイパス配水管布設替第3回工事	令和3年2月8日	(24,277,000円) 22,385,000円	矢祭建設(株) 代表取締役 菊池 修一	下関河内字表木地内外	令和3年2月8日～ 令和3年3月31日
令和2年度矢祭小学校GGAスクールネットワーク整備工事	令和3年2月8日	(14,910,500円) 14,910,500円	富士テレコム(株)郡山支店 支店長 菊池 敏弘	東館字下上野地内	令和3年2月8日～ 令和3年3月31日
令和2年度矢祭中学校GGAスクールネットワーク整備工事	令和3年2月8日	(12,475,100円) 12,475,100円	富士テレコム(株)郡山支店 支店長 菊池 敏弘	東館字大寄地内	令和3年2月8日～ 令和3年3月31日
令和2年度林業専用道戸塚線開設3期工事	令和3年2月8日	(168,037,100円) 162,800,000円	佐藤建設(株) 代表取締役 佐藤 正美	戸塚字深沢地内外	令和3年2月15日～ 令和3年3月31日

※町が発注した、予定価格が130万円を超える工事の入札結果を公表します。

協力隊員が運営しているFacebookでは、隊員の活動をさらに詳しく見ることができます。



ラズベリープロジェクト

説明会の様子はYoutube上にアップしていますので、時間が合わずに参加することができなかつたという方もご覧いただけます。ぜひ多くの方に応募いただくと嬉しいです。一緒に矢祭町のラズベリーを盛り上げていきましょう。

現在、ラズベリー栽培に携わる地域おこし協力隊を募集中です。2月28日にオンライン説明会を開催しました。リアルタイムでご参加いただいた4人の方が熱心に私たちの話を聞いてくださいました。とても緊張していたので、本当に4人で合っているかはわかりません。(笑)

こんにちは、ラズベリープロジェクトの大和田です。まだ風が冷たい日もありますが、少しずつ暖かさが増し、春を感じられるようになりました。ラズベリーの芽も、ぼつぼつと地上へ姿を現しはじめています。早いものは、5月中にも実が成るかもしれません。



▲ぼつぼつと現れはじめたラズベリーの芽

PROFILE

大和田達也【おおわたたつや】福島県富岡町出身。前職は大学生。趣味は犬の散歩をすること。担当業務はラズベリー新興



左▶調理素材の下処理作業をおこなう学校給食センターの職員。/右▶一度に300人分作ることができる大鍋を使つての調理。

こんにちは、ゲストハウスプロジェクトの影山です。地域おこし協力隊は、1年目に地域の方と交流し、町内の活動や取り組みを知ることがをミッションとしています。ゲストハウスプロジェクトのメンバーは様々なキャリアと違ったスキルを持つている為、我々のスキルにいち早く目をつけられた町民の方から直接お仕事の依頼をいただくことも多いです。私に関して言えば、以前IT関連のエンジニアをしていた関係でパソコンやネットワークに関する依頼を受けることも少なくありません。

私は現在、動画作成のスキルを見込まれて、給食センターの食育ビデオ制作真っ最中です。この動画は、小中学生に給食調理のプロセスを見せようという事で、食事と健康の大切さや給食作りに関わる全ての人が、栄養、衛生面で最大限の注意を払い、児童、生徒の皆さんに美味しい給食を安心して食べてほしいと日々仕事をしているのと知ってもらうためのものです。

取材をする毎に改めて色々なことを知りました。例えば、地域活性化にもつながる地産地消への取り組みとして、町の学校給食で使われる地場農産物の割合が、以前は3割程度だったものが、今は7割近くまで上がったそうです。ある問題に対して意識と熱意を持つて取り組めば一つずつ変えていけることを教わり、知らない世界に足を踏み入れることは大きな学びを得るきっかけになると感じました。

PROFILE (左下) 近藤秋子【こんどうあきこ】埼玉県松伏町出身。前職は鉄道会社勤務。趣味は旅行、スキー、映画、読書。

PROFILE (右下) 井上恵【いのうえめぐみ】福岡県出身。前職はWEBデザイナー。趣味は旅行、歩くこと。

ROFILE (右上)

影山陽一【かげやまよういち】宮城県仙台市出身。前職はPCエンジニア、プライダル音響。

ROFILE (左上)

佐瀬和宏【させかずひろ】千葉県東金市出身。前職は農協職員。車中泊・旅が趣味。

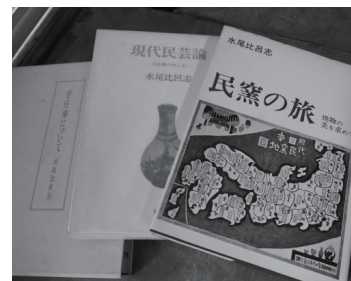


手元焼展示会の意義

手元焼がどのようなものなのかを実際に見ていただくために5月の1か月間、所有者から作品をお借りして中央公民館で展示する準備を始めています。このちょっと古い手元焼の作品を現代の今、展示することにどのような意義があるのか見定めたいと思います。まずは3月末の2週間で開催イベントとして調査の過程を報告する展示も行う予定です。

もし、この手元焼を見極めてみたいと思われる方がいらしたならば、

東京大学大学院美術史学科で日



【水尾比呂志氏の著書】

本美術史を修めて、後に武蔵野美術大学の学長をなさった水尾比呂志氏の著作を何かお読みになってみてください。「民衆の美」「生活のなかの美しさ」。そして、手工芸の伝統とインダストリアル・デザインに求められる「健やかさ」「日用品の美」という理念が分かりやすく説明されています。

矢祭もつたいない図書館に水尾氏の本がたくさん有り、借りることができますよ。

ROFILE

川瀬孝之【かわせたかゆき】静岡県浜松市出身。前職は書道用品店経営。音楽鑑賞とお茶が趣味。担当業務は町文化財振興。



図書館だより

Library Information.



もったいない文庫図書入替作業を行いました(一部地域を除く)



2月3日(水)～24日(水)に町内地区公民館、集会施設に設置している、「もったいない文庫」の図書入替作業を実施いたしました。第3日曜日の「矢祭読書の日」には、最寄りの文庫を、どうぞご利用ください。



※図書館入口の図書返却ボックスが変わりました。返却の際は、入口右手の「赤いポスト」をご利用ください。

【3月のイベント】

「季節のおはなしかい」(矢祭もったいない図書館 特別書庫)
3月21日(日) 午後2時～午後3時

【4月のイベント】

「あかちゃんおはなしかい」(矢祭もったいない図書館 特別書庫)
4月1日(木) 午前10時～正午

▶3歳までの乳幼児と、そのご家族のためのおはなし会です。

「プレママ・プレパパおはなしかい」(矢祭もったいない図書館 特別書庫)
4月1日(木) 午後2時～午後3時

▶妊娠している方、パートナー、ご家族の方におむけて、「おはなしかい」を開催します。体調に合わせてお越しください。

※生まれてくるお子様に、絵本1冊プレゼントします。

【今月の休館日】

毎週月曜日

【問い合わせ】

矢祭もったいない図書館 ☎46-4646 FAX:57-7500

まちなかの駅 やまつり

利用無料 ▶ 休憩スペース トイレ

営業時間

平日 8:30～17:00

Facebook HP

■休憩スペース(無料)

ちょっとした休憩やトイレ、フリーWi-Fiの利用、コーヒー・紅茶等の無料提供、地域情報の案内、もったいない文庫の取り扱いも行っていきます。待ち時間やお買い物の途中など、お気軽にお立ち寄りください。

■「買ってくっぺ便」のご相談承り中

買い物の注文・配達サービスを行っております。生活用品、お菓子、調味料など一品からでも注文OK!

詳細等については、下記をご覧ください。どうか「まちなかの駅やまつり」にお問い合わせください。



■3月はひな祭りです

まちなかの駅では3月3日のひな祭りまで、つるし雛や雛飾りの展示を行いました。多くの方にご覧いただき、賑やかなひな祭りとなりました。フリースペースは展示や講座、販売会等、どなたでも自由にご利用いただけます。詳しくは、まちなかの駅にお問い合わせください。

「買ってくっぺ便」NEWS

矢祭町の宅配サービス「買ってくっぺ便」

矢祭町民の買い物応援と地元商店の活性化を目指す『町民のための町民による手づくりサービス』です。

【利用方法】

- ①まちなかの駅に電話をして無料会員登録をする
- ②電話(平日:9時～16時)・FAX・メールで注文する
- ③まちなかの駅職員が地元商店から代わりに購入
- ④商品を受け取る(平日:9時～11時までのご注文は14時～16時にお届け。17時までは、まちなかの駅での受け取りも可能)

【問い合わせ】

まちなかの駅やまつり
☎:0247-57-5659
FAX:0247-57-5660
mail:kattekuppe@yahoo.co.jp



甘くて美味しい! 美味しく! 贈り物に!

柳屋精肉店 No.26 毎週大曜日限定!

ヒレカツ 唐揚げ

1パック 500円

丸越製菓 いちご大福 1パック 350円

0247-57-5659 (担当:佐川) IP電話はこちら

まちなかの駅で「買ってくっぺ便」の受付などを担当している佐川です。今月のおすすめは、矢祭町いちご・丸越製菓のいちご大福・柳屋精肉店のお惣菜です。夕飯のおかず、贈り物やおやつにいかがですか。ご注文お待ちしております。

俳句 ふきの芽句会

春障子古い座椅子の影写し
梅二月子供議会で願う夢

大森 泰幸

春の風世情字びて猫戻る
「シーシー」と途切れなき音や山の歌

鈴木 良夫

遠八溝従う山もうららかに
春立つや遠くに道を拓く音

金沢 タツ

うかとして煮豆焦げつく春隣
春炬燵寿命つきたるボールペン

松本志津子

月 関白銀の琴雪踊る

泉月

短歌 矢祭町短歌会二月詠草

コロナ禍を無事生まれたる初曾孫
夫の米寿の間近な日なり

片野 税子

鳶が舞うつがいの二羽か弧を描き
吾も飛びたい里山の上

片野 盛好

如月のひかりを浴びてヒヤシンスの
むらさき色は微笑みかける

松本 義勝

年ごとに取り越し苦勞の募りきて
われの心を戒めており

深谷 絹子

晴天の散歩道行く吾が耳に
竹の葉音の心地良きかな

星 初枝

ひな人形飾れば座敷の華やぎて
ひ孫らの声にぎやかになり

藤田 君江

電線に待つ鳥のいて残飯を
畑に撒けばさっと降り来る

佐藤ミサ子

今生きて在らばと母の歳数ふ
薄暮の空の月を仰ぎて

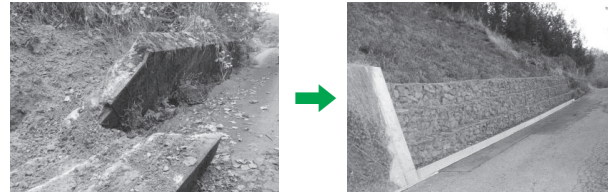
齊藤 吉民

寒空に蠟梅ぼつりと咲き初めて
ほのかなる香り癒しとなりぬ

佐川 文江

■令和元年発生林道災害復旧事業

工事名	施工地区	施工内容	進捗率
令和元年度林道内川町平畑線災害復旧工事	内川字遠前地内	法面復旧	100%
令和元年度林道大拱線災害復旧工事	大拱地内	法面復旧	100%
令和元年度林道滝川西線災害復旧工事	下関河内字琵琶平地内外	法面復旧	93%
合計			98%



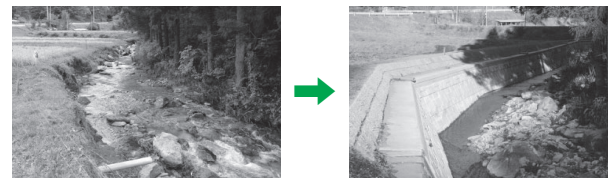
▲令和元年度林道内川町平畑線災害復旧工事進捗状況



▲令和元年度林道大拱線災害復旧工事進捗状況

■令和元年発生公共土木施設災害復旧事業

工事名	施工地区	施工内容	進捗率
令和元年度コブ川湯ノ平河川災害復旧工事	宝坂字湯ノ平地内	河川護岸復旧	100%
令和元年度滝川河川災害復旧工事	上関河内字馬渡戸地内	河川護岸復旧	100%
令和元年度コブ川柳町河川災害復旧工事	宝坂字柳町地内	河川護岸復旧	100%
令和元年度川崎河川災害復旧工事	宝坂字川崎地内	河川護岸復旧	100%
令和元年度寄藤沢河川災害復旧工事	上関河内字寄藤地内	河川護岸復旧	10%
令和元年度手元沢河川災害復旧工事	宝坂字竹ノ内地内	河川護岸復旧	10%
令和元年度小田川河川災害復旧工事	大拱字滝平地内	河川護岸復旧	80%
令和元年度町道竹ノ内・仲町線道路災害復旧工事	下関河内字折屋地内	法面復旧	100%
令和元年度町道加羅沢・太子沢線道路災害復旧工事	金沢字矢沢地内	法面復旧	100%
令和元年度町道矢祭・下小坂線道路災害復旧工事	関岡字町地内	河川護岸復旧	80%
合計			78%

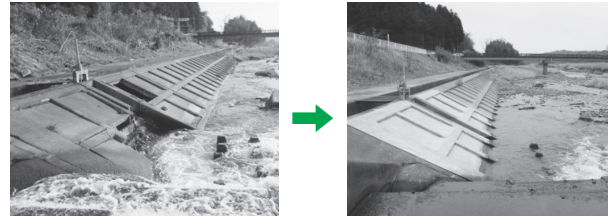


▲令和元年度川崎河川災害復旧工事進捗状況

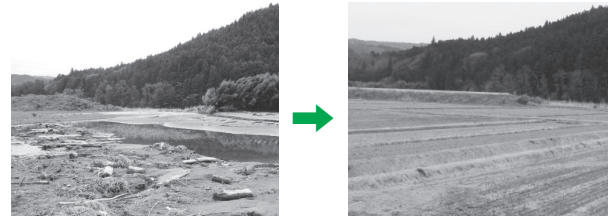
令和元年10月12日に発生した台風19号被害にかかる災害復旧工事（林道・町道・河川・農地農業用施設）の進捗状況

【令和3年2月末現在】

▼令和元年度農地農業用施設災害復旧事業早房第1地区復旧工事進捗状況



▼令和元年度農地農業用施設災害復旧事業江戸塚地区復旧工事進捗状況



■令和元年発生農地農業用施設災害復旧事業

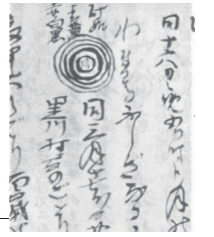
工事名	施工地区	施工内容	進捗率	工事名	施工地区	施工内容	進捗率
令和元年度農地農業用施設災害復旧事業 仲野作・滝沢地区工事	宝坂字仲野作地内外	田(法面復旧)	100%	令和元年度農地農業用施設災害復旧事業 江戸塚地区工事	関岡字江戸塚地内	水路(堆積土砂撤去)	100%
令和元年度農地農業用施設災害復旧事業 入宝坂1号地区工事	宝坂字入宝坂地内	田(法面復旧)	100%	令和元年度農地農業用施設災害復旧事業 高野谷地1号地区工事	宝坂字高野谷地地内	畑(法面復旧)	100%
令和元年度農地農業用施設災害復旧事業 東山地区工事	宝坂字柳町地内外	畑(法面復旧)	100%	令和元年度農地農業用施設災害復旧事業 竹ノ内第1地区工事	宝坂字竹ノ内地内	道路(法面復旧)	100%
令和元年度農地農業用施設災害復旧事業 山下1号地区工事	山下字山下地内	田(法面復旧)	100%	令和元年度農地農業用施設災害復旧事業 高野谷地第1地区工事	宝坂字高野谷地地内	水路(法面復旧)	100%
令和元年度農地農業用施設災害復旧事業 表木・藤地区工事	下関河内字表木地内外	田(法面復旧)	100%	令和元年度農地農業用施設災害復旧事業 海老根第1地区工事	高野字海老根地内	水路(法面復旧)	20%
令和元年度農地農業用施設災害復旧事業 木落地区工事	宝坂字木落地内	田(法面復旧)	100%	令和元年度農地農業用施設災害復旧事業 早房第1地区工事	中石井字早房地内	水路(コンクリート法面復旧)	100%
令和元年度農地農業用施設災害復旧事業 広畑・高野谷地地区復旧工事	宝坂字高野谷地地内外	畑(法面復旧)	100%	令和元年度農地農業用施設災害復旧事業 馬渡戸地区復旧工事	上関河内字馬渡戸地内	水路(法面復旧)	100%
合計							95%

矢祭遺産

やまつり近世史の要

「源蔵・郡蔵日記」

—近世農民の見たまま聞いたまま— (2)



— No.13 —

この日記で主となる内容は、やはり「天候」です。近世から以前の時代は、天気が悪いことは農作物の凶作に影響し、自身の糧のみならず年貢量にも影響する飢饉に直結した深刻な問題でした。源蔵と郡蔵の日記には、日々の天候を事細かに記録しています。

「正月二日 風吹天気吉」、「一日より十三日まで雨ふる」などの日常的な天候に始まり、「十一日 大きに神鳴なり渡り」「大ひやうふる ひやうおふきさき寸四五分(4.5cm) よこ五六分(1.6cm) ある」。雷、そしてヒョウは、やはり物珍しく思うのか大きさなども確認しています。また嵐の際は、「九つ時分迄大嵐にて所々家多損、田畑作毛 夥敷損し申候六十年以来の大風御座候」と、久方ぶりの大嵐で農作物のみならず、家屋にも大きな被害が出た様子が記されています。

興味深いのは、生活に影響を及ぼす天候以外の事柄にも注目している点です。「四日の晩より 宵の明

星より ほうきほしふき出ス」、「雨ふる、此日はんひかり物 丑方(北東)より申(南西)ノ方へ飛、光りきふる頃にどんとなる音、すさまじく」と、流れ星を見たこと、隕石が近くに落下したと思われる出来事も記されています。

明和6年1月16日、この晩は「月暈」という氷の結晶を含んだ雲が広がることで、月の周りに光の輪が見える冬の天候現象が起こったようです。珍しいこの現象もやはり、源蔵と郡蔵はそれぞれ自分の日記に綴っています。源蔵「十六日の晩 月に五色のわまわ、人々ふしきにおもふ、其後天気悪し」。郡蔵「十六日の晩 五ツ時分 月のまわりに五色ノわまわふしぎなる、其後日和悪し」郡蔵の日記には、文とともに月暈の絵も描かれています。

共に宝坂村に住んでいた2人。当時としては超常的な現象とも言える不思議な月の様子を見に、村人も集まり観察していた様子が窺えます。

メッセージ message

from 結婚支援室 (79)



PROFILE 【タキシードやまっぴー】平成31年4月号より登場。頑張っていることは「結婚び」

結婚相談室からのお知らせ

「仕合わせ福島」について

「仕合わせ福島」とは、福島県が主催するオンライン婚活サイトで、WEBから会員登録をして申し込みます。

【登録先】 <https://happy-fukushima.com/> (町HPでも紹介しています)

詳しくは、結婚支援室 ☎46-4884) までお電話下さい。



【仕合わせ福島】 コロナ禍にあったこの1年、社会が大きく変わり人と人が会うことは特に敏感になり、人と人の距離がどんどん遠くなっています。結婚支援活動においても、支援者や結婚希望者ともに活動内容が様変わりした1年でした。婚活イベントやパーティーの自粛があり支援者は紹介を控え、希望者は人と会うことをためらい、出会うことが更に難しくなっていました。しかし『リモート〇〇』が登場し婚活にも活用されるようになると「画面上だけでは中身が分からない」「目の前で会うより気軽

など賛否両論ありながらも、「リモート婚活」の活用は進みました。福島県でも新しくオンライン婚活サイト「仕合わせ福島」を作りました。出合いの為だけではなく、婚活について学び、情報交換し、交流会に参加することが出来ます。※アクセスは左参照。他に世話やき人事業においてもリモートによる新しい取り組みの為準備中です。コロナ禍を経験し、新しい方法が作られ出合いの場が大きく広がっていくでしょう！成功への一歩になるようぜひ新しいチャレンジをしてみてくださいいかがでしょうか。

12人が緊張しながらも堂々と質問

▶令和2年度矢祭町子ども議会

2月18日(木)、令和2年度矢祭町子ども議会が開催され、町執行部及び藤田町議会議長、子ども議員(矢祭小学校5年生)43人が出席しました。今年度は、新型コロナウイルス感染症対策として矢祭小学校多目的ホールにおいて12人の子ども議員による一般質問が行われました。(詳細は次号追報)



子ども司書として1年間頑張りました

▶第12期「矢祭子ども司書」講座認定式

2月20日(土)、第12期「矢祭子ども司書」講座認定式が開催され、令和2年6月20日の開講式から1年間を通して様々な活動を行ってきた矢祭小学校5年生1名、4年生6名が認定を受けました。今後は、読書推進リーダーとして中学3年生まで本と読書のすばらしさを伝える活動を行います。

甘いイチゴをおいしくいただきました

▶やまつり子ども園いちご狩り

2月22日(月)、「そらの社」代表の金澤孝幸さんのご厚意により毎年恒例(21年目)となっているやまつり子ども園の園児たちを迎えたいちご狩りが行われました。甘い香りが漂うハウス内で大きく実ったいちごを見つけた園児たちは、次々と口に運び、おいしく頬張りました。

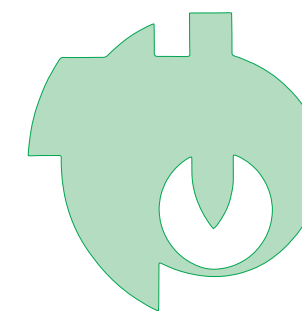


これまでの活動が高く評価され受賞

▶「元輝川柳」特別賞受賞報告

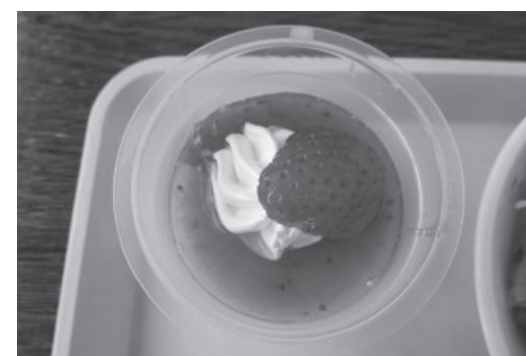
2月22日(月)、平成29年11月から欠かさず会員20人の川柳を投句してきたことが高く評価され、県老人クラブ連合会による令和2年「元輝川柳」年間賞で特別賞を受賞した山野井金沢鶴亀会の佐川桑雄会長が篠田周平副会長とともに町長室を訪れ、佐川町長に受賞を報告しました。

TOWN TOPICS



まちの話題

身近な情報を寄せてください。自立総務課総務グループ
TEL 0247-46-3131 FAX 0247-46-3155



昨年の子ども議会で提案されたメニューが登場

▶学校給食で「やまっプリン」提供

2月8日(月)、昨年の子どもの議会で「町の特産品を多くの方に食べてもらうことで町をPRしたい」と具体的なメニューが提案されたことを受け、『そらの社』のいちごと『山のごちそう本舗』によって加工されたジャムを使った「やまっプリン」(いちごプリン)が学校給食で提供されました。

県大会優勝を果たし東北大会へ出場

▶若鮎チャレンジサポート事業激励金交付式

2月8日(月)、町長室において若鮎チャレンジサポート事業激励金交付式が行われ、第50回福島県高等学校ソフトテニスインドア選手権大会女子団体の部で優勝を果たし、東北大会へ出場した学法石川高校1年山田彩友美さんの代理で訪れた祖父の功さんに佐川町長から激励金が交付されました。



山村開発センター等で申告相談始まる

▶所得税申告相談(所得税・町県民税)

2月15日(月)、所得申告相談が内川保健福祉館、高野谷地多目的集会施設、山村開発センターを会場に開始されました。相談は各行政区ごとに申告日が設定されており、3月15日(月)まで行われます。申告をしなければならない方は、期間内に必ず申告を済ませましょう。

行事&お知らせ 情報局

案内

国家公務員採用試験を実施します

人事院では、次のとおり国家公務員試験を実施します。なお、申込方法や受験資格等の詳しい内容については、人事院ホームページまたは左記までお問い合わせください。

- 【総合職(院卒者・大卒程度)】
ネット申込受付期間 3月26日(金) 午前9時～4月5日(月) (受信有効)
- 第1次試験 4月25日(日)
- 【一般職(大卒程度)】
ネット申込受付期間 4月2日(金) 午前9時～4

- 月14日(水) (受信有効)
- 第1次試験 6月13日(日)
- 【一般職(高卒者)】
ネット申込受付期間 6月21日(月) 午前9時～6月30日(水) (受信有効)
- 第1次試験 9月5日(日)
- 問い合わせ 人事院東北事務局第二課試験係 ☎ 02-2221-2022

法務局で自筆証遺言書を保管できます

自筆で遺言書を書いたが、自分の死亡後、相続人に見つけてもらえないか心配という方は法務局で保管する制度を活用することができます。一般的に原本が公正証書遺言と異なり、自筆証書遺言は、遺言者本人が適宜の方法で保管しますが、自宅等で保管する場合、遺言者本人の死亡後、相続人に見つけてもらえなかったり、一部の相続人によって改ざんされるなどの懸念が指摘されています。このような保管面における心配を軽減するため、法務局で自

筆証書遺言書を保管する制度があります。この制度では、遺言書の原本を法務局で保管するため、改ざんの心配もなくなります。相続人は、遺言者の死亡後、遺言書の閲覧や証明書の交付請求をすることができます。相続人が閲覧等の請求をしたときは、他の相続人に法務局で遺言を保管している旨を通知する仕組みになっていますので、一部の相続人が遺言書を隠蔽するおそれはありません。保険方法の選択肢の一つとしてご検討ください。

募集

自衛隊幹部候補生を募集します

新型コロナウイルス感染症拡大防止のため、各予定については変更する場合があります。また、医師免許

歯科医師免許をお持ちの方の募集もごさいます。詳しくはお問い合わせください。

応募資格 大卒程度試験▼
22歳以上26歳未満の者(20歳以上22歳未満は、大卒(短大除く)見込含む)、
修士課程修了者等(見込含む)は28歳未満/院卒者試験▼で修士課程修了者等(見込含む)で20歳以上28歳未満

受付期間 令和3年3月1日(月)～4月28日(水)

試験期日 1次▼令和3年5月8日・9日/2次▼令和3年6月8日～14日のうち指定された日

試験会場 受付時にお知らせします

問い合わせ 自衛隊福島地方協力本部白河地域事務所 ☎ 0248-24-0372

相談

ひとりで悩まず相談してください

白河人権擁護委員協議会では、新型コロナウイルス

感染症が拡大していく中、感染された方々やそのご家族、医療・介護従事者等へのいわれのない偏見や差別などの被害があった方からの人権相談を受け付けています。その他の人権や困りごとを受け付けています。

問い合わせ 新型コロナウイルス人権相談窓口福島地方法務局白河支局 ☎ 0248-22-1201
(月曜日～金曜日の平日 午前8時30分～午後5時15分まで)

県南地方振興局 県政相談コーナー

県では、県政に関する相談や要望、県民生活に関する相談をお受けしています。県南地方振興局県政相談コーナーは令和3年3月末で終了となります。4月からの県南地方における相談は次のとおりです。

面接相談 毎週金曜日に県中地方振興局県政相談員による出張相談を県南地方振興局で行います。予約制のため、県中地方振

興局県政相談コーナーまでお電話ください。予約は相談日の前日正午までです。予約がない場合、面談は実施しません。

電話相談 県中地方振興局または県庁県政相談コーナーで受け付けます。

問い合わせ 県庁県政相談コーナー ☎ 0120-899-722

は、返済しきれないほどの借金を抱え、お悩みの方々の相談にのっています。借金の状況をお聞きし、必要に応じて弁護士・司法書士などの専門家に引継ぎを行います。秘密厳守、相談無料です。お気軽にご相談ください。また、国や県の登録を受けずに貸金業を営む、いわゆる「ヤミ金融」業者には十分ご注意ください。ご利用されている貸金業者の登録状況に関する問い合わせや不正に利用されている預貯金口座に関する相談も受け付けています。さらに、地域のコミュニティ活動や各種団体の会合

などにお伺いし、「おこづかい帳をつけよう(小学生向け)」「日本の財政を考えよう(一般向け)」など様々なテーマで出前講座を行っております。費用は一切かかりませんので、お気軽にお問い合わせください。

相談窓口 財務省福島財務事務所理財課(福島市松木町13-2) ☎ 024-533-0064

受付時間 月曜日～金曜日(祝日、年末年始を除く)
午前8時30分～正午、午後1時～午後4時30分

問い合わせ 財務省福島財務事務所 ☎ 024-530301

消防分署からのお願い

現在、矢祭分署では電話による住宅用火災警報器設置調査を行っております。設置及び調査へのご協力をお願いします。

【住宅用火災警報器の設置効果】
平成29年から令和元年までの3年間における住宅火災について、住宅用火災警報器の設置効果を分析したものです。

項目	設置無	設置有	削減率
住宅火災100件当たり死傷者	11.0人	5.3人	0.48倍
焼損床面積	63.4㎡	30.9㎡	0.49倍
損害額	324万円	196万円	0.61倍

設置無と設置有を比べると4割減少 → 火災の死亡リスクや損害額を大幅に減少

参照：総務省消防庁HP

●町内火災・救急件数
(令和3年1月1日～2月15日)

火災件数	1件
救急出動	38件

「火事・救急・救助は119番」
問 棚倉消防署矢祭分署 ☎ 46-2119

人の動き

2月1日現在の住民基本台帳より
()内は前月比

人口	5,583人 (-16)
男	2,736人 (-5)
女	2,847人 (-11)
世帯	2,092世帯 (-2)

●赤ちゃん誕生おめでとう(敬称略)

赤ちゃんの名前	誕生日	保護者	地区
古市 隼	1/22	拓也・文美恵	内川
菊池 希和	2/9	紀文・順子	関岡

●お悔み申し上げます(敬称略)

亡くなられた方	職	届出者	没日	地区
近藤 シツ	94	栄治	1/31	下関河内
星 文男	84	康治	2/3	中石井
吉成 一美	77	夏子	2/11	内川
吉田 壽雄	89	稔	2/12	東館
吉尾 セツ	81	誠	2/18	東館
永山ひかり	18	一則	2/22	上関河内
小瀧カツ子	88	高雄	2/24	上関河内

●今月の納税

水道使用料▶1～2月分
納期限▶3月31日(水)
口座振替日▶3月25日(木)

●あとがき

令和2年度も早いもので残り1か月となりました。今年度は、新型コロナウイルス感染症と戦う年度であったなと感じています。そんな中、委員のみなさんが様々な意見を出し合い、知恵を絞って練り上げられた第6次総合計画は、これからのまちづくりがどこを向いて進んでいくべきかを示すコンパスのようなものだと思います。この計画を基に、これからの矢祭町が笑顔あふれる町になることを願います。(海)

■今月の一冊 ～わたしのすきな絵本～

『ライオンのながいいちにち』

出版社▶講談社



作▶あべ弘士 読み聞かせ▶幼児期～

雨季が過ぎた頃、ライオン親子が散歩に出かけます。途中、親子は、息を呑むほどのフラミンゴの群れと出会い、帰り道には、ヌーの大群に散歩をとおせんぼされるのです。

俳句をたしなむライオンのお父さん、ヌーの大群列を前に「食いきれん」とは、手が出ないということでしょうか。妙にものしり顔で、おっとりしていて、好感を持ちました。

アフリカの魅力満載の、シリーズ第3弾。「ライオンのよいいちにち」(第1弾)、「ライオンのへんないちにち」(第2弾)のシリーズ2冊があります。



矢祭町長 佐川 正一郎

▶本町で大変お世話になっています『あべ弘士先生』の絵本が初登場です。ライオンの社会でも、私たち人間の社会でも生きる事は同じです。同じ環境にしながら、それぞれの役割があります。自然とふれあいながら、たくさんのお出でで学びたいと思います。食いきれんで終わりますが、ユーモアたっぷりの表現です。家族で読んでみてください。

3 月 情報カレンダー

*新型コロナウイルス感染症の影響により、変更となる可能性があります。

[省略]

○…当番医 山開…山村開発センター 館山…館山荘 塙…塙厚生病院 ユ…ユーパル矢祭 保セ…保健福祉センター

日	月	火	水	木	金	土
7	8 ●3か月児健康診査場 (13:00～13:10) ○おほら整形外科クリニック☎33-9468	9 ●カンガルーくらぶ	10 ●マミーサロン 保セ (10:00～15:00) ●カンガルーくらぶ	11	12 ●カンガルーくらぶ	13
14 ○塙厚生病院☎43-1145	15 ●家族の相談会 保セ (13:00～16:00) ●カンガルーくらぶ	16 ●カンガルーくらぶ	17 ●カンガルーくらぶ	18	19 ●カンガルーくらぶ	20 ○木村医院☎46-3528
21 ●矢祭読書の日 ○あらまちクリニック☎33-8018	22 ●カンガルーくらぶ	23 ●カンガルーくらぶ	24 ●マミーサロン 保セ (10:00～15:00) ●カンガルーくらぶ	25	26 ●カンガルーくらぶ	27 ●カンガルーくらぶ
28 ○つちやクリニック☎43-2250	29	30	31 ●カンガルーくらぶ	4/1	2 ●カンガルーくらぶ	3
4 ○東館診療所☎46-2312	5 ●心の相談会 保セ (13:00～16:00) ●カンガルーくらぶ	6 ●カンガルーくらぶ	7 ●マミーサロン 保セ (10:00～15:00) ●カンガルーくらぶ	8 	9 ●カンガルーくらぶ	10

*ユーパル矢祭では、下記のとおり400円で入浴できる日帰り温泉券を配布いたしますので切り取ってご利用ください。

東館温泉ユーパル矢祭

温泉入浴券 400円

上記の金額で御利用できます
曜日・時間の区分はありません
有効期限：令和3年4月30日まで

発行 / (一財) 矢祭振興公社
☎ 0247-46-4300

東館温泉ユーパル矢祭

温泉入浴券 400円

上記の金額で御利用できます
曜日・時間の区分はありません
有効期限：令和3年4月30日まで

発行 / (一財) 矢祭振興公社
☎ 0247-46-4300

東館温泉ユーパル矢祭

温泉入浴券 400円

上記の金額で御利用できます
曜日・時間の区分はありません
有効期限：令和3年4月30日まで

発行 / (一財) 矢祭振興公社
☎ 0247-46-4300

◆1枚につき1名有効
◆他のサービスとの併用はできません

◆1枚につき1名有効
◆他のサービスとの併用はできません

◆1枚につき1名有効
◆他のサービスとの併用はできません