

人が輝き まちが輝き 明日に輝く やまつり町

2 February
2021

令和3年2月5日発行
(毎月第1金曜日発行)
No.719

広報

やまつり

Public
Relations
Yamatsuri

【成人式特集】(p2-5)

二十歳の想い

【Health information】(p6-7)

新型コロナウイルス感染症
拡大予防のために

【令和2年度高等学校の主張矢祭町大会】(p10-11)

高校生の部最優秀賞
修明高等学校1年 鈴木さやかさん

【地域おこし協力隊活動日誌 VOL.40】(p12-13)

Main presenter 近藤隊員

【実景遺産 VOL.12】(p16)

「源蔵・郡蔵日記」

【PROFESSIONAL まちで働くかがやき人 VOL.6】(p17)

株式会社神田製作所
鈴木勇さん・小檜山毅人さん





1_成人証書・記念品を受け取る成人者代表の片野舜人さんと鈴木七海さん／2_久しぶりに再開した友人と記念撮影／3_一生に一度の晴れ姿をスマホに収める保護者／4_10年後の自分へ宛てた夢メッセージを投函／5_祝電を閲覧／6_多彩な袴姿／7_流行のポーズで旧友たちと記念撮影

Interview

これまで育ててくれた両親に感謝を伝えたい

成人を迎えましたが、まだまだ実感が湧いていません。二十歳になったので、お酒を飲んでみたいなと思いますし、一人旅をしてみたいなとも思っています。今は、地元の企業に勤めて2年目となり、やりがいを感じるようになってきました。これからは、ここまで育ててくれた両親にありがとうと伝え、どんどん恩返しをしていながら幸せに生きていければなと思っています。



令和3年成人式副実行委員長
松本 由羽さん
【小田川】

関係者と両親に感謝の想いを伝えたい

大人の仲間入りを果たしたことで責任も増え、自覚を持った行動をとるようになりました。現在は、地元で貢献できる仕事に就きたいと思い、町商工会の復興支援員として働いています。今年はコロナ禍で開催が心配でしたが、無事に成人式を行うことができました。関係者の方々に感謝しています。そして、双子ということで大変だったと思いますが、ここまで育ててくれた両親にも感謝しています。



令和3年成人式実行委員長
松本 千宙さん
【茗荷】

二十歳の想い

ハタチの

【成人式特集】

令和3年矢祭町成人式は、新型コロナウイルス感染症への徹底した対策を講じながら、1月10日（日）午前10時よりユールパル矢祭2階多目的ホールで行われました。

今年の対象者は、町内在住または本町出身で、平成12年4月2日から平成13年4月1日までに生まれた50人（男性:28人、女性:22人）。そのうち38人が式典に出席し、晴れの日に共に迎えました。

彼らが生まれた20年前には、皇室にて愛子内親王誕生、東京デイズ・スターやユニバーサル・スタジオ・ジャパンの開園、「Suica」の登場、アメリカ同時多発テロ事件のほか、高い支持率を背景にわかりやすい例えやキャッチフレーズが話題となった当時の小泉純一郎首相の発言の数々を表した「小泉語録」が年間流行語大賞に選ばれたなど多くの出来事があった年であり、21世紀という新たな時代が始まった年でもありました。

そんな年からこれまでの間に、家族や友人、地域の方など多くの人たちと出会い、さまざまな経験を通して成長してきた彼らは、これからの明るい時代を担い、本町をより一層輝かせてくれることでしょう。

「ご成人おめでとうございます。」

時多発テロ事件のほか、高い支持率を背景にわかりやすい例えやキャッチフレーズが話題となった当時の小泉純一郎首相の発言の数々を表した「小泉語録」が年間流行語大賞に選ばれたなど多くの出来事があった年であり、21世紀という新たな時代が始まった年でもありました。



「感謝」を伝えるために

皆さんこんにちは、石井祐介と申します。本日は私たちのために、このような盛大な成人式を催していただき誠にありがとうございます。成人式を迎え、成人になったと改めて実感するとともに成人としての自覚を持って日々精進して参りたいと思います。

また、こうして元気に成人式を迎えることができたのもいままでたくさんの愛情を注ぎどんな時でも支えてくれた家族、幼い頃から同じ時を過ごしてきた友人、私たちのことを見守り支えてくださった先生方や地域の方々のお陰です。心からお礼申し上げます。

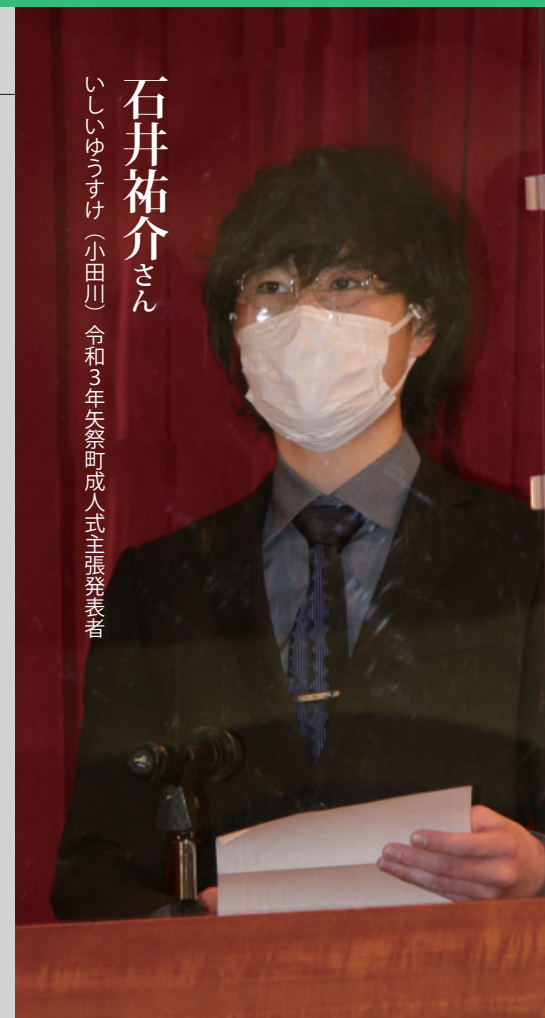
私は成人するにあたり改めて考えさせられたことがあります。それは家族の偉大さです。私自身今まで様々な体験をさせてもらいました。打ち込めるものやすぐに辞めてしまうもの、いろいろと経験しました。私が「これをやってみたい」と思ったもの

には家族は賛成をしてくれていつもチャンスを与えてくれました。そして最も打ち込んだ自転車競技に巡り会うことができ、自転車競技を通して人生の宝となる様々な出来事を体験することができました。また家事、お弁当、学校や試合の送迎など負担になるはずのことも当然のようにやってもらいました。当時はその偉大さに気付くことができませんでしたが、思い返してみると陰で大きな努力をし私を支えてくれていたのだと思います。これらには「感謝」という言葉だけでは言い表すことができないので、これからの生き方でその想いを伝えていきたいです。

最後に、既に就職され社会に貢献している方に比べると、まだ人として未熟ですが、今後ともご指導ご鞭撻を賜りますよう、お願い申し上げます。そして、矢祭町に改めて感謝を申し上げ新成人のあいさつの言葉といたします。

石井祐介さん

いしいゆうすけ（小田川） 令和3年矢祭町成人式主張発表者



Interview

今の自分があるのは祖父母や父母のおかげ

飲酒や保険の契約、車の購入など二十歳を迎えてできることが増えたと実感しています。成人式では、同級生や恩師とお酒を飲む機会がなかったので、コロナが落ち着いてから同窓会ができればと思います。

現在は、自衛隊員として郡山駐屯地で訓練をしているためなかなか伝えられませんが、今の自分があるのは祖父母や父母のおかげだと思っているので、ありがとうと伝えたいです。



令和3年成人者
せいや
益子 聖夜さん
【下石井】

支えてくれている祖母と母に感謝を伝えたい

誕生日に「カルーア抹茶」というお酒を友達と飲んだ時に成人したなと実感しました。

成人を迎えてやってみたいと思っていることは、まだ県内の4年生大学に通っていますが、働き始めたら親にお小遣いをあげてみたいですし、いつも色々なことを気にかけてくれる祖母や私のために働いてくれてありがとうという想いを伝えたいと思います。



令和3年成人者
あみ
片野 亜美さん
【東館】

本田真彩さん

ほんだまや（下関河内） 令和3年矢祭町成人式主張発表者



本日は私たちのために、このように盛大な成人式を催して頂きまして、誠にありがとうございます。無事に成人を迎えられたことを嬉しく思います。今日この式を通して、成人という自覚を持ちこれから社会の一員として、大人として努力していきたいと思えます。

今日を迎えるまでに過ごしてきた日々で、たくさんの人との出会いがありました。この出会いは、今の私へと成長させてくれた大切な宝物です。たくさんの人たちに支えられてきたこの20年間。その中でも一番近くで支えてくれていた両親には「ありがとう」では伝えきれないほどの『感謝』があります。

中学を卒業後、地元を離れ寮生活を初めました。部活に励む日々は、楽しいこともありましたが、辛いことや苦しいこと、自信がなくなって落ち込んだこともあります。そんな時、そっと支えてくれたのは両親です。年に数回の帰省時には、家族全員で「おかえり」と迎えてくれて、みんなでたわいもない会話

「ありがとう」伝えたい

をし、帰るときに家族みんなで「頑張れ」と見送ってくれたのを覚えています。あたりまえの事が私の支えになっていた事に気づき、知らず知らずに励みになっていたのだと、今更ですが感じています。地元を離れ、親元を離れたからこそ大切な存在に気づき、ありがたみを感じることができたと思えます。

今は、大学生として学業に励む日々ですが、4月からは社会人として働き始めます。学生とは違いたくさんの壁にあたることもあると思いますが、挫けず、学びを忘れずに自分の目標である「責任を持って最後までやり抜くこと」「明るく仕事に向き合うこと」を胸に頑張っていきます。

最後になりますが、成人を迎えるにあたってここまで支えてくれた方々や家族に感謝の気持ちを伝えます。『ありがとうございます』

これからは、成人としての自覚を持ち、思いやる優しさを忘れずに、行動できるようにしていきたいと思えます。

新型コロナウイルス感染症拡大予防のために

新型コロナウイルス感染症患者の急増に伴い、令和3年1月12日福島県新型コロナウイルス感染症対策本部より、福島県新型コロナウイルス緊急対策が要請されました。これにより、住民の皆様には1月13日から2月7日までの期間において、不要不急の外出自粛（特に午後8時以降の徹底）や緊急事態宣言対象地域をはじめとする感染拡大地域との不要不急の往来自粛をお願いしているところです。

また、接客を伴う飲食店や酒類の提供を行う飲食店における事業者の皆様には、1月15日から2月7日までの期間において営業の自粛（酒類の提供は午後7時まで）をお願いしております。

現在、県内各地においてク

ラスターの発生が報告され、今後、感染が更に拡大するところが懸念されます。町内において、2月1日現在、感染者の報告はありませんが、町民の皆さまには、引き続き感染症予防のため左記や下記のことにご留意願います。

- ①外出に当たっては、その必要性をしっかりと考えて、慎重に行動してください。
- ②普段一緒にいない人との飲食などは避けてください。
- ③マスクなしでの会話は止めてください。

感染リスクが高まる「5つの場面」

政府の新型コロナウイルス感染症対策分科会では、以下のような感染リスクを高めやすい具体的な場面が示されています。

(令和2年10月23日(金)新型コロナウイルス感染症対策分科会)

場面① 飲酒を伴う懇親会等

- 飲酒の影響で気分が高揚すると同時に注意力が低下する。また、聴覚が鈍麻し、大きな声になりやすい。
- 特に居酒屋などで区切られている狭い空間に、長時間、大人数が滞在すると、感染リスクが高まる。
- また、回し飲みや箸などの共用が感染のリスクを高める。



場面② 大人数や長時間におよぶ飲食

- 長時間におよぶ飲食、接待を伴う飲食、深夜のしご酒では、短時間の食事と比べて、感染リスクが高まる。
- 大人数、例えば5人以上の飲食では、大声になり飛沫が飛びやすくなるため、感染リスクが高まる。



場面③ マスクなしでの会話

- マスクなしに近距離で会話をすることで、飛沫感染やマイクロ飛沫感染での感染リスクが高まる。
- マスクなしでの感染例としては、昼カラオケなどでの事例が確認されている。
- 車やバスで移動する際の車中でも注意が必要。



場面④ 狭い空間での共同生活

- 狭い空間での共同生活は、長時間にわたり閉鎖空間が共有されるため、感染リスクが高まる。
- 寮の部屋やトイレなどの共用部分での感染が疑われる事例が報告されている。



場面⑤ 居場所の切り替わり

- 仕事での休憩時間に入った時など、居場所が切り替わると、気の緩みや環境の変化により、感染リスクが高まることもある。
- 休憩室、喫煙所、更衣室での感染が疑われる事例が確認されている。



新型コロナウイルス感染症のワクチン接種について

■ 新型コロナワクチンとは

様々なワクチンが、感染症に対する免疫をつけたり、免疫を強めるために接種されています。これにより、個人の発症・重症化予防や、社会全体での感染症の流行を防ぐことが期待されています。新型コロナワクチンについても、重症化を防いだり、発熱やせきなどの症状が出ること（発症）を防ぐことが海外では明らかになっており（※）、英米などで緊急接種が行われています。

※数万人に、ワクチンとワクチンでないもの（生理食塩水又は他の既存ワクチン）のどちらかを2回投与し、発症者や重症者の発生頻度を比較。ワクチンを接種したグループでは、ワクチンでないものを接種したグループより約70～95%発症者が少なかったと報告されています。

■ 副反応について

ワクチン接種後は、体内に異物を投与するため、接種部位の腫れ・痛み、発熱、頭痛などの副反応が起こることがあります。治療を要したり、障害が残るほどの重度なものは、極めて稀ではあるものの、何らかの副反応が起こる可能性を無くすことはできません。開発中の新型コロナワクチンの副反応については、現在、どのようなものが起こりうるか確認されているところです。

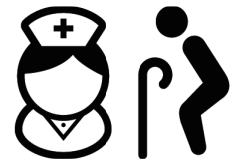


■ 接種対象者について

ワクチンの量が限られているときには、まず、重症化リスクの高い方に接種することで、重症者や死亡者を減らすことが期待されます。また、医療提供体制を守ることも大切です。

【現在考えられている優先順位】

- (1) 新型コロナウイルス感染症患者等に頻繁に接する医療従事者等
- (2) 高齢者（65歳以上）
- (3) 基礎疾患を有する方や高齢者施設等において利用者に直接接する職員
- (4) 一般の方



■ 接種料金について

全国民に提供できるワクチンの数量を確保することを目指しています。外国人も含め、接種の対象となるすべての住民に全額公費で接種を行う見込みです。接種の際に、国民の皆さんの費用のご負担はありません。



■ その他

ワクチン接種は、1人2回を予定しています。具体的な接種開始時期や接種の方法（集団接種または個別接種）については、現在、医師会と調整中です。内容が決まりましたらIP告知や広報誌などでお知らせする予定です。

募集区分	一般事務（役場庁舎等・まちの駅）
募集人員	若干名
応募資格	地方公務員法第16条に該当しない者（別記参照）

【勤務条件等】

- (1) 勤務場所 ▶ 矢祭町役場または、町出先機関 町の駅
- (2) 職務内容 ▶ 事務全般（一般事務：書類作成及びパソコン操作等）
- (3) 勤務時間 ▶ 1週間当たり38時間45分
- (4) 休日 ▶ 原則は土曜、日曜及び祝日、年末年始休暇
- (5) 月額給与 ▶ 172,700円
- (6) 賞与 ▶ 年2回
- (7) 通勤手当・有給休暇 有
- (8) 社会保険（健康保険・厚生年金保険・雇用保険）加入

【雇用期間】

令和3年4月1日から令和4年3月31日まで

【選考方法】

書類審査・作文・面接

【選考試験日程及び会場】

- (1) 日時 令和3年2月20日（土） 午前9時から
 - (2) 会場 矢祭町役場 第1会議室
- ※日程の詳細については、随時通知します。



【申込及び受付期間】

提出書類	① 矢祭町会計年度任用職員選考申込書（町指定用紙）1通 ② 履歴書（町指定用紙）1通 ※返却はいたしません。
申込期間	令和3年1月22日（金）～令和3年2月10日（水） ※執務時間（8時30分～17時15分）
申込先	矢祭町役場 自立総務課 総務グループ（☎46-3131）
申込方法	応募者本人が提出してください。 ※郵送による提出はできません

【合否の発表】

発表は合否を問わず、令和3年2月26日までに全員に通知します。

【問い合わせ】

矢祭町役場 自立総務課 総務グループ（☎46-3131）

【別記】

地方公務員法（抜粋）
第16条 次の各号の一に該当する者は、条例で定める場合を除くほか、職員となり、又は競争試験若しくは選考を受けることができない。

- (1) 成年被後見人又は被保佐人
- (2) 禁錮以上の刑に処せられ、その執行を終わるまで又はその執行を受けることがなくなるまでの者
- (3) 当該地方公共団体において懲戒免職の処分を受け、当該処分の日から2年を経過しない者
- (4) 省略
- (5) 日本国憲法施行の日以後において、日本国憲法又はその下に成立した政府を暴力で破壊することを主張する政党その他の団体を結成し、又はこれに加入した者

令和3年度矢祭町会計年度任用職員（フルタイム）募集

令和3年3月までに申請すると
マイナポイントがもらえます

付与率 **25%** 上限 **5,000円相当**

申請方法 まずは、マイナンバーカードを申し込みましょう

1

同封の交付申請書に記載のQRコードを読み取り、申請用WEBサイトにアクセスしてメールアドレスを登録

2

登録したメールアドレス宛に届く申請者専用WEBサイトにアクセスし、顔写真を登録

3

画面の案内にしたがって、必要事項を入力し送信

申請が完了した旨のメールが届いたら手続完了です！

受取方法 申請後、マイナンバーカードを受け取りましょう

1

市区町村から「交付通知書」が届きます。（申請から約1か月後）

2

交付通知書に記載の必要書類を持参して、市区町村の交付窓口でマイナンバーカードを受け取りに行きましょう！

⚠ マイナンバーカード受取の際に設定する「数字4桁のパスワード」は、マイナポイント予約・申込で必要です。

ポイント申込 ポイントを申し込みましょう

マイナポイントは選んだ決済サービスのポイントとして、付与されます。マイナポイント申込みの際に決済サービスを1つ選択しましょう。

ICカード
（電子マネー）
IC CARD

QRコード決済

クレジットカード
CREDIT CARD

いつまでにマイナンバーカードを申請すれば、マイナポイントがもらえるの？

2021年3月までにマイナンバーカードを申請した方はマイナポイントをもらうことができます。カード受取後、マイナポイントの申込みを行い、2021年9月までのチャージまたはお買い物対象です。

※予算等の状況によって変更となる場合があります。

最新の情報はマイナポイント事業ホームページでご確認ください。 > [マイナポイント](#)

『マイナンバーカード』でマイナポイント
マイナポイントがもらえる対象期間が変わりました

工事名	入札日	(予定価格) 落札金額	落札者	工事場所	工期
令和2年度準用河川田川堆積土砂撤去工事	令和3年1月20日	(7,681,300円) 7,590,000円	緑川建設(株) 代表取締役 近田 昌弘	宝坂字宝地内	令和3年1月20日～令和3年3月31日
令和2年度町道高萩線道路舗装補修工事	令和3年1月20日	(30,191,700円) 26,533,100円	佐川建設(株) 代表取締役 佐川 泉	下石井字入山地内外	令和3年1月20日～令和3年3月31日

※町が発注した、予定価格が130万円を超える工事の入札結果を公表します。

入札結果

9

8

自分たちが高齢者になった時に より生活しやすい社会となるよう 高齢者と向き合って生活していきたい

矢祭町では、高齢者の方々が過ごしやすくなるような取り組みが、いくつもなされています。このようなことを、多くの若い世代の方々にも広めていくことで、高齢者にとって一層過ごしやすい町になればよいと、私は思います。

矢祭町は、高齢者にとって暮らしやすい町だと思えます。では、矢祭町でどのような取り組みがなされているのか、ご存じでしょうか。まず、調理や洗濯などの軽易な日常生活上の援助をひとり暮らしの高齢者に対して実施し、自立した日常生活の継続を可能にさせる、「軽度生活援助事業」という取り組みがあります。その他にも、身体の不自由な人のために家を訪れて髪を切る、「訪問理美容サービス事業」や、高齢者の生活や健康上の安心の確保を図る、「高齢者安心サポート事業」などがあります。私は高齢者の方々

に、こういった取り組みを積極的に利用してほしいと思っています。その取り組みを利用することで、より過ごしやすい元気な町になると思うからです。

このように、この町には多くの高齢者の方々がいらつしやう。彼らのよりよい生活のために多くの取り組みがなされています。その中で、高齢者が住みやすい環境や社会を作っていくことこそが、この町の若者がなすべきことではないでしょうか。高齢者の方々は今までの人生の中で、私たちよりもはるかに多くの知識と、社会に貢献してきた経験を得てきています。よく「子どもは将来の宝だ」などという言葉が耳にしますが、私は、高齢者という存在も、大きな宝であると考えています。彼らの住みやすい社会、環境を作ること、その地域の将来にとっても、とても大切なことだと思っています。そのため

に私たちが今できることは、高齢者の方々より多くのコミュニケーションをとって、高齢者に対する考えや思いやりを深めていくことだと思います。私自身、少し時間がある時などには祖父母と様々な話をします。昔の話や学校の話をして楽しんだり、多くのことを学んだりしています。そのたびに、大切な存在について考えていくことなのだと思います。これからも、そんな思いを胸に、祖父母との時間を大切に生活していこうと思います。

将来自分たちが高齢者になった時に、より生活しやすい社会になるよう、今から自分たちの地域やこれからの世の中に目を向けていきます。そのために、私もみなさんとともに、高齢者の方々と向き合って生活していこうと思います。

高齢者を 大切に



修明高等学校1年
鈴木 さやかさん

自分が高齢者になった時の
社会はどうあるべきか
考えることが重要だと思う

みなさん、高齢者の人口が年々増加しているのは、知っていますか。そのため、高齢化がこの国の課題の一つとなっています。小中学生、高校生のみなさんの中には、関係ないことだと思っている人も多いと思います。しかし、高齢者のことを考えることは、とても大切なことだと私は思いました。今は関係のないことだと思っている人も、自分が高齢者になった時の社会はどうあるべきか、しっかりと考えることが重要だと思います。

私は普段、両親、兄弟、そし

て祖父母と一緒に暮らしています。祖父母はとても元気に暮らしています。しかし、世の中の高齢者の中には、身体を思うように動かさずにいる方や、視野が狭くなっていく方、体力が無いため少しの動きでも疲れてしまう方が多くいます。高齢化が進む今、こういった状況は、私達の身近にも少なくないのです。そのような時に、スロープがあつたり、階段の段先に目立つ色のすべり止めがあつたりするだけでも、高齢者にとっては暮らしやすさが大きく変わると思います。実は、私のふるさと

協力隊員が運営しているFacebookでは、隊員の活動をさらに詳しく見ることができます。



ラズベリープロジェクト

こんにちは、大和田です。先月に引き続き剪定と除草を頑張っています。昨年からの新型コロナウイルス感染症の影響で催し事がことごとく中止もしくは縮小となっていました。私は、今年度から消防団と商工会青年部に所属していますが、過酷だけど楽しいと評判の天王祭の神輿も、出初め式も無くなってしまいました。残念です。来年度には、新型コロナウイルス感染症が終息に向かい、これらの行事が無事に開催され、参加できたらと期待しています。



▲矢祭園芸さんとの共働により昨年収穫された矢祭産ラズベリー。

PROFILE

大和田達也【おおわたたつや】福島県富岡町出身。前職は大学生。趣味は犬の散歩をすること。担当業務はラズベリー新興



左▶白河市の「コミネス」で行われたFIT地域おこし協力隊サミット。



右▶地元の子どもの一時預かりも行っている田人地区の古民家カフェ「HITO-TABI」。

こんにちは、ゲストハウスプロジェクトの近藤です。矢祭の寒さを甘くみてお水を出していただいたほうがいよと教えて頂いたので、ポタポタと出していました。水道管が凍ってしまいました。水道管が破裂しなくてよかったです。さて活動報告ですが、12月末に白河市で開催したFIT地域おこし協力隊サミットに参加しました。FIT地域とは、福島（F）・茨城（I）・栃木（T）3県の県際地域36市町村により構成されています。矢祭町は東北、福島県の最南端に位置していることもあり、日ごろから福島県という枠組みを超えて茨城県や栃木県を含めた周辺地域を意識して活動することが多く、今回の研修では身近な地域の事例や課題から学ぶことができました。他地域

の主な活動事例としては、コミュニティハウスの運営、アートを活用したネットワークづくりや農業振興活動、また課題として特に若い世代への情報・魅力発信などについても意見が交わされました。横の交流を広げられたこと、そして類似した分野の活動だけでなく、他分野の活動も参考にすることが多くとても有意義な研修となりました。また、その後研修でお会いしたいわき市地域おこし協力隊（田人地区、川前地区）の方々と訪問し、それぞれの活動の視察をさせていただきました。古民家を

ROFILE (右上)

影山陽一【かげやまよういち】宮城県仙台市出身。前職はPCエンジニア、プライベートは音楽。

ROFILE (左上)

佐藤和宏【させかずひろ】千葉県東金市出身。前職は農協職員。車中泊・旅行が趣味。



PROFILE (左下)

近藤秋子【こんどうあきこ】埼玉県松伏町出身。前職は鉄道会社勤務。趣味は旅行、スキー、映画、読書。

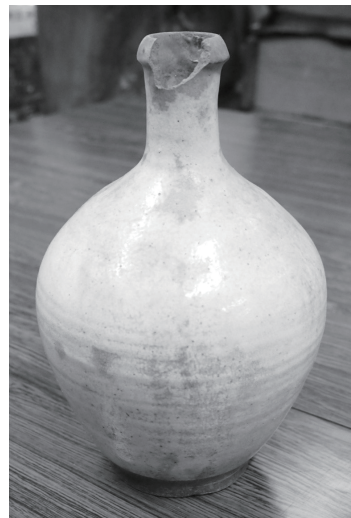
PROFILE (右下)

井上恵【いのうえめぐみ】福岡県出身。前職はWEBデザイナー。趣味は旅行、歩くこと。

使った場づくり、コミュニティスペースの事業運営、小中学校との連携や活動情報の発信など、さらに協力隊終了後の事業計画まで具体的なお話をすることができました。今後矢祭町でも感じたことを活かせるように取り組んでいきたいと思っています。

手元焼調査が順調に進められているのは、矢祭町の皆様に関心を持ってくださって、何かにつけて話題としてくださり、どこからともなく情報をいただけることには大変助けられているのだと思います。

このままもう少し残されている作品の所在が分かってくれば、一度全貌が見える展示をしてみたいとも思っています。そのために確実に手元焼であることが認識できるように、最近では粘土などの材料や、技術的な試験などをできるように、『手元焼ラボ』と名付けて焼き物工房を準備しています。

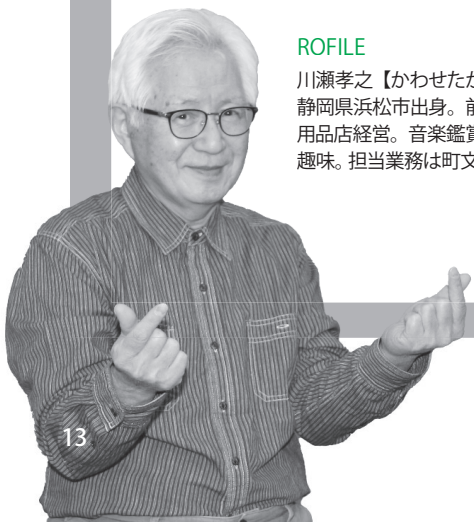


【矢祭町中央公民館蔵 白釉徳利】

皆様にお寄りいただき、ちょっとした資料などを見ていただきながら、番茶でも飲んで手元焼の話ができる場所になればと考えています。

ROFILE

川瀬孝之【かわせたかゆき】静岡県浜松市出身。前職は書道用品店経営。音楽鑑賞とお茶が趣味。担当業務は町文化財振興。



図書館だより

Library Information



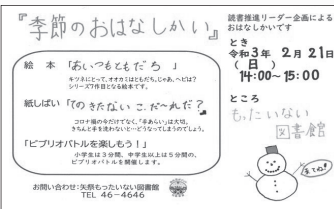
「季節のおはなしかい」 ～読書推進リーダーおはなしかい～

2月21日(日)
午後2時～午後3時

矢祭子ども司書の認定を受けた、子ども読書推進リーダー企画によるおはなしかいです。

本の選書やIPのお知らせ、チラシづくりなど、子ども読書推進リーダーが行いました。

お楽しみ企画として、ミニピリオバトルもご用意しています。ぜひお越しください。



【2月のイベント】

「第12期矢祭子ども司書講座認定式」
(矢祭もったいない図書館 特別書庫)
2月20日(土) 午前10時～
▶ 昨年6月から講座を受講していた受講生7名が、「矢祭子ども司書」の認定を受けます。

【3月のイベント】

「あかちゃんおはなしかい」(矢祭もったいない図書館 特別書庫)
3月4日(木) 午前10時～正午
▶ 3歳までの乳幼児と、そのご家族のためのおはなし会です。

「プレママ・プレパパおはなしかい」(矢祭もったいない図書館 特別書庫)
3月4日(木) 午後2時～午後3時
▶ 妊娠している方、パートナー、ご家族の方におかれて、「おはなしかい」を開催します。体調に合わせてお越しください。
※ 生まれてくるお子様に、絵本1冊プレゼントします。

【お知らせ】

「年末年始福袋」実施中です！ご家族でお楽しみください。

【今月の休館日】

毎週月曜日

【問い合わせ】

矢祭もったいない図書館 ☎ 46-4646 FAX: 57-7500

まちの駅 やまつり

利用無料 ▶ 休憩スペース
▶ トイレ

営業時間

平日 8:30～17:00

Facebook

HP

■ 休憩スペース (無料)

ちょっとした休憩やトイレ、フリーWi-Fiの利用、コーヒー・紅茶等の無料提供、地域情報の案内、もったいない文庫の取り扱いも行っていきます。

寒くなってきたのでストーブを出しました。待ち時間やお買い物の途中など、お気軽にお立ち寄りください。

■ 「買ってくっぺ便」のご相談承り中

買い物の注文・配達サービスを行っております。生活用品、お菓子、調味料など一品からでも注文OK！

詳細等については、下記をご覧ください。どうか『まちの駅やまつり』にお問い合わせください。



つるし雛を展示します

つるし雛の始まりは江戸時代からとされ、子供の幸せを願って作られ、お守りとして大切にされてきました。
3月3日まで展示しております。

「買ってくっぺ便」NEWS

矢祭町の宅配サービス「買ってくっぺ便」

矢祭町民の買い物応援と地元商店の活性化を目指す『町民のための町民による手づくりサービス』です。

【利用方法】

- ① まちの駅に電話をして無料会員登録をする
- ② 電話(平日: 9時～16時)・FAX・メールで注文する
- ③ まちの駅職員が地元商店から代わりに購入
- ④ 商品を受け取る(平日: 9時～11時までのご注文は14時～16時にお届け。17時までは、まちの駅での受け取りも可能)

【問い合わせ】

まちの駅やまつり
☎: 0247-57-5659
FAX: 0247-57-5660
mail: katteduppe@yahoo.co.jp



No.24

魚宗さん特製

2種類からお選びください
お惣菜は届いてからの楽しみ!

赤魚とお惣菜セット

子持ちカレイとお惣菜セット

予約締切日: 2/17(水) 午後5時までに電話下さい
配達日: 2/26(金) に配達します

800円

まちの駅やまつり ☎0247-57-5659

(担当: 佐川) IP電話はこちら

まちの駅で「買ってくっぺ便」の受付などを担当している佐川です。今月のおすすめは、魚宗さん特製！煮魚とお惣菜セットです。煮魚は、赤魚と子持ちカレイの2種類からお選び下さい。お惣菜は、魚宗さんおすすめの物が2品！何が届くかは当日までのお楽しみとなっております！ご注文お待ちしております。

俳句 ふきの芽句会

風花に問わず語りの便り聞く
氷華流れ警笛鳴らす水郡線

大森 泰幸

大霜や声で対峙す明け鳥

鈴木 良夫

地球儀の全面奇病去年今年
虎落笛張子のべこが領ぎぬ

金沢 タツ

会いたいね唯それだけの賀状かな
帰られぬ子等思いつつ年用意

松本志津子

短歌 矢祭町短歌会一月詠草

正月といえども今年も客もなく
ひねもす炬燵で本読むばかり

齊藤 吉民

コロナ禍に寄らず過ぎ来し友の家
凍み大根の豊かなりけり

片野 税子

阿武隈の尾根より昇る初日の出
田畑を照らし我に届きぬ

片野 盛好

一億人を超える感染者見えて来し
コロナ禍からの解放いつに

松本 義勝

恙なく今年も友に支えられ
新玉の朝日を静かに拝す

深谷 絹子

新春の空を飛び交う鳥たちは
コロナ気にせず集いて鳴きぬ

星 初枝

ひ孫らの華やげる声聞きながら
並び求めしタイ焼きを食む

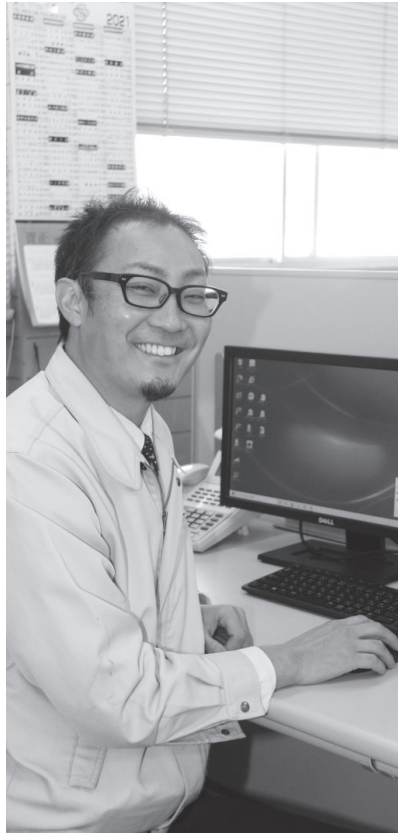
藤田 君江

送りくれしみかんの皮をむきながら
遠くに暮らす娘をしのぶ

佐藤ミサ子

健やかでやさしく居りにし友人の
突然の訃報受け入れられず

佐川 文江



やまつり
プロフェッショナル
PROFESSIONAL

まちで働くかがやき人 - Vol.6 -



取締役常陸太田工場長 勤続36年目
鈴木 勇さん
営業課係長 勤続16年目
小檜山 毅人さん

鈴 当社は、主に原子力、交通、電力といった産業分野で扱われる電子制御盤の製造を行っており、2月8日で創業50年目を迎えます。多くの方は、矢祭工場で行っている板金加工が当社の主事業とイメージされているかと思いますが、常陸太田工場では電気部品の配線処理等の電子分野も展開しており、幅広く一気通貫したものを展開しています。皆さんが目にするもの、例えば、パソコンの裏ぶたや駅構内にある次の電車が来る時刻を示す案内板の他、新幹線などを動かす鉄道運行システム、ホテルや医療現場における調光システムなどの通信制御盤等が挙げられます。

やりがいや魅力は？
人数が少ない職場ですが、自分がやらなければという高い意識の中でこだわりの持ちで働けること

矢祭
遺産

- No.12 -

やまつり近世史の要
「源蔵・郡蔵日記」
—近世農民の見たまま聞いたまま— (1)



矢祭町では、昭和54年に「源蔵・郡蔵日記」という1冊の町史研究書を発行しています。この書籍は、江戸時代、宝坂村に住んでいた農民「古市源蔵」と「古市郡蔵」、2人の人物が書いた日記文書を取録したものです。

2人は当時起きた同じ事柄について、それぞれ日記に記していることから、250年以上の長い江戸期でも同時期に生きていたことが読み取れます。源蔵の日記は「萬覚帳」、郡蔵の日記は「我一生見聞知覚書」という題名が付けられています。

この日記は、農民でありながら日常的に文字を書くことができる人物が、江戸時代矢祭の地にも表れたという史実になり、また日記には農業の携わり方、日常生活の様子、天気、近隣の事件、あるいは遠く江戸で起きた歴史的な出来事が地方にも伝い耳にし

たことなど、あらゆる事柄が細かく具体的に記されており、当時の農民意識や文化を知り考える上で大変参考になる内容ばかりです。

近世の日記は、業務的な内容のものが多く、現代の日記のように、出来事に附して私的な感想や感情を記すことはあまり多くありません。源蔵・郡蔵の日記も例に漏れず、できごとを書き留めておくことに重点を置き、事実を見たまま聞いたまま淡々と記しています。少し味気なくも感じますが、源蔵の日記の一文を見ますと「六月節、田植最中也、此月末雨ふり候 而冷氣甚だしく御座候」と、田植えの時期の天候不良について挙げており、率直な表現ではないにしろ、その年の農作物の出来を心配する源蔵の気持ちが感じとれます。

(次号に続く)

会社概要



株式会社神田製作所

住所 矢祭工場 ▶ 中石井字岡下 158
常陸太田工場 ▶ 茨城県常陸太田市大森町 674-7
電話 矢祭工場 ▶ 0247-46-2725
常陸太田工場 ▶ 0294-74-1711
創業 昭和46年(常陸太田工場:平成19年~)
代表者 代表取締役 金澤利明
社員数 44名(常陸太田工場を含む)
主事業 電気機器器具製造



◀常陸太田工場で配線処理をしている通信制御盤 / ▲溶接作業をする矢祭工場の職員

や自分の手で作ったものが多くの人の人生に深く関わっているところにやりがいを感じています。

また、間違いが許されない仕事なので、ものづくり産業の信頼性を崩さない為にも緊張感のある雰囲気生まれまますが、時には和気あいあいとしたコミュニケーションも図れる職場環境があること。そして、新幹線を動かす第一歩を担える職員の技術力の高さが自慢であり魅力ですね。

鈴 現在も多くの企業と取引をしていますが、需要が増加しそうな調光システム用制御基盤など、他業種の案件を積極的に取り入れながら幅広く事業を展開したいと考えています。そのために、ものづくりの原点ともいえる設計者や今後の産業分野を継承できる若い世代、地元出身の高校生や大学生の採用に力を入れたと思っています。

今後の目標は？

独身者の結婚支援活動を進めています。「子どもには幸せになってもらいたい」「結婚をしてほしいが親はどうすればいいのか」など、独身の子どもを持つ親御様から子どもも将来や家の継続を心配する悩みを聞くことがあります。

そのような親御様を対象に「親の婚活座談会」を開催しました。「子の結婚」「親の宿題」をテーマに講師の中瀬明美婚活プロデューサーの講話から始まりました。I:体育(お手玉) II:音楽(呼吸) III:算数(足し算) IV:歴史(自分の結婚) V:国語(言葉のコミュニケーション)の時間割を参加者と出会い

アドバイザーと一緒に体験し、意見交換を行いました。特に自分の結婚を振り返る歴史では、中瀬先生から「結婚しているご自身は結婚の成功者。あの時の自分を子どもにも語ることも大事である」とあり会場全員が納得した様子で、ご自身の結婚の経緯などを振り返るその表情は、皆さんの幸せそのものが伝わりとても印象的でした。

最後に先生から「親の結婚や生活は一番身近な理想像。明るく快活な生活で親が自立する姿は子どもとの信頼関係が生まれ、引いては子どもも自立につながる」という宿題をいただきました。

メッセージ
message

from 結婚支援室 (78)



PROFILE
【タキシードやまっぴー】
平成31年4月号より登場。
頑張っていることは「縁結び」

結婚相談室からのお知らせ

「結婚相談会」開催のお知らせ

日時 2月27日(土) 午前10時~午後3時
会場 リフレッシュふるさとランド
対象 独身者またはその親御様
参加費 無料
講師 中瀬明美婚活プロデューサー
※コロナ感染防止に配慮し開催します。
詳しくは、結婚支援室 ☎46-4884) までお電話下さい。

各団体ごとに閉級式を迎える

▶令和大学・ふるさと探検隊閉級式

1月22日（金）、山村開発センター大集会室で令和大学、23日（土）にはふるさと探検隊の閉級式が行われました。新型コロナウイルス感染症対策により、例年3団体（令和大学・ふるさと探検隊・女性団体連絡協議会）合同で実施していた閉級式を中止し、各団体ごとに1年間の活動を終わりました。



満100歳の長寿を祝う

▶百歳高齢者賀寿贈呈式

1月26日（火）、百歳高齢者賀寿贈呈式が満100歳を迎えられた下関河内在住の富永ミイさん（当日が誕生日）の自宅で行われ、福島県知事及び町からの賀寿・記念品、町社会福祉協議会及び高齢者クラブ連合会からの記念品がそれぞれ佐川町長より伝達されました。

第6次矢祭町総合計画を町長へ答申

▶第4回矢祭町総合計画審議会

1月28日（木）、山村開発センター大集会室において第4回矢祭町総合計画審議会が開催され、委員からの了承を受けた「まちが好き 共に生きて笑顔あふれる やまつりまち」をスローガンとする第6次矢祭町総合計画（案）を深谷良太郎会長が佐川町長へ答申しました。

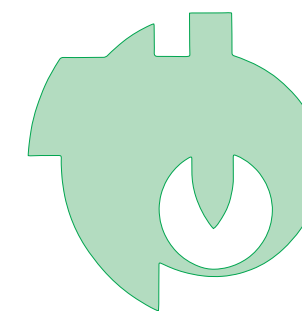


矢祭東部地域整備促進のために

▶矢祭東部地域整備促進期成同盟会陳情

1月29日（金）、矢祭東部地域整備促進期成同盟会の片野堯夫会長をはじめとする代表者が来庁し、国道349号小田川Ⅱ工区終点地から川又丁字路までの二車線化や滝川溪谷新ルート of 早期開設、イノシシ被害拡大防止策の強化と受益者負担の軽減など全8項目について町及び議会へ陳情しました。

TOWN TOPICS



まちの話題

身近な情報を寄せてください。 自立総務課総務グループ
TEL 0247-46-3131 FAX 0247-46-3155



台風災害における人命救助等の功績により

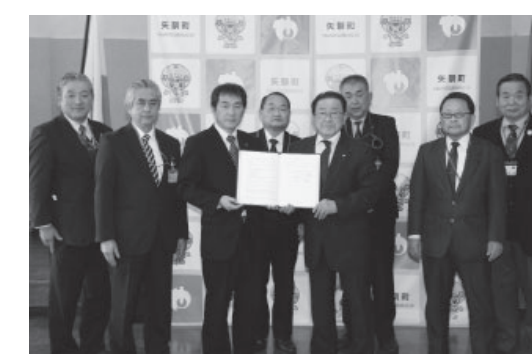
▶防災功労者内閣総理大臣表彰伝達式

1月21日（月）、役場第1会議室にて防災功労者内閣総理大臣表彰伝達式が行われ、令和元年10月12日に発生した台風19号災害における矢祭町消防団の人命救助及び被害軽減活動の功績により安達県南地方振興局長から檜山団長へ表彰状等が伝達されました。

地域活性化と住民サービスの向上のため

▶日本郵便株式会社との包括的連携に関する協定書調印式

1月13日（水）、役場第1会議室において町と日本郵便株式会社との包括的連携に関する協定書調印式が行われました。この協定は、相互に連携することにより双方の資源を有効に活用した協働による活動を推進し、地域活性化と住民サービスの向上等に資する様々な取り組みを進めるものです。



多額の寄付への感謝を表して

▶善行章表彰

1月18日（月）、令和2年10月15日に亡くなられた母イツさんの遺志により、11月6日に高齢者福祉に役立ててほしいと町に100万円を寄付した宝坂字日向内在住の陳野功一さんへの善行章表彰が自宅で行われ、佐川町長から陳野さんに表彰状及び記念品が贈られました。

議会だより



第8回定例会 12月7日～11日

全議案 原案通り可決！

12月定例会は、12月7日から11日までの5日間の会期で開催され、初日は町長から提案理由の説明が行われ、続いて担当課長から議案の内容説明がありました。2日目は議案調査のため休会。3日目と4日目は一般質問で、議員8名が登壇し町に対する質問が行われました。5日目の最終日は議案審議が行われ、条例の制定1件、条例の一部改正1件、令和2年度一般会計及び国民健康保険特別会計、農業集落排水処理事業特別会計、宅地造成事業特別会計、介護保険特別会計、後期高齢者医療保険特別会計、霊園事業特別会計、水道事業会計の補正予算8件が提案され、合計10案件を審査し、可決されました。



条例

◎矢祭町議会議員及び矢祭町長の選挙における選挙運動の公費負担に関する条例（議案第68号）

公職選挙法の改正に伴い、町村議会議員選挙及び町村長選挙における選挙公営が拡大され、運動費用を公費負担の対象とする場合は、条例を整備する必要があります。そのため、新たな条例を制定するものです。

◎令和2年度矢祭町一般会計補正予算（議案第70号）
歳入における新型コロナウイルス感染症対応地方創生臨時交付金、新型コロナウイルスワクチン接種体制確保事業補助金、矢祭町ふるさとづくり寄附金、後期高齢者医療保険特別会計繰入金の増額、法人町民税、入湯税、森林環境交付金、矢祭町21・ふるさと人

補正予算

（議案第69号）
地方税法施行令の改正に伴い、軽減判定所得基準を見直すとともに、判定基準の見直しに合わせた年金等の所得に係る課税の特例について、所要の改正を行うものです。

づくり基金繰入金、みらいを描く市町村等支援事業助成金の減額、歳出における会計年度任用職員の給与及び退職手当過年度負担金、減債基金積立金、ふるさとづくり基金積立金、障がい者生活介護事業費、新型コロナウイルスワクチン接種券作成等委託料、林業専用道戸塚線開設工事に伴う立木補償費、町内観光における周遊性を高める電動アシスト付き自転車購入費、子ども園床下空調設備修繕工事等の増額、戸籍附票システム改修業務委託料、アスレチック広場整備事業補助金、コロナ感染症拡大により事業内容を見直した交流人口・定住人口拡大事業業務委託料や事業中止に伴う中学校のバス借上料や海外

令和2年度各会計別予算補正状況（議案第70～77号）

（単位：千円）

会計名	既定額	補正額	予算総額
一般会計	6,054,705	66,225	6,120,930
特別会計	国民健康保険	△266	648,038
	農業集落排水処理事業	264	30,347
	宅地造成事業	△318	10,798
	介護保険	3,628	621,375
	後期高齢者医療保険	5,245	155,856
水道事業	霊園事業	800	6,300
	収益的支出	2,263	128,040
	資本的収入	20,000	156,214
	資本的支出	16,947	234,299

◎令和2年度矢祭町宅地造成事業特別会計補正予算（議案第73号）
歳入における前年度繰越金の減額、歳出における予備費の減額が主な補正の内容です。

支援助付金、一般会計繰入金の増額、歳出におけるシステムバージョンアップ委託料、介護予防サービス費、高額介護サービス費の増額、予備費の減額が主な補正の内容です。

◎令和2年度矢祭町後期高齢者医療保険特別会計補正予算（議案第75号）
歳入における後期高齢者医療広域連合償還金、高齢者医療制度円滑運営事業費

補助金の増額、歳出における後期高齢者医療システム改修業務委託料、一般会計繰入金の増額、予備費の減額が主な補正の内容です。

令和2年度東橋橋梁補修工事の入札を令和2年10月30日に執行したので、地方自治法第96条第1項第5号及び議会の議決に付すべき契約及び財産の取得又は処分に関する条例第2条の規定に基づき、契約の締結について議会の議決を求めるものです。

◎令和2年度矢祭町水道事業会計補正予算（議案第77号）
収益的支出における石井水源地送水ポンプ修繕費、配水池等電気料金の増額、資本的収入における国道349号改良工事に伴う配水管布設工事に対する補償金の増額、資本的支出における国道349号改良工事に伴う配水管布設工事費の増額、遠方監視装置更新事業費の減額が主な補正の内容です。

請願・陳情

◎提出された請願は、所管の常任委員会に付託され、本会議において審査結果が報告されました。

契約

◎令和元年度あゆの吊橋周辺親水広場造成工事請負変更契約の締結（議案第64号）
令和元年6月14日、議会の議決を得て契約を締結した令和元年度あゆの吊橋周

第7回臨時議会

令和2年第7回町議会臨時議会は、11月6日午前10時に招集され、条例の一部改正1件、契約変更1件、契約締結1件、補正予算2件が提案され、原案のとおり可決されました。

条例

◎矢祭町職員の給与に関する条例の一部を改正する条例（議案第63号）
福島県人事委員会の勧告に伴い、条例の一部を改正するものです。

◎令和2年度東橋橋梁補修工事請負契約の締結（議案第65号）
令和2年度東橋橋梁補修工事の入札を令和2年10月30日に執行したので、地方自治法第96条第1項第5号及び議会の議決に付すべき契約及び財産の取得又は処分に関する条例第2条の規定に基づき、契約の締結について議会の議決を求めるものです。

補正予算

◎令和2年度矢祭町一般会計補正予算（議案第66号）
歳入における地方交付税、衛生費県補助金、不動産売却収入、教育費寄附金の増額、歳出におけるプレミアム商品券事業委託料の増額、新たな支援策として、感染予防及び買い物支援のための「移動販売車」の購入費、矢祭町出身の学生を応援するための「ふるさと応援バック事業」、中学校の海外修学旅行中止に伴う「キャンセル手数料」等を計上しています。更に、福島県の先駆的健康づくり実施支援事業費補助金を活用して実施する「歩行年齢若返り事業委託料」、次年度に向けた「地域おこし協力隊募集・育成事業支援業務委託料」の計上、農地等の土砂撤去にかかる建設機械借上料の増額が主な補正の内容です。

◎令和2年度矢祭町国民健康保険特別会計補正予算（議案第67号）
歳出における公金収納事務取扱手数料の増額が補正の内容です。

令和2年度各会計別予算補正状況（議案第66、67号）
（単位：千円）

会計名	既定額	補正額	予算総額	
一般会計	5,940,926	113,779	6,054,705	
特別会計	国民健康保険	648,304	0	648,304

一般質問（要旨）

12月議会定例会の一般質問は、9日と10日に行われ、8議員が登壇し、町政全般について執行部の考えを質しました。

土木・交通・一般行政



藤井隆治議員

質問 町営住宅について

問 南石井住宅周辺の道路は幅が狭く、自動車の利用がしにくい状況になっている。道路の拡張、南石井駅東側に新たな進入路建設計画等の対策はないか伺う。

答 町長

車が擦れ違うこともできないことは確認してきたが、地権者の承諾や住民の要望等が出てこないと先に進めないのではないかと伺う。考えも持っている。住宅も密集しているの、確認をしながら検討したいと思う。

便利かと思うが、いかがか。

答 事業課長
中央団地という1つの行政区なので、集会所や公共のエリアは必要になってくると思う。

問 関岡団地はかなり老朽化しているようだが、新たな対策はあるか伺う。

答 町長

町営住宅は、どの団地も修理する箇所が増えてきているのが現状である。新築等も考えなければならぬ時期にきているという思いもある。住民の安心・安全で住める環境づくりも今後していきたいと思う。

質問 道路状況について

問 JA前と消防署前の信号機の距離が短い上に、本線とする国道349号と118号のところが、止められている時間が非常に長く感じる。また、宝坂方面からの車が1台も来ないのに、ずっと止められているケースが非常に多い。交通量が少ないところは感知式の信号でも対応できるのではないかと考えるが、見解を伺う。

答 事業課長

自家用車をお持ちの方には引き続き駐車場の利用を啓発するとともに、老朽化により取り壊す建屋があれば、その空き地を駐車場として整備することは検討できると考えている。

問 中央の公園は必要なのか。そこが駐車場になると

答 町民福祉課長

棚倉警察署に確認をしたところ、信号機の場合や安全、交通量に勘案して最適化を求め、信号機の秒数配分を行っているため、問題はないという回答をいただいている。

問 町民の方も不便だと思っているはずなので、再度交渉してもらえないか伺う。

答 町民福祉課長

公安委員会へは話をしたいと思う。

質問 ゲストハウスプロジェクトについて

問 ゲストハウスプロジェクトが3年で成功するのか疑問に思っているが、見解を伺う。

答 事業課長

協力隊に係る国の特別交付税措置が3年間というものが1つの区切りにはなるが、町としてはゲストハウスという拠点ができたことを成功と評価することなく、施設を運営して、そこに交流人口の増加が生まれるまで、引き続き支援をしていかなければならないと考えている。

健康福祉・一般・教育・土木・交通行政



大森泰幸議員

質問 新型コロナウイルス「第三波」への緊急対応策について

問 新型コロナウイルス感染の状況に対して、何が課題でどのように進めているのか、見解を伺う。

答 町長

本町としての対策は、町民にメッセージを送ったりと、PCR検査の体制も県との補助金の申請の件で時間がかかってしまっているが、1月には開設できる方向に持っていきたいと思っている。ただ、なかなか看護師が見つからず、郡内4町村でもいろいろな形で看護師を手配している状況である。

問 今こそ、国の支援が必要なきだと思っているので、国への意見を強力にお願いし

たい。また、間もなく成人式が行われるが、東京方面から帰郷する対応策として、居住地でのPCR検査の実施が必要ではないかと考えるが、いかがか。

答 町民福祉課長

新型コロナウイルス感染の疑いがあり、症状のない方については、PCR検査を受ける必要はないと考えている状況にあることを考慮に入れ、症状のある方が受けるべきと考える。

問 大子町では、PCR検査を無料にしてもらうような住民の動きも出ている。関係町村長、議長会等に働きかけて、この地域でもできないか伺う。

答 町長

今度、東白川郡にできる発熱外来は、感染疑いのある方のための開設であり、健康な方は自分で管理していただきたいの思いがある。

問 コロナ禍の中で、インフルエンザの予防接種の助成はどのようになっているのか伺う。

答 町民福祉課長

65歳以上の高齢者並びに

身体障害者手帳1級程度の60歳から64歳の方を対象に、1人あたり2,000円の助成を行っている。併せて1歳から12歳が2回、13歳から18歳が1回、それぞれ2,000円の助成を行っている。

質問 高齢者支援施策について

問 タクシー助成事業の対象者を、65歳以上にする検討をしてほしいという声が多くあるが、いかがか。

答 町民福祉課長

現在、原則75歳以上の方を対象にしており、年齢制限を含めた運用の見直しについては、公共交通活性化協議会の中で協議しながら進めている。10月に開催された協議会の中では、年齢引き下げについての要望等は特になかったため、今のところ年齢を引き下げる考えはない。

質問 町の将来展望との暮らし応援の町政確立について

問 第6次総合計画審議会の現時点での状況を伺う。

答 町長

町政懇談会で、第5次総合計画の会議では、意見が

出しづらい雰囲気だったという話があったので、今回はグループ分けして討論を行っている。第6次計画では、このコロナ禍の社会の中で、5年間の計画をどのように行政が進めて、町民がどのように町づくりに参加するかが重要である。また、テレワーク等の環境づくりや災害に強い町づくりを進めてまいりたい。

問 審議会の委員選出の基準はどうなっているのか。審議会条例で「学識経験を有する者」として謳っているが、「学識経験者」が上位にあるのはなぜか伺う。

答 自立総務課長

審議会の構成については、幅広い分野の方からご意見をいただきたいということ、「学識経験者」という表現になっている。各種団体の代表や各種活動に積極的に取り組まれている方30名、今回は公募も行ったという状況である。また、委員の選出基準は、条例の中には定められていない。学識経験者が上位にあることについては、特に他意はなく、広い意味で「有識者」

ということでご理解いただきたい。
問 総合計画は、地方自治法あるいは矢祭町自治基本条例でどんな位置づけになっているか伺う。

答 自立総務課長

これまで基本構想は、地方自治法により議会の議決を経て定めることが義務づけられていたが、平成23年に地方自治法の一部を改正する法律が施行され、基本構想の法的な策定義務がなくなった。本町では、矢祭町自治基本条例に基づき、最上位の計画として位置づけられている。

問 第1回審議会に提出した検討課題は、町民に分かるような形で今後出しているか。また、アンケートの結果の分析は、現段階でどうなっているのか伺う。

答 自立総務課長

審議会での状況や資料等を町民の皆様に見ていただくようにすることについては、今後検討させていただきたい。アンケートは、1,674人に依頼して回収率は46・1%だった。また、中学生を対象としたア

ンケートは、全員から回答をいただいた。その結果として、「期待する将来の町の姿」については、中学生、一般の方とも「豊かな自然と共生し、美しい景観を大切にす町」、「みんなが健康で元気に暮らせる町」が1位、2位となっているなどである。その他にも貴重な意見や要望もいただいているので、今後の審議会で審議をいただきながら、各分野の具体的な施策等に反映をしていきたいと考えている。

問 国の支援策等で3月まで延長というものも出されているが、そういうものがあるのか伺う。

答 町民福祉課長

緊急小口資金の特別給付並びに総合支援金の特別給付は、今年の12月末まで、国保等の傷病手当金は令和3年3月31日まで延長になる。

答 事業課長

中小・小規模事業者向けの雇用調整助成金や、休業手当が支払われていない労働者に賃金の8割を補填する休業支援金・給付金は来年2月まで、中小企業向け

の実質無利子・無担保の融資制度が来年3月まで延長されている。

質問 町の将来、町民の暮らし支援の財源活用について

問 税収、交付金、補助金、財調、基金、町債の5年間の推移と財源をどう考えるか伺う。

答 自立総務課長

町税については、年度によりばらつきが見られるが、交付金は平成28年度から増加傾向にある。地方交付税は、税収が増えれば地方交付税が減り、税収が減れば増える相関関係にあるので、町税同様にばらつきがある。補助金及び町債は、矢祭小学校の建設や保健福祉センターの整備が完了したため減少している。財政調整積立基金は、公共施設等の基金に積立てたのと、昨年度の災害復旧工事に関して基金を取り崩したため、減少している。また、コロナ対策等もあるため、コロナ対策等もあつたように、状況に応じて財政調整積立基金等の活用も検討しながら、適正な財政運営を行っていききたい。

質問 新しい時代と矢祭町のよさを活かした教育について

問 GIGAスクール構想の事業者との調印の内容を伺う。

答 教育課長

GIGAスクール構想の推進に当たり、それぞれの強みを活かしながら連携していくという旨を包括的に確認する内容で、具体的な約束をするものではない。
問 GIGAスクール構想の推進を通じて、教育委員会としてどのような教育を行うのか伺う。

答 教育課長

GIGAスクールに併せてコミュニティスクールという、地域に開かれた地域と共にある学校環境をつくらうという構想を描いている。GIGAスクールの良さを活かした両輪のような形で進めていきたいと考えている。

問 全国的に少人数学級の良さが言われている。矢祭町も2学級になつているが、その良さを伺う。

答 教育課長

矢祭町は、1クラス20から30人で編成できている。

少人数で授業を行うことによって、教師の目が行き渡りやすくなる。町ではさらに教育支援員を配し、学校の実情に合わせながら、一人一人にできるだけ目が届く体制を構築しようということ、校長との意見交換も行っている。

問 GIGAスクールに当たり、機械に慣れていないなどの個人差があると思う。そういう点での支援員の状況はどうなっているのか伺う。

答 教育課長

ICT支援員を新たに配置する必要性は十分に承知している。VSNという会社は、ICTに関する専門教育ができるので、その知見を活かして有利な形で配置していくことは可能になるかと思っている。

問 先日の研修では、支援員を町の電気屋さんやパパートでもとの話だったようである。支援員は町が採用していくのか伺う。

答 教育課長

研修会では、1つの事例として町の電気屋さんがICTに関わることで、より相談しやすいことや、ICT

Tに知見がない人でも、支援員として教育していけば対応できるという紹介があつた。その有効性については、まだ検討し切れる段階ではないので、そういったものを踏まえてGIGAスクール構想を検討していくの、だろうと考えている。

質問 土木防災への住民要望について

問 田川の鉄橋の下から久慈川の合流点までの土砂撤去を町の事業として考えて良いか伺う。

答 事業課長

現在、棚倉土木事務所において、久慈川合流部の河道掘削工事の施工範囲を設定するための準備をしている。棚倉土木事務所と調整を行った結果、県がJRの線路から下流の撤去を行い、町は上流部の未実施箇所の実施を考えている。

問 町づくり懇談会では、他にも土砂撤去の要望が出されていると思うが、対応について伺う。

答 町長

生活に支障があるところから優先的に実施していきたいと思う。今後も災害対

策として、河川の改修等の考えはしっかり持っていきたい。

問 関岡地区の久慈川の堤防建設は、住民も含め町を挙げて実施すべきと思うが、考えを伺う。

答 事業課長

県南建設事務所で関岡地区の右岸、約2.5キロメートルの測量及び予備設計を実施している。

質問 交通安全対策への住民要望について

問 今年度も山野井でカーブを曲がり切れない事故があつた。事故後、これを解消するための対応はあつたのか伺う。

答 町民福祉課長

安全対策として、事故現場のガードレール等に反射材等を設置しており、年末年始の交通事故防止県民総ぐるみ運動の中で、交通事故の防止を呼びかけていきたいと考えている。

問 道路東側の木は伐採できないのか伺う。

答 事業課長

道路敷の草木については、土木事務所が草刈りを要望したり、土木事務所

も気付いたときには草刈りを行っていた。持っているが、できる範囲が道路敷に限られている。以前、山林所有者の土地まで行った際には、所有者から苦情もあつたようである。

問 SMC第2工場下の交差点に、事故が起こる前に感応式の信号を設置すべきとの話があるが、いかがか。

答 町民福祉課長

信号機については要望を上げているが、設置は難しいということである。その後、事業所や住民の方からカーブミラー設置の要望があり、現在カーブミラーを設置するための道路占用許可申請中である。許可が出たら設置工事を進め、渋滞解消を図っていきたくと考えている。

問 以前、ニュータウンから下りた所の信号機についてもいろいろあり、区長や区民が交通安全協会等に働きかけて設置したという事例がある。今回もそういう働きかけをしたいという区民もいるが、町はどう考えるか伺う。

答 町民福祉課長

も気付いたときには草刈りを行っていた。持っているが、できる範囲が道路敷に限られている。以前、山林所有者の土地まで行った際には、所有者から苦情もあつたようである。

住民からの声は、とりまとめて何回も警察署、公安委員会には伝えている。公安委員会によると、信号機設置は県全体を限られた予算で進めており、優先順位により行っているようである。

一般・産業・教育行政

質問 令和3年度予算編成方針と重点施策について

問 コロナ禍が国民生活を脅かし、経済悪化によって本町財政も厳しい運営になることが予想される。第6次総合計画初年度に当たる令和3年度に向けて、町長の施政方針と重点施策について伺う。

答 町長

コロナ禍の社会の中で、企業の収益もかなり落ちており、法人・町民税も減るものと思われる。第6次総

住民からの声は、とりまとめて何回も警察署、公安委員会には伝えている。公安委員会によると、信号機設置は県全体を限られた予算で進めており、優先順位により行っているようである。

合計画の中では、空き校舎を利用したテレワークの推進、防災行政の中で首都圏や町同士の防災協定を考えていかなければならない。コロナ禍の観光行政として、関東圏へ情報を発信して観光振興を図りたい。教育では、ICT環境づくりの中でのデジタル教育として、GIGAスクールによる子供の教育を考えていきたい。また、コロナ禍での移住・定住についても前向きに考えていきたい。

問 町の中心地の活性化として、東館駅周辺の整備は極めて大事な事業と考える。この構想をどのように考えているか伺う。

答 町長

令和3年度も駅前開発の協議会は継続するので、その中で整備も1つの施策として進めて行きたい。
問 東館駅周辺構想で、公民館の建て替えも出ていたかと思う。その中で元製材所跡地も候補に入っているようだが、駅からの人の流れを生む整備も必要と思っている。また、公民館ありきで造るのではなく、コミュニティの場とする拠



片野一也議員

点として考えてはと思うが、いかがか。

町長 公民館の具体的な場所は、まだ決まっていないが、コミュニティセンターとして、文化交流の施設として興味深く思っている。

質問 農業をはじめとする本町産業の担い手対策について

町長 産業の担い手不足は、技術の継承が途絶え、様々な業種の消失や雇用環境の悪化、農用地や森林の荒廃にもつながるなど、町の将来にとって最大の懸念事項であると考える。外部から積極的に人材を求める施策を展開すべきと考えるが、いかがか。

町長 日本の農業政策の中で、国はここ10年間で5兆円の輸出額をつくるという目標を立てた。これからの行政は、町単独で考えるのではなく、グローバルに考え、交流人口を増やすことも農業の中に取り入れていきたい。

町長 進めていくことが現在のスタンスである。
町長 GIGAスクールとコミュニティスクールは、分けた考え方で良いのか伺う。

町長 GIGAスクールを推進することは、必然的にコミュニティスクールに似かよった、地域を巻き込んでいく地域づくりという観点である。コミュニティスクールの必要性が高まってきた中で、地域が理解いただいた上で導入していくプロセスが必要になる。まず、学校評議委員会を皮切りに、今後の担い手の理解を十分に調整した上で進めていく必要があると思う。
町長 3者協定を締結したポ株式会社は、どのようなことを行うのか伺う。
町長 ICT教育が高次化していくと、これまでつながることができなかつた遠い地域と連携した授業や取り組みを学校現場にしながら体験できることが想定される。先生が会社にそういった事例はないかと気軽に相

質問 イノシシ等被害防止対策について

町長 深刻度を増しているイノシシ被害の現状について、年ごとの推移も含めて伺う。

町長 事業課長 捕獲した頭数は28年度に332頭、29年度が300頭、30年度が273頭、令和元年度が363頭である。今年度は有害駆除で134頭、狩猟期で12月1日現在60頭であり、今年度は例年より2割程度多く捕獲されている。

町長 被害防止対策を行っているが、新たな対策は検討していないのか。また、町の被害防止対策に係る助成制度の見直しと拡充が必要と思われるが、考えを伺う。

町長 事業課長 被害対策設備の購入助成については、次年度から拡充の見直しを検討している。具体的には、これまで被害対策設備の更新は補助対象ではなかったが、5年経過後であれば更新にも助成を考えている。また、金網柵も対象とし、補助率も見直しを行いたいと考えて

いる。

町長 電気柵の正しい設置方法について、現地指導会を行うことも一つの手法と考えるが、いかがか。

町長 事業課長 正しい設置方法については、助成の申請があった際や被害調査の際に、設置した方に助言をしている。さらにチラシを配布したり、講習会ができるか検討していきたいと思う。

質問 滝川渓谷の新しい整備計画について

町長 今般、現地を見たいと思えば、新たな整備して観光振興を図っていきたくと思う。

町長 往復するための違うルートを見てみる人もいるので、新たに整備して観光振興を図っていきたくと思う。

談することにより、授業の参考、支援になっていけばいいのではないかとこのことである。

消防・土木行政



鈴木 一議員

質問 防火水槽整備について

町長 東館の南沢にある防火水槽は設置後40年以上経過し、自然水利のため砂や泥が沈殿していると思う。非常時にポンプの利用ができなくなる可能性があるかと思うが、考えを伺う。

町長 事業課長 桃ノ木の町政懇談会でも意見として取り上げられていたこともあり、新たな場所を造る方向で前向きに検討していきたい。
町長 既製品の物を利用すれば、新たな土地を探さなくても同じ場所に設置できると思うが、いかがか。

町長 高齢化が進行する中、交通、買い物弱者に対するフォローは行政の役目であり、費用対効果のみで計れるものではないと思う。補正予算措置により、移動コナテナ車の配置が提出されたが、直接的なサービスの提供が行政にできるのかという懸念もある。今後の具体的な方策を伺う。

町長 事業課長 白河市では、今年から高齢者世帯の見守り活動と介護支援を行うため、NPO団体に業務を委託して移動販売車を巡回している。本町でもこのような団体があれば営業委託も視野に入れていきたいと思うが、当面は町で行っていきたく考えている。課題となる在庫管理は、各協力店舗から商品を預かり、売上げからマージンをいただし、売れ残りは返却するような形が取れないか検討している。

町長 当面の間町営で行っていくという考え方で良いのか。
町長 事業課長 まちの駅で行っていきながら制度設計をし、賛同してくれる方がいれば一緒に

町長 石井地区で、サイクリングロードが河川の中に整備されている箇所がある。水害も受けているので、堤防の上にある方が良くと思うが、何か理由があるのか伺う。

町長 事業課長 サイクリングロードは平成7年度に整備が完了したが、当時の諸事情により現在の位置になったと考えられる。
町長 周りから見えにくく、防犯的に危険ではないか。
町長 事業課長 福島県は自転車活用推進計画を策定しており、自転車走行空間の適切な維持管理を推進していく計画となっており、草刈り等の維持管理により、防犯面でも安全に走行できるように要望していきたい。

町長 まだ改良の余地はないということか。
町長 事業課長 サイクリングロードの改修計画は聞いていない。
町長 国の強靱化計画に併せて改良できないか伺う。
町長 事業課長 現在、右岸側を測量しているが、予備設計の中で左

進めていければと考えている。

質問 GIGAスクール構想の方針について

町長 コミュニティスクールといった、地域の活力を学校経営に生かすことは非常に大事だと考えている。また、GIGAスクールという大きな事業も進もうとしている。コロナ禍でもあり、学校側の負担が増すのではないかと懸念もあるが、今後のスケジュールを伺う。

町長 教育長 GIGAスクールは、児童・生徒一人一人の創造性が高められるように、ICT機器の整備を進めようとしている。コミュニティスクールは、評議委員会をつくる前の導入委員会により、どのような進め方か少しづつ進めている。

町長 教育課長 学校の負担対応として、今回締結した3者協定があり、具体的には3者がそれぞれ強みを活かしながら連携をし、先生たちの負担が増えないように、学校現場との対話も行いながら、

岸側も併せて改良しなければならぬことになれば可能かと思うので、右岸側の測量の経過を確認していきたい。

建設・産業・防犯・教育行政



鈴木敏男議員

質問 国道118号下石井地内のわだち解消と拡幅工事について

町長 下石井のスタンドの北側は拡幅とわだちの解消が行われたが、南側はなぜ行われないのか伺う。

町長 事業課長 棚倉土木事務所としては、わだちの解消は道路パトロール等を実施して、支障となる箇所は緊急修繕等の対応をしていくということであった。また、側溝整備による路肩拡幅については、道路排水に支障がある場合に側溝整備を検討していくということであった。

問 側溝がなく、少し踏み外すと横転してしまうこともある。危険だということでも土木事務所に要望してはと思うが、いかがか。

答 事業課長

折を見て話をしたいと思

問 土木部長や県知事に直接思いを伝えていただければと思うが、いかがか。

答 町長

県庁に行った際にはしっかりと伝える。

質問 国道349号バイパス下関工区の進捗状況について

問 中山地内等は急ピッチで山を削って、かなり見通しが良くなってきた。今年度はどのくらい進むのか伺う。

答 事業課長

全体計画4・4キロメートルを3工区に分けて事業を実施している。上関河内地区の1工区北側、小田川、下関河内地区の2工区2・6キロメートルは、ほぼ全工間にわたり改良を進めており、3工区0・8キロメートルは、舗装までの工事を進めている。進捗率は約

76%で、2020年代初頭の完成を目指しているとのことである。

問 須藤製作所入り口の山はいっ掘削する予定なのか伺う。

答 事業課長

丁張はあるようだが、いっ掘削するかは把握していない。

問 表木地内はまだ進んでいないようだが、どんな状況なのか伺う。

答 事業課長

ほぼ全工区において改良を進めると聞いているので、これから着工すると思う。

質問 有害鳥獣被害防止について

問 電柵を設置してもあまり効果が表れない状況になってきている。埴町ではメッシュ柵を提供したようだが、その内容を伺う。

答 事業課長

行政区で設置する場合には事業費の10分の10以内で補助金を出しているということである。

問 行政区の区長に承諾を得て個人的に行うのか、団体で行うのか。団体で行う

と範囲が広がってしまうが、どのような許可で行えるのか伺う。

答 事業課長

人間とイノシシの住み分けをするための鉄柵の設置ということ、行政区でまとまったエリアを決め、事業計画を出して補助金を受ける流れになると思う。

問 柵の設置に金がかかり、農業から離れる人も多くなると思う。10分の10以内の補助ということだが、矢祭町でも行っているのか。

答 町長

深刻な被害でもあるので、実施に向けて検討していきたいと思う。

問 田植え前に補助金を出すということの良いか伺う。

答 町長

具体的な時期は控えさせていただく。

質問 防犯カメラの設置について

問 高齢者の痴呆による徘徊や盗難防止、防犯のためにも、町の要所に毎年5基くらいずつ防犯カメラを設置するべきと考えるが、い

かがか。

答 町長

防犯カメラは、プライバシーより事件・事故の未然防止が優先になっている。本町でも役場、開発センター、中央公民館、矢祭小・中学校、保健福祉センターなどに設置しており、各企業でも設置している。必要があれば意見を精査しながら対策に応じていきたい。

問 国道118号と349号の町境や中央にも付けていかなければならないと思うが、いかがか。

答 町長

防犯上の必要もあるもので、公共のものは公共で行い、個人や会社は自分で管理するという方向で考えていきたいと思う。

問 国の予算も活用して、道路の要所に設置していただきたいと思うが、いつ頃設置できるか伺う。

答 町長

今後検討していきたいと思う。

質問 スポーツ向上について

問 各スポーツ向上のためには町はどのような対策を考

えているのか伺う。

答 教育長

子供から高齢者までスポーツを楽しむ人口創生のため、スポーツ推進委員を配し体育協会やスポーツ指導ボランティアにより、多くの振興を進めている。さらに利用者促進と利便性向上のため、既存の施設整備を進めているので、スポーツに親しんでいただきたいと考えている。

問 子供たちは楽しく運動できるように教えないとわからない。経験のある方を招いて教えていただきたいと思うが、いかがか。

答 教育長

そのように努めていきたいと思う。

問 小学校のグラウンド等で走っている子供はいるか伺う。

答 教育課長

小学校にはランニングコースがあり、マラソン大会の前後に走らせて体力づくりに努めている。小学校のマラソン大会のコースとしても利用されているので、利用率は比較的であると感している。

質問 1年間続ける指導をお

が、メッシュ柵やワイヤーメッシュを含む鉄柵等と明記する。

問 メッシュ柵等の設置は、個々の対応だけでは難しい場所も出てくるのではないかと気がする。メッシュ柵についてはさらなる知見を広め、金額、枠等を再検討いただけませんか。

答 事業課長

郡内4町村で東白川地域鳥獣被害防止広域対策協議会を設置している。その中で被害防止対策に関する意見交換を行っているので、有効な対策があれば矢祭町でも取り入れていきたいと考えている。

問 鳥獣対策用の補助は町単独費なのか伺う。

答 事業課長

町単独の予算である。

問 町単独では限界があるので、国や県の助成があるって然るべきだと思う。もしそういうことが可能であれば、助成の方法があることを町民へ周知できないかと思うが、いかがか。

答 事業課長

把握している県の事業として、福島県鳥獣被害防止

が、会社のこともあり、難しいのではないかとのことだった。GIGAスクールのように、直接こちらに來なくてもオンラインで激励を受けるようなことでもできればと考えている。

一般・産業行政



鈴木正美議員

質問 ユーパル矢祭について

問 ユーパル矢祭にはここ10年くらいで、修繕工事等に約5億円を町から投入しているが、年々経営が悪化している。今の支配人、経営者側の改善はどうなっているのか。そして、今後どう改善していきたいのか伺う。

答 町長

今のコロナ禍の感染拡大の中で、宿泊から観光地の打撃は誰もが承知のとおりだと思う。町長と理事長は兼務しており立場が違うの

で、理事長としての答弁は控えさせていただきたい。ただ、町長としては、ユーパルの経営には危機感を感じながら、改善努力を町民に知らせながら運営をしっかりとやっていきたいと思う。

問 総務省通達には、経営状況が思わしくなければ、第三者を含めて検討すべきと書かれている。改善事項を考えていただきたいかがか。

答 町長

ユーパルとの協定書に従って管理指導していくべきだと思っている。これに沿ってこの難局を乗り越える決意である。

問 公的資金の基本的な考え方として、支援を漫然と継続することや支援の規模が安易に拡大することがないようになっていることが重要であり、必要があれば委員会を立ち上げて、協議せよと書かれているがいかがか。

答 町長

これだけの厳しい状況で、理事会、評議員会があり、監査もきちんと報告していると思う。今後、経営努力で対応しようと思っている。

問 支配人、理事会のあり

方と今後の持つていき方はどうか伺う。

現在、支配人が不在のため、事務長、営業課長、業務課長が責任を持って業務を運営している。今後外部のコンサルタントと相談しながら、運営の仕方を考えていきたい。

問 コンサルタントに任せるといことは、何もやっていないことになるがいかがか。

答 町長

この難局を乗り越えるためにいろいろ情報収集しながら、経営改善の一環として最善の努力をしている。

問 鳥獣被害対策について

答 町長

イノシシが電柵を乗り越えて水田に入ってしまう状況がある。新たな対策の中で、メッシュ柵の購入、設置に対する考えを伺う。

答 事業課長

鉄柵やメッシュ柵を含めた鳥獣被害防止対策設備の導入については、新年度からの拡充を予定している。個人設置を2分の1の助成で、上限を5万円に引き上げ、共同設置は現状どおり

29

総合対策交付金事業で、箱
わなやくくりわな購入の助
成がある。国の制度も調べ
る必要があるが、そういつ
たものを活用しながら今後
対応していきたいと考える。

問 東白衛生組合は、イノ
シシを解体して持つて行く
と処理してもらえませんが、そ
の解体が難しい現状があ
る。そこで、解体する機械
を4町村で買って、東白衛
生組合に個体を持つて行け
ば処理してくれるラインを
作っていただきたいと思う
が、いかがか。

答 町長
そのことは深く考えてお
り、東白衛生組合でも財源
を確保しながら、これから
の検討事項に持つていかな
ければならないと強く思っ
ている。

問 イノシシの肉は、まだ
放射線レベルの問題がある
数値なのか伺う。

答 事業課長
3年連続でキログラムあ
たり100ベクレル以内で
あれば出荷制限解除の相談
ができるようである。町で
検査した中には317や
127ベクレルの個体も

あったので、出荷制限解除
はまだ先になると考えてい
る。

**質問 小学校建屋の跡地
利用について**

問 下関河内、関岡、内川
の旧小学校の跡地利用につ
いて、民間貸し等の計画も
含めた考えがあるのか。現
状と今後の展望について伺
う。

答 自立総務課長

下関河内小学校は、イフ
コンピュータ株式会社と
敷地の賃貸借契約を結んで
おり、今後も利用は続くも
のと考えている。関岡小と
内川小学校については、数
社から状況の問い合わせは
あったが、詳しく話ができ
る段階ではない。町の基本
的な考えとしては、民間で
利用したいという方がいれ
ば、ぜひ利用していただき
たいと考えている。

問 下関河内小学校を使っ
ていた際に、入り口の
道路を拡幅する等の事業計
画はなかったのか伺う。

答 事業課長

企業にトレーラー等が入
る必要があるということ
で、隅切り部分を拡幅して

いる。

問 関岡小学校は耐震化も
しつかりしている。一般町
民が希望すれば安価な家賃
で部屋を借りることは可能
か。その場合、水道や電気
が使える状態にあるのか伺
う。

答 自立総務課長

水道と電気は、すぐに対
応できる状況になってい
る。また、個人で1教室分
を借りたいとのことであら
ば、今後検討しなければな
らないと考えている。

問 内川小学校は、一番老
朽化が進んでいると思う。
何にも利用しないのであれ
ば、危険なため取壊すべき
だろうと思う。危険性を排
除する方向から地域住民に
はつきり伝えるべきと思
うが、考えを伺う。

答 自立総務課長

取壊しに関しての認識が
なかったため、答弁は控え
させていた。ただ、
考え方としては、公共施設
としての耐震性はないが、
利用者側が責任を持つて管
理をするということであら
ば、1企業として利用して
いただくのも1つの方法か
と考える。そういったこと

がなければ取壊しについて
も検討しなければならぬ
と考えている。

**教育・産業・健康福
祉・一般行政**



本多勇也議員

**質問 新型コロナウイルス
感染拡大防止対策について**

問 学校現場での新しい生
活様式の定着ということ
で、学校での子供たちの生
活のリズムも変わり、かな
り戸惑っていると思う。教
育委員会ではどのように捉
えているのか伺う。

答 教育長

学校現場への聞き取りに
よれば、新型コロナウイルスの影
響による生活リズムの崩れの
兆候は見られないようであ
る。しかし、近年の傾向と
して、スマホやタブレット
等による視力、体力の低下
やゲーム時間の増加により
朝から眠気を訴えたり、食

欲がないなどの状況が見ら
れるようである。

問 文科省の調査で、令和
元年度の小学生の暴力行為
が前年度を上回っている
という結果が発表された。子
供同士のけんか、教師に対
する暴力、器物破損等の問
題が小学校で起きている話
を聞くが、本町ではいかが
か。

答 教育長

大きな暴力行為は見られ
ないが、自制できないこと
はときどき見られるような
ので、細心の注意を払い学
校と連絡を取りながら対応
を進めているところであ
る。

問 以前は中学校卒業後の
就職希望者がいたが、今年
はどうか伺う。

答 教育課長

現時点で就職を希望して
いる生徒はいなかったと認
識している。

問 子供たちが休校等で自
宅にいる時間が多くなった
が、家庭教育について学校
から親にどのように指導し
ていくのか伺う。

答 教育長

スクールカウンセラーへ
の相談実績に大きな変化は

見られず、学校現場への聞
き取りでも、新型コロナに
起因した相談が増加してい
る様子は見られなかったと
の回答だった。

質問 農業への助成について

問 コロナの影響でかなり
の打撃を受けた農家があ
る。家畜、花卉農家への支
援の内容を伺う。

答 事業課長

町独自の新型コロナウイル
ス感染症対策経営持続化
支援金事業で、花卉農家3
件、畜産農家1件に支援金
を給付している。また、国
の支援制度で、花卉農家へ
高収益作物次期作支援交付
金や、畜産農家へは肉用牛
の計画的出荷に伴う追加費
用の支援、肥育牛の生産コ
スト低減等に対する取組へ
の支援等があるので、PR
をしていきたいと考えてい
る。

質問 買い物支援事業について

問 宅配サービスの「買っ
てくつべ便」は、今後かな
り重要なサービスになると
思うが、考えを伺う。

答 町長

登録者が100名いる

が、今後もこの制度を利用
されるよう推進を図ってい
きたいと思う。

**質問 町独自のコロナウイ
ルス対応について**

問 町独自のPCR検査は
できないか。また、町から
の助成はどうか。

答 町民福祉課長

町内でPCR検査を実施
できる協力医療団体の確保
が難しいため、町独自の
検査も難しいと考えてい
る。

問 看護師や医者がいない
状況の中、これからのコロ
ナ対策をどのように行っ
ていくのか伺う。

答 町長

東白川郡の4町村では、
来年度から准看護師の学校
への支援体制を取り、看護
師、准看護師の養成を図
ることを考えている。

**質問 テレワークによる
移住について**

問 コロナ感染により、テ
レワークによる移住に魅力
を感じている若い人が増え
ている話を聞く。矢祭町も
かなりPRしているが、今
までに移住やUターンの問

い合わせがあったのか伺う。

答 事業課長

事業課で把握している限
り、問い合わせはない。

問 首都圏の近き、豊かな
自然、子育て日本一の施策
をPRして、問い合わせが
あったときに対応できるよ
うな受け皿をつくっておく
必要があると思うが、いか
が。

答 町長

空き校舎や空き家の利用
など、どういったものが必
要になるか今後情報収集を
したい。また、コロナ禍の
新しい生活の中で、テレ
ワークによる地方勤務など
の施策を考えていきたい。

**土木・教育・観光・
一般行政**



郡司浩子議員

**質問 大雨時の冠水対策
について**

問 田川の土砂撤去につい

ては答弁があったが、国道
349号の改良や南側の山
から土砂が流れ込んでい
るようである。また、商工会
前の冠水についても、南沢
奥の土砂が流れ出している
のが原因かと思われるが、
いかがか。

答 事業課長

田川は、棚倉土木事務所
で行う久慈川河川掘削に合
わせて、県で実施していた
だけることになった。南沢
については、県南農林事務
所の担当部長にも現場を確
認していただいているの
で、県と協議しながら検討
していきたいと考えてい
る。

問 田川には草木があるた
めに土砂が堆積して水が流
れないのではないかと
話があるので、定期的に除
草や伐採を行わなければな
らないと思う。以前、田川
の草刈りを行っている方が
いたが、多面的支払の補助
は該当しないのか伺う。

答 事業課長

多面的直接支払や中山間
地域直接支払交付金の中
で、用排水の維持管理経費
として支出できると思う。

問 商工会前の冠水する箇

所は、以前に調査を行った
ようだが、今後はどのよう
に考えているか伺う。

答 事業課長

商工会前の冠水について
は、平成25年に調査、測量
を行っており、大雨の際に
南沢からの水と国道等の表
面水、矢祭中学校方面から
の排水が合流することが原
因である。今後、調査結果
を分析して、対応を検討し
ていきたいと考えている。

**質問 自然公園のPRに
ついて**

問 9月に環境省と県が主
体となり、自然公園を結ん
でPRするための協議会を
発足するとの情報を新聞で
知った。町はどのような形
で参画していくのか伺う。

答 事業課長

県によると、国立公園と
国定公園周辺の22市町村が
会員となり、福島グリーン
復興推進協議会を設立した
とのことである。県立公園
に関する具体的な取組、体
制の検討についてはこれか
らのようなので、機会があ
れば町としては積極的に参
画していきたいと考える。

問 新聞では奥久慈が指定

されていたが、八溝山辺りになるのか何う。

答 事業課長
茨城県北から矢祭町、棚倉方面にかけてのエリアかと思う。

問 現在、観光協会の事務局長は事業課長が兼務しているが、経験豊富な然るべき方に就任してもらってはと思うが、いかがか。

答 事業課長
観光協会の運営方法については、独立した組織として観光業に携わる会員の方々に議論していただくことが理想と考えるが、現状は事業課が事務局を担っている。観光協会は、観光案内所として利用しやすいところにあるべきとも考えており、情報発信の場であるまちの駅に持っていけないかを考えている。

問 手伝いを依頼してはいいかがか。

答 町長
今後、観光協会の在り方も課題にしていきたい。

問 障害のある子供とない子供が同じ場所で過ごすこ

とは大事なことだと感じる。その中で多様な子供たちが学ぶための環境の整備を国が推し進めているが、本町の考え方及び今後について何う。

答 教育長
本町でもこのような子供たちが増えている傾向である。そのため、学級を増やす方向での教室の確保と整備も課題であると考えている。今後は、環境の整備とともに、保護者や地域への啓蒙、関係機関と協力体制を整えて支援計画の作成、支援員の増員等も検討していきたいと考えている。

問 以前、小学校から中学校に進級する際に、養護学校を勧められたケースがあったようだが、中学校までは対応するように、小学校への指導をお願いしたい。インクルーシブ教育は、普通の子供たちにとってもいたわる心、思いやる心の育成にも役立っていくと思うので、義務教育の中で行っていただきたいと思うが、いかがか。

答 教育長
十分に配慮しながら対応したい。また、小学校から

中学校という話があったが、今はこども園から小学校へという中で、グレイゾーンの解消にもあたっているところである。

問 障害者手帳が交付されない軽度な難聴の方でも補助が得られるようである。そのような子供には補助がされているのか何う。

答 教育長
細かく理解はしていないが、現在置かれている状況の解決ということで、研究していきたいと思う。

問 実際に耳が聞こえにくく子供がいるという話を聞く。学校に確認していただきたいと思うが、いかがか。

答 教育長
難聴については、難聴学級で個別に指導を行っている。文字の認識が弱い子供がいる。羅列した文字は読めないが、一文字、一行ずつだと読めるとか、大きく書けば読みやすいという部分にGIGAスクールのタブレットを利用できるかと思った。その辺を含めたインクルーシブ教育をお願いしたいが、いかがか。

答 教育課長
GIGAスクール構想には個別最適化というキーワードがある。そういった教育を個別化していくことは可能だと思うので、視野に入れて行っていきたいと考えている。

質問 学校へのスマホ持ち込みについて
問 スマホは、管理の明確化をすることによって、中学校への持ち込みを許可することになっているが、本町ではどうか何う。

答 教育長
教育委員会としては、GIGAスクール構想を初めとして、教育IT化の中で議論されると考えるが、現時点では時期尚早と考えている。しかし、これからの教育環境を考えたときに、何年か後には持ち込みを前提とした課題の解決を図りながら、準備を進めていくことが必要になってくるかと考えている。

問 学校ではスマホ依存に対する様々な対応を行っているが、子供たちの家庭教育が重要だと思っている。そこで、親子で学べる外部

有識者による講演会を開催してはと思うが、いかがか。

答 教育長
ゲーム依存については、様々な機会を設けて、保護者、児童生徒にメディアコントロールの重要性を呼び掛けていくところである。ゲーム依存による不登校が増える状況も見られるので、医師や外部有識者による講演会などの対策も検討していきたい。

質問 子供の遊び場の設置について
問 旧小学校の体育館を整備して、子供の遊び場を設置し、観光施設としても利用してはと考えるが、いかがか。

答 町長
子供の遊び場は、アンケートやこども議会でも要望があったので、今後の検討課題としたい。

質問 役場庁舎の老朽化と耐震問題について
問 5年前から国の支援による役場機能緊急保全事業があることを最近知った。令和3年3月までに計画書を作成する必要があるよう

だが、この事業を利用して役場庁舎を新築してはいいかが何う。

答 町長
役場庁舎より他の事業に目を向けていくというのが今までの流れだったが、県内でも一番古い庁舎になっていると思うので、今後の課題として考えなければならぬ時期は来ると思う。

問 何かあったときに役場庁舎が機能しないのは問題がある。準備は整えておくことが望ましいと思うが、いかがか。

答 町長
参考にしながら検討していきたい。

質問 第6次総合計画について
問 進捗状況について何う。

答 自立総務課長
6月から7月にかけて実施したアンケート調査の結果を踏まえ、具体的な政策を実施計画案として取りまとめ、11月に矢祭町総合計画審議会を開催し、委員から様々な意見をいただいた。現在、そうした意見を踏まえて、素案を取りまと

監査・議会の動き

★ 11月	6日 第7回矢祭町議会臨時会（議場）	7日 第36回青少年の主張矢祭町大会（ユーパル矢祭）	12日 産業常任委員会（議員控室）	13日 総務常任委員会（議員控室）	15日 第32回市町村対抗福島県縦断駅伝競走大会報告会（ユーパル矢祭）
★ 12月	1日 議会運営委員会（議員控室）	7日 第8回町議会定例会（議場）	7日 総務常任委員会（議員控室）	9日 産業常任委員会（役場会議室）	9日 全員協議会（議員控室）
★ 1月	8日 令和2年度東白衛生組合定期監査（東白衛生組合会議室）	10日 令和2年度東白衛生組合定期監査（東白衛生組合会議室）	17日 令和2年度東白衛生組合定期監査（東白衛生組合会議室）	20日 例月出納検査（議員控室）	20日 議会運営委員会（議員控室）
	19日 産業常任委員会（議員控室）	20日 例月出納検査（議員控室）	22日 矢祭町商工会設立60周年記念式典（ユーパル矢祭）	28日 東白川地方町村議会議長会第4回定例会（棚倉町）	

請願・陳情について
請願、陳情はその取扱いを議会運営委員会で協議します。3月町議会定例会に請願、陳情をされる方は令和3年2月22日までに提出願います。



行事&お知らせ

情報局

案内

自動車の移転・抹消 手続きはお済みですか

自動車税種別割は、毎年4月1日(午前0時)現在で車検証に記載されている「所有者」または「使用者」に課税されます。例年、「所有していない自動車」の納税通知書が届いた、「納税通知書が届かない」などのトラブルが多く寄せられています。自動車の登録内容に異動(移転・変更・抹消)がある場合は、3月末までに福島運輸支局等で手続きを済ませましょう。

開すること ☎050・540・2016 / 自動車税種別割納税通知書の送付先変更などに関すること ☎0248・23・1519

申告書作成会場を 開設します

白河税務署では、申告書作成会場を次のとおり開設します。なお、申告書作成会場の混雑緩和のため、会場への入場には「入場整理券」が必要です。「入場整理券」は会場での当日配布とLINEによる事前発行があります。配布方法の詳細は、別途国税庁ホームページ等によりお知らせします。また、「入場整理券」の配布状況に応じて、後日の来場をお願いすることもありますので、皆さまのご理解とご協力をお願いいたします。

開設期間 令和3年2月8日(月)～3月15日(月)

開設場所 白河市産業プラザ人材育成センター2階講堂

(土日・祝日を除く)

開設時間 午前9時～午後4時

その他 新型コロナウイルス感染症対策の一環として令和2年分の確定申告では、公的年金を受給されている方を主な対象として、2月16日より前から申告相談をお受けします。

問い合わせ 白河税務署 ☎0248・22・7111

矢祭福祉会 奨学金制度のご案内

社会福祉法人矢祭福祉会では、将来、当法人が運営する「特別養護老人ホーム ユーアイホーム」などの高齢者介護施設および介護サービス事業所において、看護職員や介護職員として働くことを希望し、資格や免許を取得するために学校や養成機関で勉強する方を対象に、奨学金制度を実施しています。

対象・要件 看護や介護の資格・免許を取得するた

22・1202 / 全国共通
通人権相談ダイヤル ☎0570・003・110

税の無料相談会を 開催します

税理士記念日に税の無料相談会を開催します。事前予約は必要ありません。申告書等に関する関係書類をご持参ください。

日時 2月23日(火) 午前10時～午後4時

会場 白河市産業プラザ人材育成センター1階

問い合わせ 鈴木隆司税理士事務所 ☎0248・27・0316

募集

予備自衛官補を 募集します

予備自衛官補(一般・技能)を募集します。なお、新型コロナウイルス感染症拡大防止のため、各予定については変更する場合があります。

応募資格 一般 ▼18歳以上 34歳未満の者 / 技能 ▼18歳以上で国家資格を有する者(資格については要問い合わせ。保有する資格によって年齢制限有。詳しくはお問い合わせ)

めの学校や養成機関に在学し、卒業(または必要過程を修了)後、社会福祉法人矢祭福祉会が運営する施設等において、看護職員または介護職員として勤務しようとする者

奨学金の額 入学金や学費について年額70万円を上限に貸与

申請方法

次の書類を提出ください。①奨学金申請書 / ②本人自筆の履歴書(写真添付) / ③住民票 / ④入学および在学証明書 / ⑤成績証明書 / ⑥振込口座届

*申請にあたり、連帯保証人1名(一定の職業をもち、独立した生計を有している者)が必要となります。

提出先 〒963・5118 福島県東白川郡矢祭町大字東館字蔵屋敷12

2 社会福祉法人矢祭福祉会 特別養護老人ホーム ユーアイホーム

返済免除 看護や介護の資格・免許を取得するための学校や養成機関を卒業(または必要糧を修了)後、

消防分署からのお願い

3月1日～7日まで、春季全国火災予防運動が実施されます。令和2年の矢祭管内火災件数は2件でした。令和3年は火災件数0件を目指し、「その火事を防ぐあなたに金メダル」の全国統一防火標語をもとに、町全体で火災予防運動に務めましょう。

また、ごみの焼却行為に関しては「廃棄物の処理及び清掃に関する法律」で、家庭等から排出された廃棄物(紙類、段ボール、雑誌、ポリ袋、板切れ、丸太、柵、その他のごみ等)を空地や田畑で焼却する行為などは原則禁止されています。なお、農業を営むためにやむを得ないものとして行われる焼却(稲わら、枝等)や風俗慣習上または宗教上の行事を行うための焼却(門松、しめ縄等)等は焼却禁止の例外となっております。焼却を実施する前に迷ったら最寄りの関係機関に問い合わせをお願いします。



「火事・救急・救助は119番」
問 棚倉消防署矢祭分署 ☎46-2119

●町内火災・救急件数 (令和3年1月1日～1月15日)

火災件数 0件
救急出動 14件

人の動き

1月1日現在の住民基本台帳より
()内は前月比

人口	5,599人 (-18)
男	2,741人 (-6)
女	2,858人 (-12)
世帯	2,094世帯 (-2)

●赤ちゃん誕生おめでとう(敬称略)

赤ちゃんの名前	誕生日	保護者	地区
菊池美乃莉	1/7	恒児・美紗	戸塚
菊池美来衣	1/7	恒児・美紗	戸塚

●お悔み申し上げます(敬称略)

亡くなられた方	年齢	届出者	没日	地区
松本 五子	70	茂男	12/25	茗荷
石井キノキ	96	重徳	12/29	東館
金澤 光枝	87	良記	1/5	東館
芳賀トシ子	86	敏雄	1/6	内川
大友アイ子	85	富士子	1/6	下石井
青戸 良	86	貢	1/7	中石井
矢内 光子	84	雅仁	1/9	戸塚
金澤 ヨテ	88	義浩	1/10	宝坂
菊池ツネヨ	95	昌史	1/10	内川
白坂 芳子	86	浩一	1/12	下石井
木下 ミヨ	89	春文	1/13	下関河内
大森 ヒデ	95	野元宏一	1/14	東館
菊池 洋吉	70	隆志	1/23	戸塚
芳賀トミキ	100	初夫	1/26	下石井
石井 庄司	71	フサ子	1/27	東館

●今月の納税

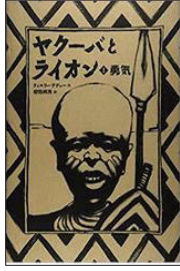
後期高齢者医療保険料 ▶7期
納期限(口座振替日) ▶3月1日(月)

●あとかぎ

今年も成人式の取材をさせていただきました。例年とは異なり、来賓者数の制限、マスクの上にフェイスガード着ける、国家斉唱や呼名の返事は心の中で行うなど新型コロナウイルス感染症の対策を徹底しての式典が進められました。都心部での緊急事態宣言が発令されている時期でもあり、実施できるか不安を抱えていたという新成人たちの声も聞かれましたが、どの新成人も無事に成人式を迎えられたことを喜んでいました。大人としての第一歩を踏み出した新成人のみなさんがこの苦境を乗り越え、輝かしい未来を掴むことを願います。成人を迎えられたみなさん誠におめでとうございます。(海)

■今月の一冊 ～わたしのすきな絵本～

『ヤクーバとライオン』



【I 勇気】



【II 信頼】

作 ▶ ティエリー・デデュ
 訳 ▶ 柳田邦男
 出版社 ▶ 講談社
 読み聞かせ ▶ 小学校高学年～

アフリカの少年ヤクーバは、一人前の戦士としての勇気を示すため、ライオンを倒しに出かける。しかしそこで出会ったのは、瀕死のライオンだった…

【I 勇気】いのちを守る ほんとうの勇気とは
 「殺された側は報復のために相手を殺す。終わりのない報復の殺し合いが続いていく。その悪循環を断ち切るにはどうすればよいのか。日本の社会に目を向けると、いじめられた子が復讐の事件を起こす。虐待された子がやがて虐待する側にまわる。これも同じ悪循環だ。もうひとつの道『殺さないことだ』という、ライオンの問いかけは重い。」(柳田邦男)
 【II 信頼】いのちをかけてでも守りぬく 友達との信頼関係を
 男とライオンは闘う。お互いを助けるためにライオンたちが村の牛を襲いに来た。家畜係のヤクーバは、ライオンの王者と闘うが、お互いに相手を傷つけまいとする。深い信頼で結ばれたふたりの、感動的な物語。



矢祭町長 佐川 正一郎

▶ 生きる中でそれぞれの場面とそれぞれの経験をしていきます。何が大切なのか、何を思うのか、その時の勇気を出す判断が大事だと思います。リーダーとしての心構えが問われます。6歳になる私の孫に、この絵本の感想を聞きました。返事は秘密と答えました。今度、会う時を楽しみにしています。

2 月 情報カレンダー

*新型コロナウイルス感染症の影響により、変更となる可能性があります。

[省略]

○…当番医 山開…山村開発センター 館山…館山荘 埴…埴厚生病院 ユ…ユール矢祭 保セ…保健福祉センター

日	月	火	水	木	金	土
7	8 ●3か月児健康診査場 (13:00～13:10) ○つちやクリニック ☎43-2250 ●カンガルーくらぶ	9  ●カンガルーくらぶ	10 ●マミーサロン 保セ (10:00～15:00) ●カンガルーくらぶ	11	12 ●カンガルーくらぶ	13
14	15 ●家族の相談会 保セ (13:00～16:00) ○和田医院 ☎33-2012 ●カンガルーくらぶ	16 ●カンガルーくらぶ	17  ●カンガルーくらぶ	18	19  ●カンガルーくらぶ	20
21 ●矢祭読書の日 ○大木医院 ☎33-2424	22  ●カンガルーくらぶ	23 ○深谷クリニック ☎33-3223	24 ●6か月児健康相談 保セ (9:30～9:45) ●マミーサロン 保セ (10:00～15:00) ●リトミック 保セ (10:30～11:00) ●カンガルーくらぶ	25 ●11か月児健康相談・歯科クリニック 保セ (13:00～13:10)	26 ●カンガルーくらぶ	27 ●カンガルーくらぶ
28 ○車田病院 ☎43-1019	3/1 ●心の相談会 保セ (13:00～16:00)	2 ●カンガルーくらぶ	3  ●カンガルーくらぶ	4 ●3歳児健康診査 保セ (13:00～13:10)	5  ●カンガルーくらぶ	6
7 ○おひら整形外科クリニック ☎33-9468	8 ●3か月児健康診査場 (13:00～13:10) ●カンガルーくらぶ	9  ●カンガルーくらぶ	10 ●マミーサロン 保セ (10:00～15:00) ●カンガルーくらぶ	11 	12 ●カンガルーくらぶ	13

*ユール矢祭では、下記のとおり400円で入浴できる日帰り温泉券を配布いたしますので切り取ってご利用ください。

東館温泉ユール矢祭

温泉入浴券 400円

上記の金額で御利用できません
 曜日・時間の区分はありません
 有効期限：令和3年3月31日まで

発行 / (一財) 矢祭振興公社
 ☎ 0247-46-4300

東館温泉ユール矢祭

温泉入浴券 400円

上記の金額で御利用できません
 曜日・時間の区分はありません
 有効期限：令和3年3月31日まで

発行 / (一財) 矢祭振興公社
 ☎ 0247-46-4300

東館温泉ユール矢祭

温泉入浴券 400円

上記の金額で御利用できません
 曜日・時間の区分はありません
 有効期限：令和3年3月31日まで

発行 / (一財) 矢祭振興公社
 ☎ 0247-46-4300

◆1枚につき1名有効
 ◆他のサービスとの併用はできません

◆1枚につき1名有効
 ◆他のサービスとの併用はできません

◆1枚につき1名有効
 ◆他のサービスとの併用はできません