

人が輝き まちが輝き 明日に輝く やまつり

9

September  
2020

令和2年9月4日発行  
(毎月第1金曜日発行)  
No.714

広報

# やまつり

Public  
Relations  
Yamatsuri

【巻頭記事】(p2-5)

## 新型コロナウイルス感染症

～自分を守り、大切な人を守り、地域と社会も守るために～

【Health Information】(p6-7)

## 9月は健康増進普及・食生活改善普及月間

【防災NAVI】(p8-9)

## 町民プール「スインピア祭」 改修工事に伴う臨時休館のお知らせ 他

【地域おこし協力隊活動レポート】(p10-11)

## Main presenter 大和田隊員・大塚隊員

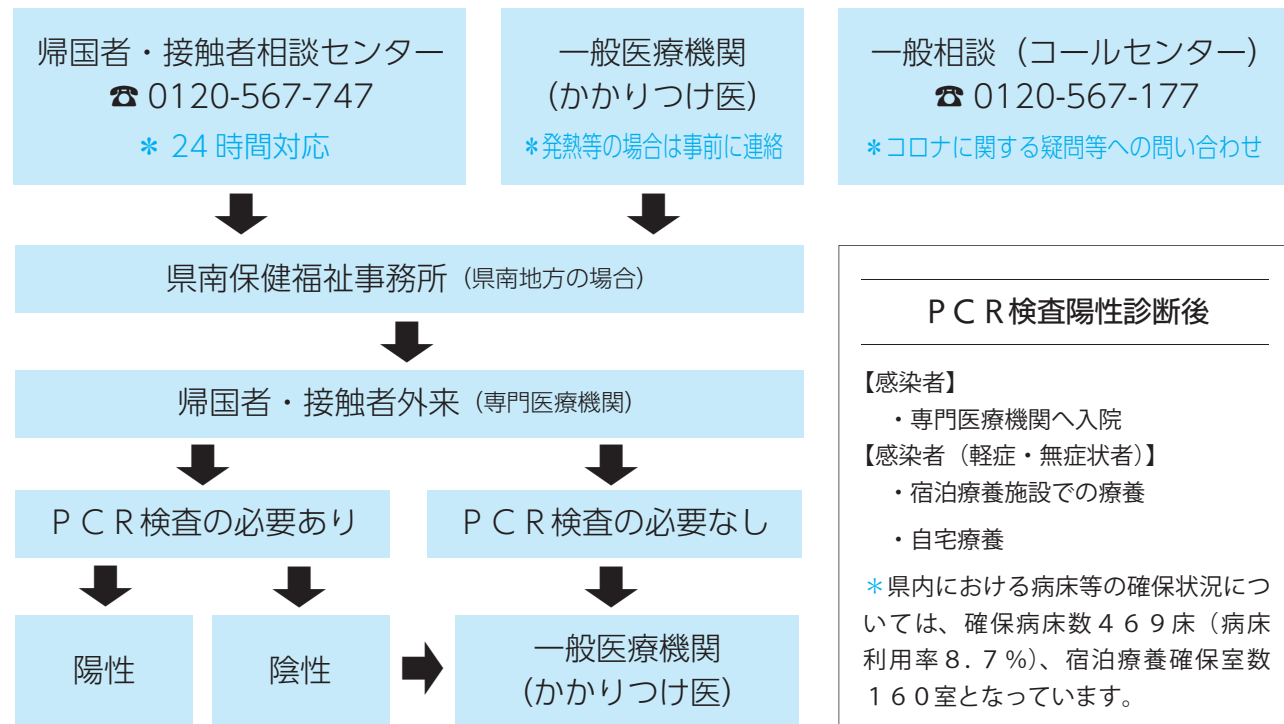
【図書館より】(p13)

## 図書館からのお知らせ 他

【祭典の手帳 No.8】(p14)

## 千手観音堂の鯉口 (せんじゅかんのんどうのわにぐち)

新型コロナウイルス感染症が心配な方へ



▲陽性診断後は右記を参照

PCR 検査陽性診断後

【感染者】  
・ 専門医療機関へ入院

【感染者 (軽症・無症状者)】  
・ 宿泊療養施設での療養  
・ 自宅療養

\* 県内における病床等の確保状況については、確保病床数 469 床 (病床利用率 8.7%)、宿泊療養確保室数 160 室となっています。

新型コロナウイルス接触確認アプリ (略称: COCOA)

このアプリは、利用者本人の同意を前提に、スマートフォンの近接通信機能 (Bluetooth) を利用して、お互いに分からないようプライバシーを確保して、新型コロナウイルス感染症の陽性者と接触した可能性について、通知を受けることができるアプリです。

利用者は、陽性者と接触した可能性が分かることで、検査の受診など保健所のサポートを早く受けることができます。利用者が増えることで、感染拡大の防止につながることが期待されます。

Bluetoothによる接触の検知

- Bluetoothにより、1メートル以内、15分以上接触した可能性を検知
- Bluetoothをオフにすると記録しない
- 消費電力の少ないBluetoothを使用

ドレスなど個人の特定につながる情報を入力する必要はないため、安心して利用できます。

そして、現在新型コロナウイルス感染症における大きな問題の一つに感染者やその関係者、医療関係者への差別問題があげられます。情報化社会といわれる現代ですので、インターネット、SNS、噂等で、新型コロナウイルス感染症に関する様々な情報が流れていますが、中には事実と異なる情報や不確かな情報も含まれています。

新型コロナウイルス感染症と闘っている患者の方のもとより、感染リスクを抱えながら命と健康を守る医療行為を行っている医療関係者、社会経済活動を維持する上で不可欠な仕事に従事している職種の方やその家族などに対する差別、偏見、誹謗中傷は決して許されません。

新型コロナウイルス感染症は、誰もが感染しうる病気です。相手を思いやる気持ちを持ち、冷静に行動し、自分たちの地域や社会を守る意識を持つことが重要ではないでしょうか。



あなたのその言葉や行動が  
感染者の人生を大きく  
変えてしまうかもしれません…



【巻頭記事】

新型コロナウイルス感染症

～自分を守り、大切な人を守り、地域と社会も守るために～

新型コロナウイルス感染症の猛威はいまだに衰えず、全国的に感染が拡大しています。福島県内においては、8月31日現在で検査実施件数14,522件、陽性者数(累積)161人(入院中55人)という状況です。近隣市町村でも感染者が確認されており、いつ自分や大切な人が感染してもおかしくない状況にあります。

町民の皆さまには、新型コロナウイルス感染症拡大防止のため、引き続き「3密」の回避や手洗い、マスクの着用、咳エチケットなど基本的な感染予防の徹底をしていただくとともに、「新しい生活様式」の定着に向けてご協力をよろしくお願いたします。

また、厚生労働省が勧めているスマートフォン向けアプリ「新型コロナウイルス接触確認アプリ」の利用も感染拡大防止の一助となります。(左記掲載内容及びQRコード読み込み先の専用サイト参照)

このアプリを利用するにあたり、氏名・電話番号・メールアドレス

## 町民の皆さまへのメッセージ



矢祭町長

(東白川地方町村会長)

### 佐川正一郎

町民の皆さま、事業者さまには、新型コロナウイルスの感染防止と社会経済活動の段階的な回復に日々ご尽力をいただき、心より感謝申し上げます。とりわけ、最前線である身体的な医療に従事されている関係者の皆さまに、心からの敬意と感謝を申し上げます。新型コロナウイルス感染症については、国内で6万8千

人を超える感染者が確認されており、大都市以外の地域においても、クラスターの発生等により、感染者が大幅に増加しています。本町では、感染者は確認されておりましたが、8月に東白川郡内において4人の感染者が確認されており、本町への波及も予断を許さない状況にあります。改めて「ウィズコロナ」の状況の中で、常に感染リスクが身近にあるということをも十分に認識して、感染防止対策を徹底し、社会経済活動との両立を図っていただきますようお願いいたします。

町民の皆様には、「換気の悪い密閉空間」、「大勢いる密集場所」、「間近で会話する密接場面」の「3つの密」を徹底的に回避すること、マスクを着用すること、まめに手洗いや手指を消毒すること、人と人との距離を確保すること、発熱または風邪の症状がある場合は無理せず自宅療養することなどの日々の暮らしの感染対策をお願いいたします。また、感染リスクの高い地域に移動しようとする場合は、その必要性を慎重に判断するとともに、そうした地域から御家族が帰省される場合を含め、移動後2週間の行動履歴を記録するなど、感染拡大のリスクを最小限にするための取組について御協力をお願いします。体調の変化に特に注意し、異常や不安があれば外出せず、帰国者・接触者相談センターに連絡していただくようお願いいたします。

さらに、感染者との接触の可能性をいち早く察知し、感染拡大を最小限に抑えるため、町民の皆様には、政府提供の「新型コロナウイルス接触確認アプリ(COCONA)」の積極的な活用をお願いいたします。今般、東白川地方町村会が主体となり、新型コロナウイルス感染症が疑われる患者を診察、PCR検査等を行うことのできる「東白川地方発熱外来」の開設を進めているところですが、「東白川地方発熱外来」が開設されれば、帰国者・接触者相談センターや一般医療機関(かかりつけ医など)からの紹介により、今までより近くで円滑に診察、検査を受けられると思います。最後に町民の皆様にお願います。新型コロナウイルスは、誰もが感染し当事者になる可能性があります。感染者や家族、その関係者への偏見や差別、誹謗中傷は、その方々を傷つけ、追い詰めることになり、地域に大きな悪影響を与える恐れがありますので、決して行わないよう、強くお願いいたします。今こそ、「思いやりの気持ち」と「励まし」を大事にし、町民一丸となり、力を合わせてこの危機を乗り越えていくようご協力をお願いいたします。

## 新型コロナウイルス感染症に関する経済支援策

■暮らし応援商品券 【使用期限】令和2年9月30日(水)まで

### ■新型コロナウイルス感染症対策経営持続化支援金

【概要】  
新型コロナウイルス感染症により収入が急減した事業者に対し、支援金を交付し事業継続を支援  
【対象】  
収入が前年同月比で30%以上急減した事業者(中小企業、小規模事業者、個人事業者、農林漁業者等)  
【交付】  
売上減収額の2/3、交付限度額は30万円/年  
【対象月】  
令和2年2月から令和2年9月まで  
【申請期限】  
令和2年10月30日(金)

### ■新型コロナウイルス感染症対策資金貸付

【概要】  
新型コロナウイルス感染症の拡大により、事業活動に影響を受けた事業者が、経営基盤の安定化を図ることを目的に、町内金融機関へ「信用保証料付き融資」申請を行った場合に審査から融資実行前までの期間、資金の一部を融資  
【対象】  
町内事業者(中小企業、小規模事業者、個人事業者、農林漁業者等)  
【貸付】  
1事業者につき上限100万円(無利子・無担保)  
【返済期間】  
貸付申請から2ヶ月以内

### ■地産地消商品づくりサポート事業補助金(町内事業者用)

【概要】  
①町内事業者が提案する地産地消メニューの開発に対し、最大5万円を助成  
②開発した地産地消メニューの提供費の一件あたり40%(上限500円)を助成  
【対象】  
町内事業者  
(②を利用するものは①の助成を受けたもののみとする)  
【方法】  
①交付申請書を提出  
添付資料▶開発する地産地消商品の概要、開発費明細、提供見込数  
②交付決定後、請求書を町へ提出  
【時期】  
事業期間▶令和3年3月31日まで

### ■新型コロナウイルス感染症対策店舗等改良支援事業補助金

【概要】  
新型コロナウイルス感染症感染拡大防止のために店舗の新設、拡張、改良、設備投資等を行った費用の一部を助成  
【対象】  
町内事業者(中小企業、小規模事業者、個人事業者、農林漁業者等)  
【要件】  
改良工事▶工事代金20万円以上で1/2補助(上限20万円)  
設備投資▶購入代金15万円以上で1/2補助(上限20万円)  
【方法】  
交付申請書を提出  
(添付資料▶変更がわかる図面、設備の仕様書、見積書)  
改良等終了後、実績報告書を提出  
(添付資料▶施工前後の写真、納品請求領収書)  
【期間】  
事業期間▶(令和2年9月下旬~)令和3年3月31日まで

### ■商工業経営合理化資金(新型コロナウイルス感染症関連枠)

【概要】  
町内商工業者の経営基盤強化を支援する資金。  
【対象】  
セーフティネット4号、5号、危機関連の認定を受けた商工業者  
【融資枠】  
1事業者当たり1,000万円以下(信用保証料、償還利子は全額町負担)  
【返済期間】  
10年以内(1年以内の据置き)  
【窓口】  
福島銀行矢祭支店、白河信用金庫矢祭支店  
【期間】  
事業期間▶令和3年3月31日まで

運動・食生活・禁煙 日々の生活を見直してみませんか？

# 9月は健康増進普及・食生活改善普及月間

近年、生活習慣病対策が重要な問題となり、国民の健康の保持・増進を図るために、毎年9月を健康増進普及月間・食生活改善普及月間と定められています。国民一人ひとりの健康に対する自覚を高め、健康づくりに向けた実践を促進する普及啓発を全国的に実施しています。

## 【運動】

皆さんは、1日の歩数を計ることはありますか？福島県の男性は7,297歩/日、女性は6,470歩/日(平成28年厚労省国民健康・栄養調査)という結果があります。生活習慣病の予防には男性で9,000歩/日、女性で8,000歩/日が目安と

いわれています。そして、平均的な歩数から考えると足りないのはあと1,000歩。時間にして10分程度多く歩く効果がありません。

矢祭町の歩数の統計はありませんが、令和元年度の特定健診時の質問の中で、1日1時間以上運動なしの割合が47・9%であり、福島県の55・2%より低い割合となっています。運動の時間を10分増やしてみましよう。

## 【食生活】

新型コロナウイルス感染症の拡大に伴い、自宅での食事が増えたと思います。自宅で食事を楽しむ際に心がけていただきたいのは、野菜摂取、適度な食塩摂取、牛乳・乳製

品の摂取習慣化です。左記表を参考に、ご自身が1日に必要な食品が摂れているか確認してみましよう。

表1. 食品群別1日の目安量(成人)

食品群	1日の目安量
1群	牛乳(200ml)、乳製品、卵1個
2群	魚(70g)、肉(50g)、大豆製品(100g程度)
3群	野菜(350g)、いも類(じゃがいも1個)、果物(りんごなら1/2個)
4群	ご飯、パン、油(個人により差がある)
食塩	男性7.5g、女性6.5g

## 【禁煙】

矢祭町の喫煙率は14・9%(令和元年特定健診質問調査)であり、福島県の13・6%より高い割合となっています。

今年の4月より、健康増進法の一部改正により受動喫煙対策が強化され、飲食店やオフィス・事業所が原則屋内禁煙となりました。たばこを吸うことによる健康影響には、多くのものがあります。この機会に自分、そして大事な人の健康を守るためにも、禁煙を目指しましょう。

### 乳がん検診を実施いたします

【検診日】 9月26日(土)・27日(日)  
【その他】 30分ごとに受付を区切って行います。

【問い合わせ】  
町民福祉課健康づくりグループ  
(保健福祉センター内) ☎ 46-4581

## 7割以上未実施、風しん抗体検査

昭和37年4月2日から昭和54年4月1日の間に生まれた男性の方へ

2022年3月31日までの3年間に限り、風しん抗体検査・予防接種を公費で受けることができます。

対象の方(昭和37年4月2日から昭和54年4月1日の間に生まれた男性)には、昨年5月にクーポン券を配布しておりますが、今年4月以降の抗体検査実施率は左記のとおり

■風しん抗体検査の実施状況

対象者 ▶ 502名 (S37年4月2日～S54年4月1日生)	抗体検査実施者	累計	受診率 (累計/対象者)	
令和元年	6月	1人	0.2%	
	7月	30人	6.2%	
	8月	16人	47人	9.4%
	9月	15人	62人	12.4%
	10月	21人	83人	16.5%
	11月	4人	87人	17.3%
令和2年	12月	2人	89人	17.7%
	1月	18人	107人	21.3%
	2月	12人	119人	23.7%
	3月	15人	134人	26.7%
	4月	4人	138人	27.5%

\*累計については、前月までの抗体検査実施者数の合計に当該月の抗体検査実施者数を加えた数となります。

り低迷しております。

検査は、職場の健診や医療機関において、無料で実施できますので早めのご利用をご検討ください。なお、ご不明な点などございましたら、お問い合わせください。

## 【問い合わせ】

矢祭町保健福祉センター  
☎ 46・4581

## ■9月は世界アルツハイマー月間です

～忘れても出会いがつなぐこの一歩～ 認知症になっても安心して暮らせる社会を

認知症の本人や家族の不安や悲しみは、今も昔も尽きません。病気や現実と向きあえない後ろ向きな自分に落ち込むこともあります。しかし、同じ病の人や介護家族と出会い、話をしたり、地域の人のサポートで元気になり、前向きに暮らしています。認知症になったらおしまいととらえず、正しく理解し、ともに生きていく社会を作りましょう。

また、9月21日は世界アルツハイマーデーです。国際アルツハイマー病協会(108の国と地域が加盟)では、認知症への正しい理解がすすむことを目的に、世界中で啓発活動を行っています。

これらの活動により、認知症への理解が進み、支援の輪も少しずつ広がっています。認知症の人を特別な人と見るのではなく、普通に接し理解していることを伝えるだけでも支えになります。悩みを抱え込まずに、まずは相談してみましよう。

### 【問い合わせ】

認知症かなと思ったら ▶ 矢祭町地域包括支援センター ☎ 46-3770  
認知症予防等について ▶ 町民福祉課健康づくりグループ ☎ 46-4581



## 町民プール「スインピア祭」 改修工事に伴う臨時休館のお知らせ

町民プール「スインピア祭」では、管理棟を含む施設内外において改修工事を昨年度より実施しており、令和2年9月1日からは館内・屋内プールの修繕が行われるため、次の期間において本施設を臨時休館とさせていただきます。

利用者の皆さまには大変ご迷惑をおかけいたしますが、ご理解

解とご協力をよろしくお願いいたします。

なお、臨時休館に伴い学童コースA・B・C、育成コース、選手コース、一般コース、アクアビクスの各スイミングスクールにおいても休校となりますので、ご注意ください。

その他、ご不明な点や詳細等につきましては、町ホームページ内に掲載されている町民プール「スインピア祭」のページ(左記QRコード参照)をご覧ください。どうか左記までお問い合わせください。

### 【休館期間】

令和2年9月1日(火)～令和2年9月30日(水)まで

### 【問い合わせ】

スインピア祭 ☎46・2942

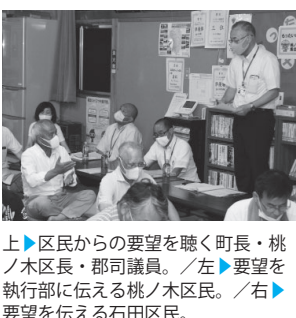


## まちづくり懇談会が 各行政区で開催されました

町民の町政に対する理解を深め、町民との協働によるまちづくりを推進するために、町長自ら

が町内の地域に出向き、町長と町民がまちづくりに関する意見交換をすることにより、今後の町政運営に反映することを目的としたまちづくり懇談会は、昨年7月23日の追分区から始まり、令和2年8月19日の桃ノ木区を最後に全21行政区で開催されました。

この懇談会は、事前に区取りまとめた意見等を要望書として町へ提出し、町執行部へ回答を求める形で行われ、要望等について各担当課長が説明や検討事項等を伝える形で進められました。



上▶区民からの要望を聴く町長・桃ノ木区長・郡司議員。/左▶要望を執行部に伝える桃ノ木区民。/右▶要望を伝える石田区民。

## 令和3年版農業日誌等 予約申し込みの受付を開始します

農業日誌・ファミリー日誌・新農家歴は、その内容が農作物の栽培や農業経営に活かされるため、大変好評を得て多くの方々にご利用をいただいております。

申し込み方法等については、左記のとおりとなっておりますので、希望される方は期日までに申し込みいただきますようお願いいたします。

問い合わせ 事業課産業グループ  
☎46・4576



### 【価格】

- ・農業日誌▶1冊 1,540円(税込)
- ・ファミリー日誌▶1冊 1,540円(税込)
- ・新農家歴▶1冊 550円(税込)

### 【申込期限】

令和2年9月30日(水)

\*申込期限後のご注文分については、個人で農林統計協会へお申し込みいただくこととなりますのでご注意ください。

### 【申込先】

事業課産業グループ (FAX: 0247-46-3025)

### 【申込方法】

9月4日(金)より回覧している文書に申込書が添付されていますので、そちらに必要な事項を記入の上、期日までに持参またはFAXにて申してください。

### 【受渡方法】

農業日誌等が役場に届き次第ご連絡いたしますので、役場窓口において代金引換にてお受け取りください。

## 10月1日現在を基準日に 令和2年度国勢調査が実施されます

国勢調査は、2020年(令和2年)10月1日現在、日本に住んでいるすべての人及び世帯が対象となる基幹統計調査です。

9月中旬以降に、調査員がみなさまのお宅を訪問し、調査書類を郵便受けに入れるなどしてお配りいたします。

回答は、できる限りインターネットをご利用いただけます。(郵送での回答も可能)

調査の結果は、災害時に必要な物資を備えたり、コンビニの出店計画に利用されるなど、わたしたちの生活の身近なところにも役立てられています。

国勢調査では、新型コロナウイルス感染症の感染防止のため、調査書類の配布や調査票の受け取りを、できる限り、みなさまと調査員が対面しない非接触の方法で行うようにしております。みなさまのご理解とご協

力をよろしくお願いいたします。

なお、調査員をはじめとする国勢調査に従事する者には、統計法によって、個人情報保護するための厳格な守秘義務が課せられており、調査票の記入内容は厳重に守られますので、ご安心ください。

問い合わせ 自立総務課総務グループ ☎46・3131

インターネット回答期間 9/14(月) → 10/7(水)

調査票(紙)での回答期間 10/1(木) → 10/7(水)

▲調査については、「国勢調査2020総合サイト」をご覧ください。

▲国勢調査は、1920年の開始から今回(2020年調査)で100年目を迎えました。

協力隊員が運営しているFacebookでは、隊員の活動をさらに詳しく見ることができます。



ゲストハウスプロジェクト



こんには近藤です。例年であれば8月は各地で夏祭りやイベントなどが開催されるはずですが、今年はコロナの影響で様々な行事が中止になっています。矢祭町も例外ではなく、矢祭で初の夏を過ごす私たちも残念ですが、可能な範囲での活動に参加しています。

草刈りや新作スイーツの試食会、尺八教室、そばの種まき、そば打ちなど様々な場所で町の魅力を感じており、今後の活動にもつなげていきたいと考えています。また、8月から協力隊3期生で「地域おこし協力隊マガジン」の発行を始めました。初回は行政回覧で配布しましたが、ご覧いただけたでしょうか。早速、感想もいただいております。とても嬉しく思います。かたくりしい内容ではないので、今後もお手に取っていただき、私たち地域おこし協力隊を身近に感じていただくと幸いです。

ROFILE

影山陽一【かげやまよういち】49歳。宮城県仙台市出身。前職はPCエンジニア、プライダル音響。担当業務はゲストハウスプロジェクト。

PROFILE

近藤秋子【こんどうあきこ】31歳。埼玉県松伏町出身。前職は鉄道会社勤務。趣味は旅行、スキー、映画、読書。担当業務はゲストハウスプロジェクト。

PROFILE

井上恵【いのうえめぐみ】38歳。福岡県出身。前職はWEBデザイナー。趣味は旅行、歩くこと。担当業務はゲストハウスプロジェクト。

ROFILE

佐瀬和宏【させかずひろ】28歳。千葉県東金市出身。前職は農協職員。車中泊・旅が趣味。担当業務はゲストハウスプロジェクト。



左▶ジャムの作り方を見せる下関河内在住の金澤美浩さん。/右▶丸越製菓で試作されたラズベリーアイス大福。

残暑お見舞い申し上げます。ラズベリープロジェクトの大和田です。朝夕は涼しくなりましたが昼間はまだまだ暑いですね。ラズベリーの水やりの最中、ホースから出てくる水を飲みたくなることがあります。(生水なので飲めません)先月から収穫が始まりました。甘酸っぱいラズベリーが1日に数kgずつ採れていますが、ピークはまだまだこれからです。気温が下がるにつれて実が大きくなるので、1日に20kgは採れるようになります。収穫した実は、そのまま販売するだけではなく、町内の業者さんに依頼してジャムやお菓子に加工していただき、イベント等に出品する予定です。コロナの流行もあって南関東へはなかなか行けませんが、そのぶん県内を中心とした周知・宣伝活動に力

を入れたいと考えています。私事が混ざりますが、8月29日毎日新聞夕刊の『eye 見つめ続ける・大震災』という特集紙面で私を取り上げていただきました。収穫の様子が大きく掲載されています。どこかで紙面を目にする機会がありましたら、ぜひお読みいただけましたら幸いです。2日間の密着取材は大変でした。(笑)9月いっぱいをもって、私が矢祭町に来て1年になります。最近「たくましくなったね」と言われることがありますが、まだまだ手探りのことばかりです。これからもラズベリープロジェクト成功に向けて一杯努力を続けてまいりますので、町民の皆さんには、今後ともご支援ご鞭撻のほどよろしくお願いいたします。

手元焼調査の見通し

明治時代の古い陶磁器で、コネ鉢や片口鉢そして徳利などの日用品が宝坂手元で作られていました。生活のスタイルがすっかり変わった現代では、古い生活道具はほとんど使われなくなってしまいました。その手元焼の作品も、今では骨董品にしか見えないでしょう。

焼き物という床の間に飾るような美術工芸品が思い浮かべられるかもしれませんが。大量に機械で作られる日用品と同様に、日ごろ使う陶磁器はたとえ手作りの工芸品であったとしても、美的なものとして眺められることが少ないと思います。



手元焼 徳利

しかしですね！茶道の茶碗の中のほとんどの大名物茶碗が、普通の庶民が使う雑器だったといわれています。人が手で一生懸命つくったものにはこんな奇跡や恵みが起こることもあるのでしょう。

手元焼の中にも同様の物がないか探したいと思います。

ROFILE

72歳。静岡県浜松市出身。前職は書道用品店経営。音楽鑑賞とお茶が趣味。担当業務は町文化財振興。

川瀬孝之

【かわせたかゆき】

PROFILE

大塚直樹【おおつかなおき】27歳。福島県いわき市出身。前職は原発作業員。趣味はパソコン、料理、買い物、読書。担当業務はラズベリー新興

PROFILE

大和田達也【おおわたたつや】25歳。福島県富岡町出身。前職は大学生。趣味は犬の散歩をすること。担当業務はラズベリー新興

# 図書館だより

Library Information



## 「読んでおきたい吉村昭」コーナーを設置しました

「関岡」という地名が掲載されており、事件から今年で160年目を迎えた「桜田門外ノ変」、水戸天狗党を題材にした「天狗争乱」、東日本大震災後に話題となった「三陸海岸大津波」など、多くの名作を残した、作家の吉村昭さん。荒川区「吉村昭記念文学館」資料及び、妻で作家の津村節子さんの作品とともに展示しています。



### 【9月のイベント】

「季節のおはなしかい」(矢祭もったいない図書館 特別書庫)  
9月13日(日) 午後2時～午後3時  
▶ミニ工作は、「手形スタンプをたのしもう」を予定しています。

「大人のためのおはなしかい」(矢祭もったいない図書館 特別書庫)  
9月17日(木) 午前10時～午前11時  
▶おすすめ絵本の読み聞かせなどをご用意して、お待ちしております。

### 【10月のイベント】

「あかちゃんおはなしかい」(矢祭もったいない図書館 特別書庫)  
10月1日(木) 午前10時～午前11時30分  
▶3歳までの乳幼児と、そのご家族のためのおはなし会です。

「プレママ・プレパパおはなしかい」(矢祭もったいない図書館 特別書庫)  
10月1日(木) 午後2時～午後3時  
▶妊娠している方、パートナー、ご家族の方におきて、「おはなしかい」を開催します。赤ちゃんに出会うまでの時間を、図書館でゆっくりとすごしてみませんか。

### 【図書館からのお知らせ】

図書館では、お持ちのスマートフォンや、PCを利用して調べものをする際に、無料でインターネットに接続ができる、Wi-Fi環境を整備いたしました。

### 【今月の休館日】

毎週月曜日(21日(月) 敬老の日は開館)

### 【問い合わせ】

矢祭もったいない図書館 ☎ 46-4646 FAX: 57-7500



利用無料 休憩スペース トイレ

営業時間

平日 8:30~17:00



Facebook



HP

まちの駅で作品を展示しませんか?

作品展示スペースができました!  
みなさんの取組みや作品の展示・発表の場としてご自由にお使いください。

#### ■休憩スペース(無料)

ちょっとした休憩やトイレ、フリーWi-Fiの利用、コーヒー・紅茶等の無料提供、地域情報の案内、もったいない文庫の取り扱いも行っていきます。

また、6月に駅内の模様替えをし、休憩スペースが広くなりました。地域の方の手作りの品なども展示しています。

#### ■「買ってくっぺ便」のご相談承り中

買い物の注文・配達サービスを行っています。生活用品、お菓子、調味料など一品からでも注文OK!!

現在、登録・配達は無料となっておりますので、ぜひご利用ください。

詳細については、下記をご覧ください。

## 「買ってくっぺ便」NEWS

### 矢祭町の宅配サービス「買ってくっぺ便」

矢祭町民の買い物応援と地元商店の活性化を目指す『町民のための町民による手づくりサービス』です。

#### 【利用方法】

- ①まちの駅に電話をして無料会員登録をする
- ②電話(平日:9時~16時)・FAX・メールで注文する
- ③まちの駅職員が地元商店から代わりに購入
- ④商品を受け取る(平日:9時~11時までのご注文は14時~16時にお届け。17時までは、まちの駅での受け取りも可能)

#### 【問い合わせ】

まちの駅やまつり  
☎: 0247-57-5659  
FAX: 0247-57-5660  
mail: katteduppe@yahoo.co.jp



まちの駅で「買ってくっぺ便」の受付などを担当している佐川です。今月のおすすめは、ご覧の商品となっております!買ってくっぺ便の中でも特に人気の商品です。ご登録、ご注文お待ちしております!

## 俳句 ふきの芽句会

母招き兄と語りし送り盆  
坂道を上りし家の初西瓜

大森 泰幸

朝寝床徐々に近づく蝉の声  
墓掃除辺りに生えたるワレモコウ

鈴木 良夫

捨て切れぬ守る棚田の稲の花  
爆音のいまだ耳底敗戦日

金沢 タツ

夏猛る背山の杉の息ひそむ  
子等は来ずコロナの夏の盆終わる

松本志津子

## 短歌 矢祭町短歌会八月詠草

コロナ禍の空を自由に鳥は舞い  
我ら三密避けて自粛へ

松本 義勝

待ち待ちし夏の太陽にきらきらと  
稲穂の花が笑まうがに見ゆ

深谷 絹子

病室の窓より見える山脈に  
工場らしきもの数多あり

あまた

藤田 君江

梅雨明けの庭に咲きたる女郎花  
炎天の下に枝を広げる

星 初枝

庭先の大きなもみじは百年樹  
孔雀紅葉と名は聞きていし

佐藤ミサ子

つぎつぎとゴーヤの黄の花飛び巡り  
蜜蜂せつせと蜜を吸いをり

齋藤 吉民

ジャングルの地名日付けを知らぬわれ  
親族守りし亡父に逢いたし

うから

片野 税子

長梅雨が明けて青空見えてきぬ  
急に作物の管理忙し

片野 盛好

静かなる山の湯宿に気のおけぬ  
友と語らう夜の更くるまで

佐川 文江

## 低圧進相コンデンサの火災にご注意を！

～低圧進相コンデンサの更新推奨期間は **10** 年です～

電化製品等が原因とされる火災は、毎年度1,400件ほど全国で発生しています。棚倉消防署矢祭分署では、作業場などでモータを使用する動力機器や、飲食店などで業務用冷蔵庫を使用する建物に設置されている【低圧進相コンデンサ】から出火する火災が発生していることから、出火防止について注意を呼びかけています。

低圧進相コンデンサから出火する火災は例年、梅雨の季節から暑さが続く9月にかけて多発し、出火原因のほとんどが長年使用による絶縁劣化により発熱、出火しています。

これから先も暑さが続き、コンデンサ本体の温度もさらに上昇して絶縁劣化が進み、火災が多発する危険性があるので、注意が必要です。

問い合わせ 棚倉消防署矢祭分署 ☎ 46・2119

■使用年数別発生状況（平成24年～平成29年）

	24年	25年	26年	27年	28年	29年	合計
10年未満	1	—	2	3	2	2	10
10～19年	—	—	—	7	14	1	22
20～29年	—	—	2	1	7	2	12
30～39年	—	—	2	3	8	4	17
40年以上	—	—	1	1	8	—	10
不明	—	—	—	—	2	1	3
合計	1	—	7	15	39	9	71

### 【低圧進相コンデンサの火災を防ぐために】

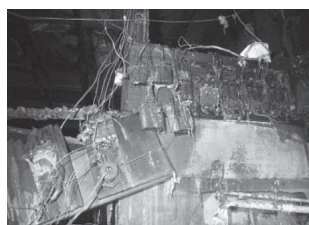
- ①機器を使用しない時はメインブレーカーを切り、低圧進相コンデンサに電圧がかからないようにすることが推奨されます。
- ②特に、昭和50年1975年以前に製造された製品には保安装置が内蔵されていないため、被害が拡大する危険性がありますので使用の停止や交換することなどが重要です。
- ③概ね10年以上経過したものは、専門業者による点検を受け、計画的に交換することが推奨されます。

### 低圧進相コンデンサから出火し、死者2人が発生した火災の例

この火災は、作業場併用住宅の1階作業場から出火したものです。

出火原因は、作業場の配電盤に設置された低圧進相コンデンサが長年（約36年）の使用により絶縁劣化し、発熱、出火したものです。

この火災で、2階住宅部分で就寝中の女性2人（40歳代、70歳代）が逃げ遅れて死亡しています。

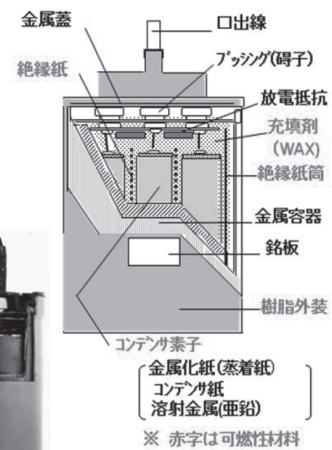


出火した配電盤の焼損状況



出火したものと同型のコンデンサ

低圧進相コンデンサの構造



## 矢祭 遺産

### せんじゅかんのんどう わにぐち 千手観音堂の鰐口

所在地 ▶ 大字宝坂字石神地内  
矢祭町指定文化財第4号  
(昭和55年9月30日指定)



— No.8 —

千手観音堂は、宝坂字石神地内の国道349号沿い北側の高台にあります。古くから宝坂村日向内組内の鎮守として千手観音菩薩が祀られ、現在も受け継がれているものです。

かつてお堂の正面入口には、参拝の際に使用された紅白ひも付きの『鰐口(わにぐち)』が掛けられていましたが、貴重な文化財であることから、現在は保全のために組内の皆さんで大切に保管・管理されています。

『鰐口』とは、主に仏堂や社殿で用いられる参拝用の鐘のことをいいます。古くは平安時代から使用されていて、神社参拝の際に鳴らす鈴と同様の用途を持ちます。一般的に銅や鉄で作られていて、中は空洞になっており、下部には口が空いています。鐘の両端には、筒状の突起が付いていて、その形がワニ

の目と口に見えることからこの名が付けられているようです。

千手観音堂の鰐口は保存状態も良く、制作の際に刻まれた記銘もはっきりと読み取ることができます。表面には「奉納」の字。裏面中央に「千手観世音大菩薩」。その周囲を囲むように「奥羽(州)白川郡高野庄 宝坂村日當内(日向内)、天正五丁酉年七月十七日 壇信中」とあります。このことから、安土桃山時代に当たる天正5年(1577)7月17日に、日向内組内の信徒達により、この鰐口が奉納されたことが読み取れます。また同時に、古く中世の時代から、この千手観音堂が日向内に存在したという確証にもなり、当時の人々の信仰生活が偲べれます。

町教育委員会では、この鰐口を後世に長く受け継げるよう、昭和55年に町指定文化財に登録しました。

## メッセージ message

from 結婚支援室 (74)



PROFILE  
【タキシードやまっぴー】  
平成31年4月号より登場。  
頑張っていることは『縁結び』

9月21日(月)、ふくしま結婚・子育て応援センターによる「はぴ福なび」出張登録会が行われます。「はぴ福なび」とは、ご自身のパソコンまたはスマートフォンから登録をしてマツチングシステムにより紹介がある、ということなのです。

2017年にスタートし現在までに160人が成婚に至っており、県の担当者によると「県北・県中の方の成婚が若干多く、その理由は登録数にある。登録は県内在住者で条件が合えば県内各地からの紹介が可能であるが、登録数が多い地域は紹介も多くなる

### 結婚相談室からのお知らせ

「はぴ福なび」出張登録会  
日時 9月21日(月)  
午前11時～午後4時  
場所 結婚支援室  
(リフレッシュふるさとランド内)

詳しくは、ふくしま結婚・子育て応援センターのHPをご覧ください。結婚支援室(☎46-4884)までお電話下さい。町HPでも案内しています。

傾向にあるため、県全域で登録が増えることを願っている」とのことでした。

登録会では、既に登録している方でも登録内容の見直しや今後の相談に応じ、また、登録の前に内容だけ聞きたい、という方の相談にも応じています。

コロナ禍の影響で結婚支援が進まない状況にある中、リモート婚活やズーム婚活を『勧めよう』『やってみよう』という動きがあります。

「はぴ福なび」も自宅できる婚活の一つです。この機会に登録をして自身の婚活を進めてみませんか。



## 地域作物の振興を目的として実施

### ▶そば栽培振興事業

8月7日（金）、小田川字大高平地内において矢祭町認定農業者の会アグリネットやまつり（古市利夫会長）によるそば栽培振興事業としての播種（種まき）作業が行われました。同会では、地域作物の振興を目的とした活動を毎年実施しており、今回の事業はその一環で実施されました。



## 新型コロナ・熱中症対策により1カ所で開催

### ▶令和2年度特定健診及びがん検診

8月18日（火）～23日（日）、矢祭町保健福祉センターにて令和2年度特定健診及びがん検診が行われました。今年度は、新型コロナウイルス感染症と熱中症の対策を講じるため会場を1カ所とし、各地域別に健診時間を定めて行う措置がとられました。

## 今年度の運営方針などを協議

### ▶令和2年度矢祭町山村開発センター運営審議会

8月20日（木）、矢祭町山村開発センターにおいて令和2年度矢祭町山村開発センター運営審議会が開催されました。審議会では、令和元年度の運営状況、施設利用状況、収入状況等の報告や令和2年度における新型コロナウイルス感染症対策を講じながらの運営方針などが協議されました。

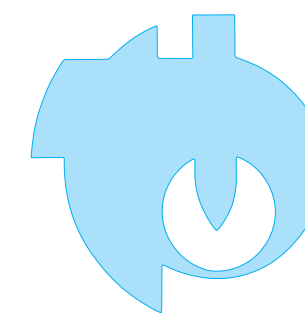


## 江戸時代の漆工芸技法を用いて作製

### ▶町民講座「一閑張かごバッグ作り」

8月26日（水）、矢祭町中央公民館にて町民講座「一閑張かごバッグ作り」が開催されました。講師に鮫川村「一閑張愛好会」代表の高杉タカ子さんを招き、中国・明の学者である一閑が江戸時代に創始した漆工芸技法によるかごバッグ作製に7人の参加者が挑戦しました。（全3回の講座で完成）

# TOWN TOPICS



## まちの話題

身近な情報を寄せてください。自立総務課総務グループ  
TEL 0247-46-3131 FAX 0247-46-3155



## 重大災害における消防活動の功績により

### ▶福島県消防協会「会長杯」受賞報告

7月31日（金）、檜山町消防団長と副団長3人が町長室を訪れ、昨年10月の台風19号時における長期の消防活動により、被害を最小限に食い止め、地域住民の安心安全の確保に寄与した功績が称えられ、福島県消防協会「会長杯」を受賞したと町長へ報告しました。

## 見守りや支えあいのある町を目指して

### ▶地域みんながつながるラジオ体操

8月3日（月）～7日（金）、住民主体の活動を進めている「結いゆい隊」が主体となって実施しているラジオ体操が町内2カ所で行われました。夏休み期間中の早朝に子どもから高齢者まで多くの方が参加し、地域のつながりを広めようと楽しく交流を図りました。



## 今年度の開催中止を決定

### ▶やまつり元気祭2020実行委員会

8月6日（木）、矢祭町山村開発センターにおいてやまつり元気祭2020実行委員会が開催されました。構成団体である町、商工会、JA、振興公社の代表者と事務局が出席し、昨年度の実績が報告された後、今年度の開催については、新型コロナウイルス感染症拡大防止の観点から中止を決定しました。

# 行事&お知らせ 情報局

## 案内

### 延期された狂犬病 集団予防接種を実施

延期されていた狂犬病集団予防接種を実施いたします。狂犬病予防法では、全ての飼い主は犬の登録と予防接種を行うことが義務付けられています。登録については初回のみですが、予防接種は毎年受けなければなりません。4月中に送付いたしました問診票・日程表を再度お送りいたしますので、ご確認ください。(日程表は変更となる場合があります) また、今年度すでに狂犬病予防接種をされた

場合や蓄犬について変更がある方は、速やかに届出をお願いいたします。詳しくは、お問い合わせください。お問い合わせ先は、町民福祉課福祉保険グループ ☎46・4573

### 9月20〜26日は 動物愛護週間です

9月20日〜26日は動物愛護週間となっております。飼育している動物について、愛情と責任を持って最後まで飼うことや適正飼育を心がけることをお願いいたします。

**問い合わせ** 福島県動物愛護センター ☎024・953・6400 / 町民福祉課生活環境グループ ☎46・4574

### 令和2年度産米の モニタリング検査実施

県では県内で生産される全ての米を対象に全量全袋検査を実施し安全性を確認してきました。平成27年以降、通算5年間基準値超過

が無いことから、避難指示等のあった市町村を除き、全量全袋検査から緊急時環境放射線モニタリング検査に移行します。この検査は、国が定めたガイドラインに基づき、旧市町村単位(矢祭は石井村、豊里村、高城村)で3点実施し、旧市町村ごとに基準値超過が無いことが確認されてから、出荷・販売・無償譲渡の自粛が解除されます。解除になったか確認する際は、福島県のホームページをご覧ください。また、念のために自らもみ米、玄米の放射能を検査したい方は野菜や果物と同様に矢祭町山村開発センター内で実施している食品放射性物質検査を受けてください。

### 秋の全国交通安全 運動を実施します

この運動は、広く県民に交通安全思想の普及・浸透を図り、交通ルールの遵守と正しい交通マナーの実践

を習慣付けるとともに、県民自身による道路交通環境の改善に向けた取組を推進することにより、交通事故防止の徹底を図ることを目的として左記の期間実施いたします。なお、運動のローガンは「夕暮れの一歩星は「反射材」、年間スローガンは「みんながねルール守れば、ほら笑顔」となっています。

**期間** 令和2年9月21日(月)〜30日(水)までの10日間

### 運動の重点

- ①子供を始めとする歩行者の安全と自転車の安全利用の確保
- ②高齢運転者等の安全運転の励行
- ③夕暮れ時と夜間の交通事故防止と飲酒運転等の危険運転の防止

### 令和2年度後期危険物 取扱者試験を実施

令和2年度後期危険物取扱者試験を実施

扱者試験を実施いたします。受験願書と試験案内は、各消防署・分署にございます。詳細やご不明点等については左記までお問い合わせください。なお、乙種第4類受験者を対象とした受験準備講習会を令和2年10月7日(水)・8日(木)の2日間にわたり開催いたしますので、希望する際は併せてお問い合わせください。

### 【危険物取扱者試験】

**試験種類** 甲種、乙種(第1類・第2類・第3類・第4類・第5類・第6類)、丙種

**試験日** 令和2年11月7日(土)

**試験会場** 東京第1ホテル  
**願書受付期間**  
書面申請▶令和2年9月9日(水)〜9月18日(金)  
電子申請▶令和2年9月6日(日)〜9月15日(火)

**申込先** (一財)消防試験研究センター福島県支部  
**問い合わせ** 白河地方消防防災協会(白河消防本部)

## 募集

内) ☎0248・22・2170

### 防衛大学校(一般・総合選抜・推薦)を募集

**【防衛大学校(一般)】**  
**応募資格** 18歳以上21歳未満男女高校生(見込含)または高専3年次修了者(見込含)  
**受付期間** 令和2年7月1日〜10月22日  
**試験期日** 1次▶令和2年11月7日・8日(両日) / 2次▶令和2年12月8日〜12日までの間の指定

された日  
**試験会場** 受付時にお知らせします。

### 【防衛大学校(総合選抜)】

**応募資格** 18歳以上21歳未満男女高校生(見込含)または高専3年次修了者(見込含)  
**受付期間** 令和2年9月5日〜9月11日  
**試験期日** 1次▶令和2年9月26日 / 2次▶令和2年10月31日、11月1日  
**試験会場** 受付時にお知らせします。

### 【防衛大学校(推薦)】

**応募資格** 18歳以上21歳未満男女高校生(見込含)または高専3年次修了者

(見込含)で成績優秀かつ生徒会活動等に顕著な実績を修め、学校長が推薦できる者

**受付期間** 令和2年9月5日〜9月11日  
**試験期日** 令和2年9月26日・27日(両日またはいずれか指定された日)

**試験会場** 受付時にお知らせします。

**問い合わせ** 自衛隊福島地方協力本部白河地域事務所 ☎0248・24・0372

\*新型コロナウイルス感染症拡大防止のため、各予定については変更する場合があります。

## 消防分署からのお願い

令和2年7月30日、郡山市内の飲食店で爆発火災が発生し、死者1名、負傷者19名の多数の死傷者が発生しました。また、この火災による広範囲にわたり建物等に大きな被害をもたらしました。このような火災を防ぐためにガス管理の再確認を行い、次の項目を確認しましょう。

- ①ガスコンロを使う時、火元を離れていませんか?
- ②火を消したら、ガス栓を閉めていますか?
- ③ガス機器を使う時は、換気をしていますか?
- ④ガス漏れ警報器の有効期限は過ぎていませんか?

\*ガス機器の工事を行う場合は、必ず関連する業者へ事前に連絡し、相談してください。



**●町内火災・救急件数**  
(令和2年1月1日〜8月14日)  
火災件数 2件  
救急出動 125件

## 人の動き

8月1日現在の住民基本台帳より  
( )内は前月比

人口	5,632人 (-13)
男	2,757人 (-10)
女	2,875人 (-3)
世帯	2,099世帯 (+7)

### ●赤ちゃん誕生おめでとう(敬称略)

赤ちゃんの名前	性別	保護者	地区
今月号は該当者がおりませんでした			

### ●お悔み申し上げます(敬称略)

亡くなられた方	年齢	届出者	没月日	地区
檜山 美子	57	利男	8/1	山下
鈴木 ユキ	92	正弘	8/6	中石井
松本 洋子	72	理香	8/8	戸塚
近藤 誠子	80	清一	8/10	内川
鈴木 幹男	75	礼子	8/11	東館
鈴木 整	86	君子	8/17	宝坂

### ●今月の納税

固定資産税▶3期  
国民健康保険税▶4期  
介護保険料▶4期  
後期高齢者医療保険料▶2期  
納期限(口座振替日)▶9月30日(水)

水道使用料▶7〜8月分  
納期限▶9月30日(水)  
口座振替日▶9月25日(金)

### ●あとがき

今月号では、改めて新型コロナウイルス感染症についてお伝えさせていただきました。現在、いつ誰がなってもおかしくない状況にあるので、再度気を引き締めて、引き続き手洗いや手指の消毒、マスクの着用などできることを行っていくことが重要だと思います。徹底した新型コロナウイルス感染症予防により、本町から感染者がでないことを祈ります。(海)

■ 今月の一冊 ～わたしのすきな絵本～



『ハナミズキのみち』 出版社▶金の星社

●文：浅沼 ミキ子 ●絵：黒井 健



矢祭町長 佐川 正一郎

【わすれない 3.11 いのちの道をつなげたい。】

東日本大震災の津波でわが子を亡くした母の切なる思いが一冊の絵本に。NHKニュースウォッチ9でも紹介され話題となりました。

東日本大震災で家族との思い出が詰まった海に命を奪われた少年。悲しみに暮れる母に少年の祈りの声が届く。みんなが二度と悲しまないように避難路にハナミズキを植えてと。復興を願い、命のつながりを祈る絵本です。

▶心に響く1冊の絵本です。平成23年3月11日東日本を襲う大震災が起こりたくさんの命が奪われてしまいました。この悲しみから、生きることの大切さを知らされます。私は、この年の6月に岩手県陸前高田市を訪れました。津波で街が消えてしまい、松が1本あるのみです。初めての光景でした。この絵本を読み当時を思いながら、深く考えさせられました。是非、読んでみてください。

9 月 情報カレンダー

\*新型コロナウイルス感染症の影響により、変更となる可能性があります。

[省略]

○…当番医 山開…山村開発センター 館山…館山荘 塙…塙厚生病院 ユ…ユール矢祭 保セ…保健福祉センター

日	月	火	水	木	金	土
6	7 ●心の相談会 保セ (13:00~16:00)	8	9 	10 ●2歳児歯科健診 保セ (13:00~13:10)	11 	12
○あまちクリニック ☎33-8018	●カンガルーくらぶ	●カンガルーくらぶ	●カンガルーくらぶ	●カンガルーくらぶ	●カンガルーくらぶ	
13	14 ●3か月児健康診査 塙 (13:00~13:15)	15 	16 ●マミーサロン 保セ (10:00~15:00)	17	18	19
○大木医院 ☎33-2424	●カンガルーくらぶ	●カンガルーくらぶ	●カンガルーくらぶ		●カンガルーくらぶ	
20 ●矢祭読書の日	21	22	23	24 	25	26 ●乳がん検診 保セ
○東館診療所 ☎46-2312	○和田医院 ☎33-2012	○つちやクリニック ☎43-2250	●カンガルーくらぶ		●カンガルーくらぶ	●カンガルーくらぶ
27 ●乳がん検診 保セ	28 ●家族の相談会 保セ (13:00~16:00)	29 	30 ●マミーサロン 保セ (10:00~15:00)	10/1	2 	3
○深谷クリニック ☎33-3223		●カンガルーくらぶ	●カンガルーくらぶ		●カンガルーくらぶ	
4	5 ●心の相談会 保セ (13:00~16:00)	6 ●1歳6か月児健康診査 保セ (13:00~13:10)	7 ●ウォーキング教室 (10:00~11:30)	8 	9	10
○車田病院 ☎43-1019	●カンガルーくらぶ	●カンガルーくらぶ (午前中のみ開催)	●カンガルーくらぶ		●カンガルーくらぶ	

\*ユール矢祭では、下記のとおり400円で入浴できる日帰り温泉券を配布いたしますので切り取ってご利用ください。

東館温泉ユール矢祭

温泉入浴券 400円

上記の金額で御利用できます  
曜日・時間の区分はありません  
有効期限：令和2年10月31日まで

発行 / (一財) 矢祭振興公社  
☎ 0247-46-4300

東館温泉ユール矢祭

温泉入浴券 400円

上記の金額で御利用できます  
曜日・時間の区分はありません  
有効期限：令和2年10月31日まで

発行 / (一財) 矢祭振興公社  
☎ 0247-46-4300

東館温泉ユール矢祭

温泉入浴券 400円

上記の金額で御利用できます  
曜日・時間の区分はありません  
有効期限：令和2年10月31日まで

発行 / (一財) 矢祭振興公社  
☎ 0247-46-4300

◆1枚につき1名有効  
◆他のサービスとの併用はできません

◆1枚につき1名有効  
◆他のサービスとの併用はできません

◆1枚につき1名有効  
◆他のサービスとの併用はできません