

住んでみたい 住み続けたい やまつり町

矢祭

7 July  
2014

平成26年7月4日発行  
(毎月第1金曜日発行)  
No.640

広報

# やまつり

Public  
Relations  
Yamatsuri

11人の男たちが織りなす物語

「特集」





Yamatsuri fire brigade or company



矢祭町消防団

[特集]

ポンプ操法

# 11人の男たちが織りなす物語

## 小松康幸さん

こまつ・やすゆき ●35歳。矢祭町消防団第2班(山野井)第1班長。指揮者。小型ポンプ操法の部に出場。班の中でもポンプ操法に1番の情熱を持ち、面倒見も良いと団員からの信頼も厚い。

2年に1度、東白川郡内の消防団が集い、その技量を試す大会が行われる。それがポンプ操法東白川支部大会。この大会で優勝すると県大会に出場することができ、小型ポンプ操法の部は全国大会までつながる大会となる。本番はもちろん1発勝負。出場する選手たちには並々ならぬプレッシャーが襲い掛かる。そ

れを跳ねのけるために、選手全員が集まれる月曜日から金曜日のまだ朝の薄暗い時間から6時半までの練習を繰り返し行っている。たとえ雨が降る日でも中学校体育館下のピロティーを使用し、試行錯誤を繰り返しながら自分に足りない部分を見つけて汗を流してきた。今年(日)の支部大会は7月27日(日)、ホームグラウンド・矢祭町営運動場で実施される。何のためにポンプ操法をやるのか、その答えを見つげるために残り1か月を切った練習で己の操法に磨きをかけ、支部大会にすべてをぶつける。

## 鈴木俊行さん

すずき・としゆき ●35歳。矢祭町消防団第1班(東館)第2班長。指揮者。ポンプ車操法の部に出場。他の選手のことを自分の事のように考える頼れる存在であると他の団員は話す。

## 火消したちの夏

消防団。それは「自分たちの地域は自分たちで守る」という使命感を持ち、地域住民の安全と安心のために活動している組織。地域に密着した防災のリーダーとして、火災や地震、風水害などの鎮圧や遭難者の捜索、火災・災害の予防広報など活動は多岐にわたる。災害発生時には昼夜を問わず、地域の財産や人命を守るために出動する。その消防団員が、消防用機械器具の取り扱いや操作方法について定められたものが消防操法と呼

ばれ「ポンプ車操法」と「小型ポンプ操法」の部に分かれる。ポンプ車操法の部は指揮者から補助員までの5人がポンプ車を操り、「操作始め」という指揮者の合図で、20メートルのホースを第1線で3本、第2線で3本つなぎ合わせ火点を倒すまでの時間が競われる。また、小型ポンプ操法の部ではポンプ車では通行不可な場所で火災が発生したときに使用される小型ポンプを使用し、指揮者から補助員までの4名が、ポンプから1線を伸ばし、ポンプ車操法の部同様「操作始め」という合図で、

## 試行錯誤の日々

火点を倒すまでの40数秒が競われる。どちらの部もスピードのほか、規律、チームワークなどが要求される。



# 夏開幕 火消したちの

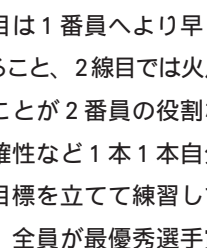
## ポンプ車操法の部 第1班【東館】



1番員 桑原英之さん

ポンプ操法は一人ひとりがやるべきことをきっちりやらないと形になりません。班全体が1つになればと心がけ練習に取り組んでいます。東白川支部大会では誰がどう見ても優勝という操法をしたいです。

1番員はすべての起点になり1線目のポイントになるので、掛け声は気持ちに乗せて発するようにしています。メンバー全員が最優秀賞、支部大会だけでなく県大会でも優勝するつもりで頑張ります。



2番員 小室裕之さん

1線目は1番員へより早く結合すること、2線目では火点を倒すことが2番員の役割なので正確性など1本1本自分なりに目標を立てて練習しています。全員が最優秀選手賞で優勝できるよう頑張ります。



3番員 菊池紀文さん

体力が勝負の3番員なのでキツイときでも、いかに動じず我慢できるかだと思います。大会では、今まで練習してきた成果を発揮し、選手の一体感を見ている人にも感じてもらえるよう頑張ります。



4番員 鈴木将史さん

4番員はメンバーとタイミングを合わせることが多いので協調を大事にしています。ホースのねじれを考えた送水の圧力調整が難しいですが、本番はポンプ車の性能を100%出して優勝したいです。



補助員 小室翔志さん

補助員は3番員が水利に入れた吸管を支えるという地味なポジションではありますが、選手の皆さんが安心して操法できるよう陰ながら支えている存在になれると思います。

## 選手たちの声



指揮者 小松康幸さん

選手で最年長、班長でもあるので若い選手に練習に取り組む姿を見せるよう心がけています。放水まで45秒の勝負なので動作の正確性を上げ、1月からの練習の成果を優勝という形で出したいです。

小型ポンプ操法の部

第2班【山野井】



1番員 鈴木剛さん

常に高い目標、絶対勝つという気持ちを持ち、ホースの延長はタイムに関わるので丁寧かつスピーディにと心がけています。本番は優勝。個人でも最優秀選手に選ばれるよう精一杯やりたいです。



2番員 石井祐一郎さん

1本1本課題を見つけながら練習に取り組んでいます。3番員とタイミングを合わせることが重要なので呼吸を合わせ、自分に与えられた役割をこなして少しでも上に行けるよう頑張ります。



3番員 長塚進治さん

連携が大事なのでスピードを出しながらも規律の正確性を求め練習しています。小型ポンプの部の郡大会は20数年一度しか班に回りませんので、ケガなどせず本番に臨めればと思います。



補助員 田所淳司さん

選手のサポートが私の大きな役目です。早朝から他の選手と一緒に練習するのはとても貴重な経験。出場する選手と同じ気持ちで上の大会を目指し、悔いの残らないような大会にしたいです。

## ポンプ操法東白川支部大会

Date. **2014.7.27** 矢祭町 町営運動場

# 狙う標的は「完全優勝」



# 屋外プールが7月1日再オープン

スインピア矢祭では毎年7月1日～8月31日までの2ヶ月間を無休で運営しています。本格的な競泳練習ができるプールや幼児用プールもありますのでご利用ください。

## 利用料金

▼大人1回(3時間)：600円(団体350円) ▼子ども1回(3時間)：350円(団体250円) ▼幼児1回(3時間)：100円(団体50円) ※団体は1団体20名以上となります。3歳未満は無料です。回数券やファミリー会員券もありますので詳しくはお問い合わせください。なお、夏休み期間中(7月19日(土)～8月24日(日))は、矢祭町民の幼児、児童、生徒、及び対象世帯に交付している同伴保護者カードを利用する場合は無料になることがありますので下記をご覧ください。  
**開館時間**  
午前9時30分～午後8時まで(屋

外プールは午後4時30分で終了) ▼1回目(午前9時30分～午後12時30分) ▼2回目(午後1時30分～午後4時30分) ▼3回目(午後5時～午後8時) ※3回目は、室内温水プール(25m)のみの利用となります。

## 利用期間

7月1日(火)～8月31日(日)の2ヶ月間は無休で運営します。(通常は水曜日定休) 室内温水プールは年間を通しての運営となります。

## 利用施設

室内温水プール(25m)、屋外プール(50m)、流水プール、幼児プール、徒歩プール、ウォータースライダー、ミニフィットネスコーナー(高校生以上)

## 夏休み期間中の利用料

矢祭町内の幼児、児童、生徒が、夏休み期間中(7月19日(土)～8月24日(日)) ※3歳児以上幼児のみ8月25日(月)まで)にスインピア

矢祭を利用する場合、次のとおりとしましたのでお知らせします。

▼3歳未満の幼児：年間を通じて無料 ▼3歳～就学前幼児：やまつり子ども園長の発行する利用証の呈示または、やまつり子ども園に属さない幼児は、「スインピア矢祭」受け付けで名前を記入すれば無料となります。 ▼小・中学生：校長の発行する利用証の呈示で無料となります。

▼同伴保護者：就学前幼児保護者は、やまつり子ども園長の発行する同伴保護者証の呈示、やまつり子ども園に属さない幼児の保護者は、「スインピア矢祭」受け付けで名前を記入すれば無料となります。小学3年生までの保護者は、校長の発行する同伴保護者証の呈示で無料となります。小学4年生以上の保護者は対象外となります。なお、無料となる同伴保護者は1世帯1名です。

## 問い合わせ

スインピア矢祭  
☎(46) 2942

## 第26回ふくしま駅伝 矢祭町チーム選手を募集

募集人数 22名  
選手資格

平成26年9月1日現在、矢祭町に在住している方。中学生に限り学校所在地がある町から出場できる。また、勤務地が町内にある小中学校教員、常備消防職員、役場職員については、居住する市町村チームの了解があれば出場できる。ふるさと選手は他県・他市町村在住者であっても出身中学校がある町から4名以内出場できる。

## 大会内容

平成26年11月16日(日) 午前7時40分スタート。しらかわカタルスポーツパーク(旧白河市総合運動公園)陸上競技場～福島県庁前(16区間 95.1キロ)

## 応募締め切り

平成26年8月8日(金)

## 申込み・問い合わせ

矢祭町教育委員会生涯学習グループ  
☎(46) 2202

# お知らせします。 2つの給付金。

## 臨時福祉給付金 子育て世帯臨時特例給付金

4月から消費税が8%に引き上げられたことに伴い、次の2つの給付金が支給されます。どちらの給付金も給付対象者と思われる方に申請書を送付します。なお、受け取ることができるのはどちらか1つの給付金です。

### 臨時福祉給付金

#### 対象者

平成26年1月1日時点で矢祭町に住民票があり、平成26年度分の住民税が課税されていない方。ただし、課税されている方に生活の面倒を見

てもらっている方や生活保護の受給者である場合などは除かれます。

#### 支給額

1人につき1万円。老齢基礎年金、障害基礎年金、遺族基礎年金、児童扶養手当、特別障害者手当等の受給者などは1人につき5千円が加算されます。

#### 問い合わせ

町役場自立総務課企画財政グループ  
☎(46) 3131

### 子育て世帯臨時特例給付金

#### 対象者

平成26年1月1日時点で矢祭町に住民票があり、平成26年1月分の児童手当・特例給付の受給者で平成25年分の所得が児童手当の所得制限限度額未満の方。

#### 対象児童

支給対象者の平成26年1月分の児童手当・特例給付の対象となる児童。ただし、臨時福祉給付金の対象となる児童、生活保護の受給者となっている児童などは除かれます。

#### 支給額

対象児童1人につき1万円

## 問い合わせ

町役場町民福祉課福祉グループ  
☎(46) 4573

住民税が課税されているかどうか  
ればわかるか

例えば、ご自身の給与支給明細書の住民税の項目に課税額が記載されている場合は課税となります。

基準日(平成26年1月1日)の翌日以降に引越した場合は給付金の受け取りはどうなるか

2つの給付金は基準日時点で住民票のある市町村から給付金が支給されます。具体的な申請期間や手続きについては、基準日時点でお住まいの市区町村にお問い合わせください。

基準日(平成26年1月1日)以降に生まれた方や亡くなられた方は給付金の対象になるか

基準日に生まれた方は給付の対象になりますが、基準日の翌日以降に生まれた方は給付の対象になりません。また、基準日から給付決定がされるまでの間に亡くなられた方も対象にはなりません。

## 役場休日・時間外業務の 証明書発行

休日・時間外の証明交付申請については、その範囲が限られています。左記の証明書以外は発行できませんのでご注意ください。証明書の申請時には、本人確認として、運転免許証等の提示をお願いします。(戸籍法施行規則11条の2)

### 戸籍・住民関係

▼印鑑登録証明書(印鑑登録は平日の勤務時間のみ) ▼住民票謄本・抄本 ▼戸籍謄本・抄本(除籍・改正現戸籍謄本は平日の勤務時間のみ)

### 税務関係

▼納税証明書 ▼所得証明書 ▼軽自動車税納税証明書

※各種税金・使用料等も納入することができません。その他各課に提出する書類等はお預かりすることはできませんが、内容等に不備があれば、平日に再度来庁していただくこともあります。

▼休日：土日・祝祭日・年末年始の午前8時30分～午後5時15分 ▼時間外：平日の午前7時30分～午前8時30分、平日の正午12時～午後1時、午後5時15分～午後6時45分

28年4月統合・開校

# 矢祭小学校の基本設計が まとまりました

平成24年10月から検討を重ねてきました矢祭小学校の基本設計がまとまりました。今後は、平成26年9月末までに実施設計を行い、平成28年2月の完成を目指して新校舎を建設する予定です。

矢祭町教育委員会では、平成24年度の第1回矢祭町小学校統合等検討委員会から本年度の第3回矢祭小学校建設、開校準備委員会（佐川正一郎委員長ほか委員26名）までの計21回の委員会を開いて審議や視察を行うとともに、2回の広聴会を開催し町民の皆さんの声を聞いて、矢祭小学校の基本設計をまとめました。なお、細部については今後も実施設計の中で検討を続けていきます。

【配置図】



校舎西側より

## 矢祭小学校のコンセプト

子どもたちが安全・  
安心に生活できる学校

耐震壁を適切な位置に配置し、  
地震に強い学校とします。

職員室は運動場・玄関・通路路  
(朝日のみち) や校舎全体を見渡  
せる位置に配置し、交流ラウンジ  
を通して特別支援教室前や1・2  
年生教室前の廊下も見渡せます。  
敷地外周には高さ1・2mの  
フェンスを設置するとともに、隣  
地との高低差が大きい場所につい  
ては法面を設けるなど、転落事故  
を防止する対策を講じます。

## Concept

通学路は国道118号からと国  
道349号からの2方向を確保  
し、利便性の高い通学動線としま  
す。また、駐車場へのアクセスは

国道349号からの1方向とし  
て、安全な歩車分離動線とします。  
工事期間中は、仮囲い等で工事車  
両動線と子どもたちの動線を明確  
に分け、安全を確保します。

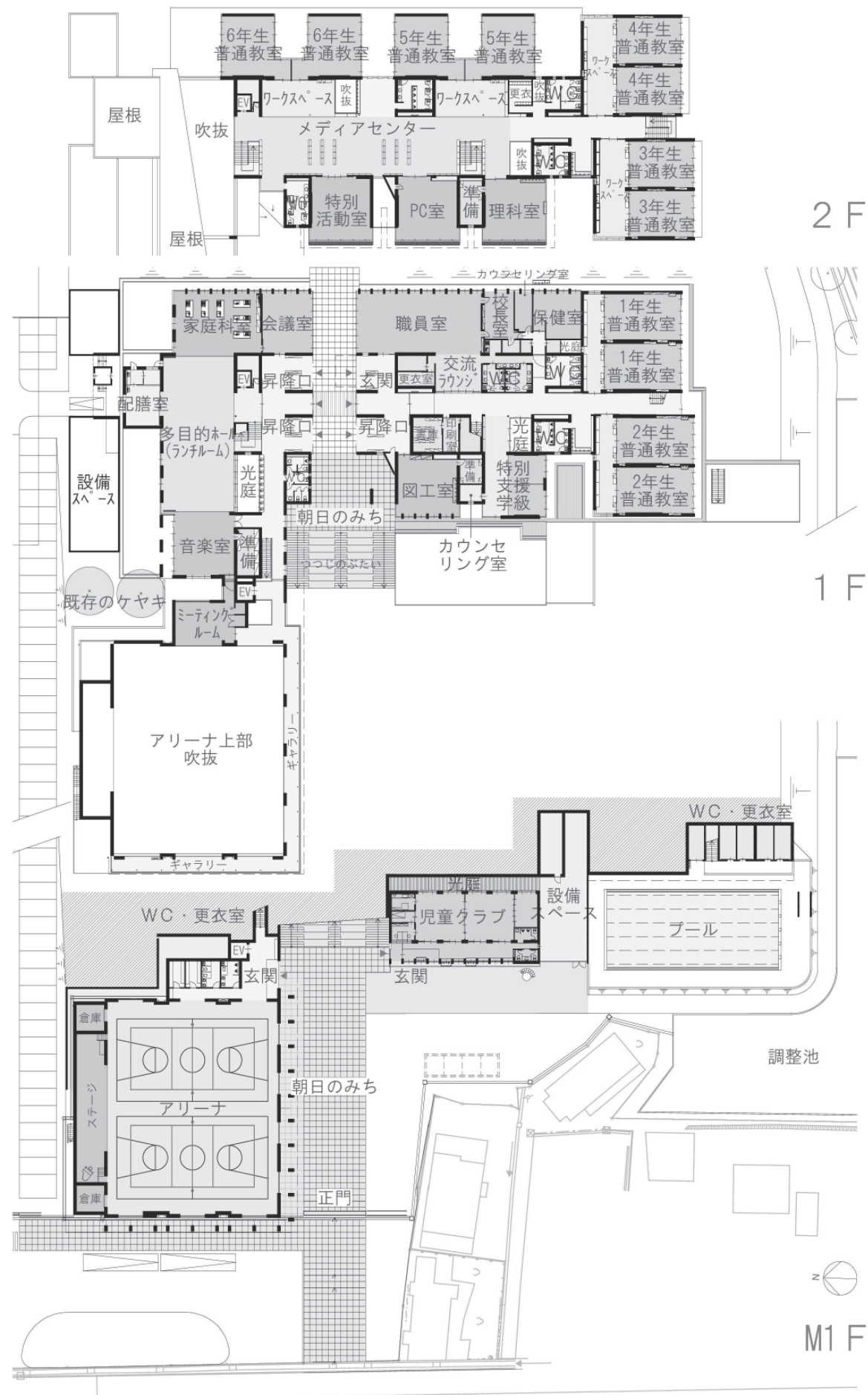
自然を活かし、子どもたちが  
誇りに思える学校

教室には、2方向に開口を設け  
ることにより自然の風が流れ、多  
目的ホール(ランチャーム)には  
光庭(光が入りにくい場所に光を  
取り込むための空間)を採用し、  
自然な採光が入るやさしい室内環  
境づくりを目指します。また、外  
断熱、太陽光発電、ヒートポンプ  
を利用した冷暖房システムなど二  
酸化炭素の発生を抑え、維持管理

費の少ない学校とします。  
内装仕上げ材には地場産の木材  
(スギ等)を多用し、温もりのあ  
る校舎とします。

多機能な学習環境を備え、  
世界で活躍できる人を  
育む学校

普通教室・特別支援教室ともに  
1年生から6年生までの心身の成  
長に合わせた学習環境とするた  
め、ワークスペースと一体的に利  
用できる教室とします。  
日常の主動線として異学年が交  
流し、本やパソコンにいつでも触  
れられるメディアセンターや3学  
年が一度に利用できる多目的ホー  
ル(ランチャーム)を設けます。



Concept

矢祭小学校のコンセプト

地域との交流・連携の拠点として矢祭町の中心となる学校

地域との交流の場となる多目的ホールは、音楽室や家庭科室との仕切りを開放することによりミニコンサート、映画会、児童会やPTA活動など様々な展開での活用が可能となります。

身体に障がいのある児童やPTA、地域のお年寄りをサポートするためのエレベーターの設置や段差のない玄関周りなど、バリアフリーとします。

1階の多目的トイレや屋外トイレは、学校開放や運動会などでも容易に利用できるよう多目的ホールや校舎のそばに設置します。

また、多目的ホールや体育館、ミーティングルームは地域の会議や災害時の避難スペースとしても活用できるようにします。

東館のまちづくりを牽引する学校

国道118号に面して校舎・体育館・プール等を配置するとともに、学校のメインアプローチとして学校と地域をつなぐ朝日のみちを設けることにより、子どもたちの活動がまちに賑わいをもたらします。

校舎や体育館の屋根についても、景観的な側面や積雪・漏水の問題、構造的な問題等、様々な観点から総合的に検討を行い、大屋根は設けず、分割することで東館の町並みと調和するデザインとします。

また、隣接する住宅地への日照障害や圧迫感を抑えるよう一定の距離を確保した上で2階建とします。

※敷地造成に向けて、記念事業などで植樹、タイムカプセルなどを埋設した情報をご存知の方は、教育課学校教育グループまでお知らせください。

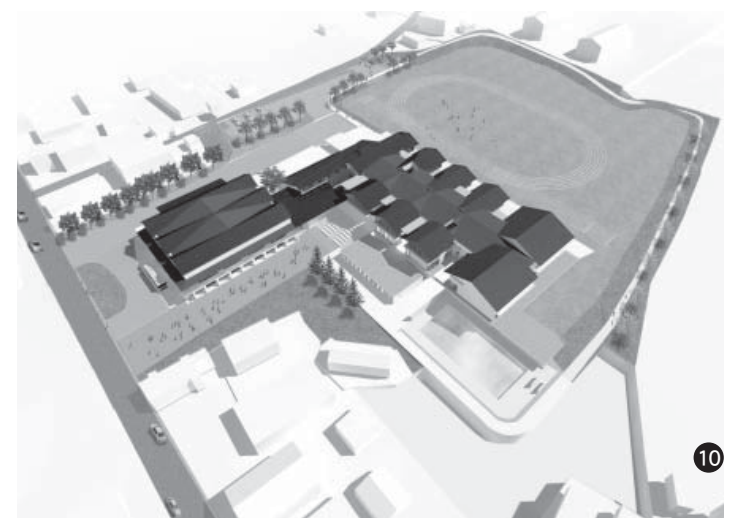
問い合わせ  
 教育課学校教育グループ  
 ☎ 0247(46)4580



1F 多目的ホールのイメージ



2F メディアセンターのイメージ

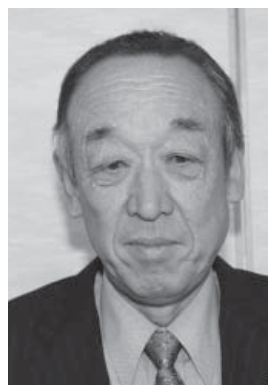


## 私

たち農業委員会では、平成25年12月から2月にかけて農地パトロールを実施しており、私も平成26年2月下旬に3日間かけて実施しました。3日間の取り組みとはいえ、至る所に草木が生い茂り道を探すだけでも一苦労で、いざ畑にたどり着いてみると、雑木や竹等が茂り、これが畑なのかと驚きを隠せませんでした。

昔は、町の特産であったコンニャクを作るために山を崩して整地し畑にしました。ところが、コンニャクの産地間競争により価格低迷が続く、耕作する人が徐々に少なくなり遊休農地になり、今では耕作放棄地になっている状況であります。

町では、コンニャクの里復活



TOMIO SAGAWA

農業委員会委員

佐川富夫

### PROFILE

さがわ・とみお ●昭和26年3月生まれ。63歳。高野在住。担当地区は高野・山下・福住地区。趣味は釣り。座右の銘は「努力」

をめざし、「一畝一大プロジェクト」と銘打ったお手軽コンニャク栽培普及事業を計画しており、現在、モニター事業と位置付けた種芋助成を行っております。また、蕎麦や大豆を刈る汎用コンバインや製粉設備を導入し、遊休農地の有効利用を図るために取り組んでいるところです。

このような事業に一人でも多くの人に参加をしていただき、遊休農地解消の為、有効利用に協力をしていただきたいと思います。

## 早

いもので、農業委員として活動を続けて4年余りになりました。

最初の頃は、何をするのもわからないまま右往左往している状態でしたが、先輩方や同僚、そして事務局の皆様のおかげで、今まで務めてまいりました。

最近事務局の配慮により、総会などの機会を利用して、農地法や国の農業政策等について説明や解説をしていただき、少しずつ農地や農業について理解も深まってきているのかなと勝手に思っています。

また、平成24年度、25年度と耕作放棄地の調査をしました。前年と比べて放棄地の面積が増え、状態の悪化が加速されているように思います。



MASAKAZU KOITO

農業委員会委員

小井戸正和

### PROFILE

こいと・まさかず ●昭和27年12月生まれ。61歳。下関河内在住。担当地区は下関河内。趣味はスポーツ観戦。座右の銘は「誠心誠意」

そんな中、政府は、新しい農業・農村政策を始めようとしています。減反を廃止して農業経営の効率化を進めるため、担い手へ農地を集約して規模の拡大を図ることを中心としています。農家一戸当たりどれだけの面積を耕作すれば農業、だけで生活していけるのかが示されず、個人としては、以前より行われてきた、とにかく規模拡大というゴールなき規模拡大政策と大差がないように思われます。

さらにTTP問題や、農協の改革案、作物の鳥獣被害等々、農家・農村を取り巻く環境は厳しくなるばかりですが、微力ながら、農家・農村が少しでも良い方向に向かうように残りの任期を頑張つて努めていきたいと思えます。

## 農太と地子の農地法対談

このコーナーでは、毎回、農地法の制度を1つ取り上げて、その概要を説明します。

**農太**▶最近、「太陽光パネル」をよく見かけるけど、パネルを遊休農地に設置することは出来るのかな。

**地子**▶太陽光パネルを農地に設置する場合には、原則として転用手続きが必要となるわよ。

**農太**▶農地法4条、又は5条だね。最近色々な補助もあるみたいだし、設置したいと思う人は多いだろうね。

**地子**▶そうね。農業委員会への相談も増えているみたいだけど、太陽光パネル設置のための転用は、色々と厳しい条件があるのよね。

**農太**▶そうなの？

**地子**▶まず、農振農用地区域の農地はパネルの設置は出来ないわ。太陽光パネルを理由とした農振農用地区域からの除外は原則認められないの。

**農太**▶うーん、なかなか厳しいね。農振農用地区域以外なら大丈夫なのかな。

**地子**▶その場合でも、第1種農地の場合はまず無理だと思った方がいいわね。

**農太**▶第1種農地って？

**地子**▶良好な営農条件を備えている農地のことで、おおむね10ヘクタール以上の一団の農地を形成している場合や、圃場整備等を実施又は計画している農地などが該当するの。

**農太**▶圃場整備等はまでも、一団の農地を形成しているかどうかは、一概にはわからないんじゃないの。

**地子**▶そうね。農地区分の判断は町の農業委員会や県の農業会議が行うことになるから、転用者が決めてかかるのは大変危険だと思わよ。

**農太**▶なるほどね。太陽光パネルを設置する場合は、出来るだけ早めに農業委員会に相談した方が良さそうだね。

購読料は月額600円。サンプルとなる紙面は町役場又は各農業委員さんの自宅にありますので、興味のある方は気軽にお声かけください。



農政への理解促進にご協力ください。

■問い合わせ  
町役場内  
農業委員会事務局  
☎46-4576

皆さんは「全国農業新聞」というものをご存知ですか。全国農業会議所が毎週金曜日に発行している週刊紙で、昭和27年から五十年余りに渡って発行されています。

農業委員会等に関する法律の第6条には、農業委員会の果たすべき役割が規定されているのですが、その一つとして「農業および農民に関する情報提供」というものがあります。「全国農業新聞」は、この役割を果たすためのツールとして発行されているもので、農業政策の解説や、全国の先進的な取り組み事例の紹介など、農業を行う人たちに役立つ情報を意識した紙面構成となっています。

## 全国農業新聞購読のご案内

7月生まれ  
Happy Birthday

すくすく  
満1歳



増子 廉長くん  
7月2日生まれ ■東館  
健康に生まれて来てくれてありがとう。日々成長に期待は増えますが持ち前の愛嬌で応えていって下さい。(パパ・ママより)



石井 鳳介くん  
7月12日生まれ ■小田川  
あなたの成長ひとつひとつが何よりの幸せです。強く優しい人になって下さい。(父・母より)



鈴木 絢奈ちゃん  
7月15日生まれ ■東館  
いつもにこにこ元気でかわいい絢奈ちゃん。これからも家族みんなを笑顔にしてね。(パパ・ママより)



鈴木 結奈ちゃん  
7月15日生まれ ■東館  
いつもにこにこ元気でかわいい結奈ちゃん。これからもすくすく育ってね。(パパ・ママより)



深谷 蘭史くん  
7月17日生まれ ■下石井  
イタズラが大好きな蘭史。笑ってごまかす顔がとってもかわいいです。元気に育ってね。(パパ・ママより)



金澤 藍ちゃん  
7月24日生まれ ■東館  
いつもご機嫌な藍ちゃん。これからも沢山笑っていてこうね。ぶくぶくな藍ちゃん大好きだよ〜♡(ばば・ママより)



小滝 琉依斗くん  
7月26日生まれ ■上関河内  
食べることが大好きな琉依斗くん。これからもいっぱい食べて、元気に育ってね♡(パパ・ママより)



吉岡 輝くん  
7月27日生まれ ■下石井  
もうすぐ1歳。おめでとう。これからも元気いっぱい、すくすく育ってね。(パパ・ママより)



柳田 龍之介くん  
7月30日生まれ ■東館  
元気いっぱい龍之介くん。これからもお兄ちゃん、お姉ちゃんと仲良く、たくましく育ってね♡(パパ・ママより)



鈴木 佑弥くん  
7月31日生まれ ■茗荷  
1歳おめでとう。たくさん食べて大きくなってね！(パパ・ママより)

「家読でコミュニケーション」

# わが家のイチおし この一冊

ピンク、ぺっこん

著者 村上康成 出版社 徳間書店

この本は、春に生まれたばかりのママの子、ピンクがあぶない目にあいながらも、毎日元気いっぱい過ごす様子が色あざやかなタッチで描かれている絵本です。おなかをすかせたママの子ピンクは、一生懸命、えものをとらえようとしますが、大きな魚に横取りされてしまいます。しかし、その後、その大きな魚はなんと……？  
やっこの思いでピンクは、えものをつかまえます。しかし、そのえものは実は……。  
この本では、とてもユニークに食物連鎖について、触れることができます。また、読み聞かせのしかたによって、とてもおもしろくなるよう作られた絵本だと思えます。  
どのように読んだら、子どもを引きつけることができるか考えさせられ、改めて読み聞かせの難しさを実感しました。これからも、読み聞かせの工夫を工夫しながら、子どもと一緒に楽しんで本に触れ合っていきたいと思えます。



矢祭もつたない図書館利用者

長谷川 祐木さん

てった 哲汰くん (2歳)  
かんだ 幹汰くん (0歳)

【東館在住】

# 短歌

矢祭町短歌会六月詠草

会う度に背丈大きくなる孫の愛用の靴惜しみつつ捨てる

近藤 和夫

放牧の馬をタベに呼びている村の人らの声遙けし

片野 税子

豊作を願って植えし早苗田に五月の風が葉を揺らしおり

片野 盛好

早苗田に触れつかすめつ玄鳥のしきりに飛び羽根ひからせて

深谷 絹子

集団的自衛権など許せない悲惨な戦争忘れてならぬ

佐川 典子

放射能の風評吹き飛ばし久慈川に花火轟く鮎の解禁

松本 精次

祖の代よりの風よけなりし竹藪は折れんばかりに強風に靡く

藤田 君江

来し方を一人しじみ思ふ時ふるさとの父母が頭をよぎる

金澤 京子

早朝の青田を渡る風すがし髪なびかせて走る人おり

星 初枝

午後の日が曇りガラスに木々うつす群れて遊べる小鳥の影も

菊池 知子

遠き日に牡丹園より買いきたる黄色き牡丹今盛りなり

佐藤ミサ子

夕闇の露天風呂より仰ぎ見る筑波の山に満天の星

齊藤 吉民

一年生の朝のあいさつ「おはよう」と明るい声に心なごみぬ

佐川 文江





Youko Sagawa

佐川陽子さん さがわ・ようこ 26歳・中石井在住

子どもといろいろなところに出かけて  
思い出を作りたい

- ◆今、一番やりたいことは何ですか？  
子どもといろいろなところに出かけて思い出を作ることです。
- ◆将来の夢は何ですか？  
結婚して、子どもを産んで幸せな家庭を持つことですが、もう叶いました♡
- ◆趣味は何ですか？  
買い物です。
- ◆町の好きなところはどこですか？  
ゆずシャーベットがおいしいところと田んぼと山しかない自然豊かなところです。
- ◆町への要望はありますか？  
子どもたちが楽しく遊べる場所があるといいですね。
- ◆アピールしたいことはありますか？  
別に…。私を見かけたらよろしく願います。

## 明るい未来と無限の可能性を持つ 子どもたちをサポートしたい



# 矢祭人

まちのかがやく人・頑張る人  
- Vol. 4 -

## 中野美智子さん

PROFILE  
【なかの みちこ】50歳。関岡在住。趣味は友達とお食事会に行くこと、ガーデニング。座右の銘は「継続は力なり」

「3人の子どもを育ててきた経験と埼玉で幼稚園教諭をしていた経験を活かして、子どもに関わる仕事をしたい」と思い、始めた仕事なんです」と話してくれたのは、町社会福祉協議会が実施するカンガルーくらぶの発足当初から子育てサポーターを務めている中野美智子さん。

中野さんは毎週月、火、水、金曜日に町社会福祉協議会が山村開発センターを会場に実施しているカンガルーくらぶで火曜日を担当。また、月1度行われるカンガルー講座で



子どもと遊びを通してふれあう中野さん。毎週火曜日、小さな子どもとの遊びやお母さんとの会話を通じて交流を深めています。

は自分の経験、スキルを活かし子育てに役立つ遊びを子どもたちやお母さんに教え、時には子育てに悩むお母さんからの相談を受けるなど子育て全般のサポートをしています。

「子どもには明るい未来や無限の可能性があるので、それをサポートしたいです。子どもが成長する姿を見るのはとても楽しくうれしい。心身ともに健やかに子どもらしい子どもに成長して欲しいと思います」と目を輝かせながら子どもたちの成長に期待を寄せる中野さん。

カンガルーくらぶはお母さん同士、そして子ども同士で友達ができるので参加を迷っているお母さんは1度顔を出していたらいいと思います。また、子育てはお母さんにストレスがかかっているとうまくいきません。リフレッシュするつもりで参加していただければと思います」と優しい笑顔で話してくれました。

### メッセージ

## message

～ from 結婚支援室～

(1)

6月18日(水)第2回目の「おしゃべりカフェ」が行われました。

参加者の自己紹介では、まだまだ固い表情をみせていた皆さんでしたが、小学校時代の給食の話題になるとそれぞれ体験談が飛び出し、一気になごやかな雰囲気になりました。苦手だった献立にはみなさん共通する思い出があり、会話がはずみました。

なにげない会話の中にも、新しい出会いにつながるメッセージがあつたかもしれませんね。



「おしゃべりカフェ」は毎月第3水曜日午後6時から午後9時までの間好きな時間に自由に立ち寄れるカフェです。独身者のみなさん、お友達と一緒に、またお一人でも「おしゃべりカフェ」へ是非どうぞ。

次回は7月16日(水)です。

プロジェクトY 結婚支援室  
問い合わせ  
☎ 46-4884 (直通)  
E-mail project-y@town.yamatsuri.fukushima.jp  
相談受付  
平日午前8時30分～正午

# 8月から特定健診とがん検診等が始まります

8月4日から実施される健診。自分の体の状態を知るために、そして家族を悲しませないためにも健診を受診しましょう。

## なぜ実施するのですか

メタボリックシンドロームに着目して生活習慣病を調べられる健診です。メタボリックシンドロームは、内臓のまわりに脂肪が必要以上につき、高血糖、脂質異常、高血圧のリスクが重なった状態をいいます。そのまましておくとう脈硬化が進行し、重症化していきます。そこで、それらの兆しをいち早く発見するために実施するのが特定健診です。矢祭町の死亡原因をみると、生活習慣病が、62・4%を占めています。

## 特定健診の対象者

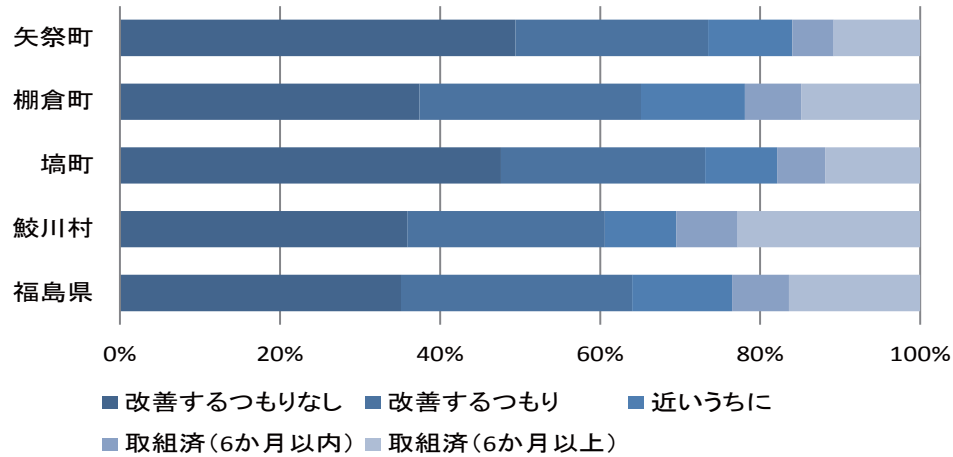
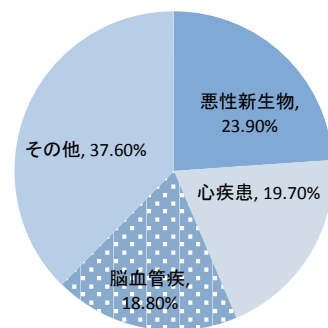
40歳から74歳の方が対象です。加入している保険者が主体となつて実施しますので、矢祭町で実施するのは、国民健康保険に加入している世帯の40～74歳の方、全員となります。39歳以下の方や75歳以上の健診を希望される方も受診できますので、ご安心ください。ただし、社会保険の家族の方が受診する際は、保険証・特定健診受診券・自己負担金(特定健診の通知に記載)を必ずお持ちください。

## 矢祭町の受診者は、生活改善しようとは思わない人が多い！

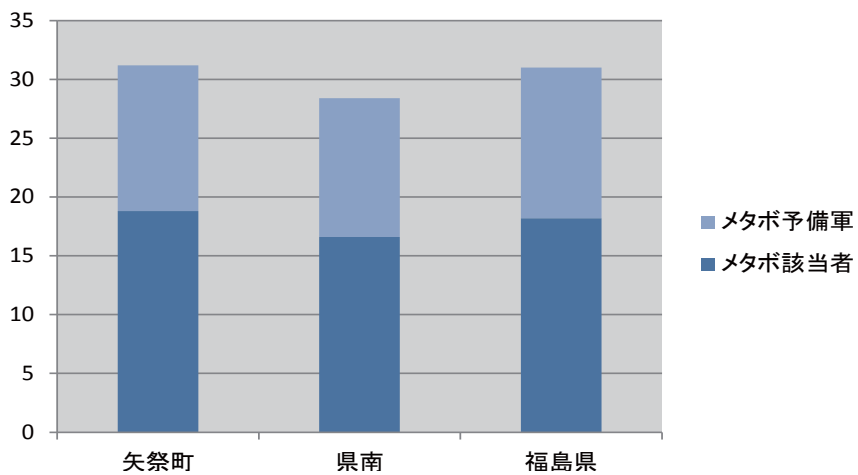
特定健診の目的は、健診結果に基づいて生活習慣の改善にあります。ところが、特定健診時に、「運動や食習慣などの生活習慣の改善しようと思いませんか」という問いに対して、「改善するつもりはない」と回答した割合は、県南地域で矢祭町がもっとも高くなっています。改善しないと、次の年度の健診結果はどうなっていくでしょうか？

## 毎月、通院している人は受けてもいいですか？

通院している方も、対象となります。自分の通院している疾病以外の検査も実施しますので、通院している方もぜひ受診してください。



▲生活習慣改善についての意向への回答



▲メタボの状況 (出典:平成24年福島県国保特定健診結果 速報値)

実施日	会場	実施日	会場
8月4日(月)	追分多目的集会施設	8月18日(月)	山村開発センター
8月5日(火)	宝坂構造改善センター	8月19日(火)	山村開発センター
8月6日(水)	内川小学校体育館	8月20日(水)	高城構造改善センター
8月7日(木)	上関河内健康ふれあい館	8月21日(木)	石井小学校体育館
8月8日(金)	下関河内多目的集会施設	8月22日(金)	下石井多目的共同利用施設
		8月24日(日)	矢祭町体育センター

▲平成26年度の特定健診日程表 (受付時間:午前7時30分~午前9時30分)

右記のとおり矢祭町は県南地域の中で高くメタボの状態にあります。自覚症状がなくて進行していく生活習慣病です。健診を受診していかないあなたの血管は大丈夫でしょうか？それを知るためにも、ぜひ健診を受診してください。

健診で健康状態を把握し生活習慣を見直すきっかけに

■問い合わせ  
山村開発センター  
保健師  
☎ (46) 2097



# TOWN TOPICS

**まちの話題** 身近な情報を寄せてください。自立総務課総務グループ  
TEL 0247-46-3131 FAX 0247-46-3155

善意 第1回大会から続く

6月1日に柵倉田舎倶楽部で行われた第29回町民親善ゴルフ大会で参加者及び柵倉田舎倶楽部から募金が寄せられ、その募金43,572円を佐川重俊大会長と豊田隆三事務局長が6月5日に役場を訪れ、町に寄付しました。町ではいただいた浄財をふるさと創生人づくり基金に繰り入れ大切に使用させていただきます。



寄付に訪れた佐川大会長と豊田事務局長



受講証を受け取る受講生

6月8日、第6期「矢祭子ども司書」講座の開講式が中央公民館で行われました。今回の受講者は7名。子ども司書は友人や家族に読書のすばらしさと、大切さを伝えるリーダーになってもらうことが目的で、これまで69名が誕生しています。式の終了後は早速、講義が行われ、全15回の講座がスタートしました。

読書の魅力伝えるリーダーに

安心して暮らせる町へ

6月10日、保護司の寺島良夫さんと和田昌造さん、野村一峰さんが役場を訪れ、町長に法務大臣と県知事からのメッセージ「社会を明るくする運動にご協力を」を伝達し、町へ協力を要請しました。この運動は地域で犯罪や非行のない安全で安心できる社会を築こうとする運動で毎年7月が強化月間となっています。



伝達に訪れた保護司の皆さん



大会を楽しむ選手たち

6月8日、矢祭町体育協会主催による県民スポーツ矢祭町大会が町営運動場と体育センターを会場に実施され、青年・壮年ソフトボールと9人制バレーボールに計8チームが出場しました。結果は次のとおりです。

- ▲青年ソフトボール…優勝 [石井ソフト] 準優勝… [高山体育協会]
- ▲壮年ソフトボール…優勝 [ベアーズ] 準優勝… [東館壮年ソフトクラブ]
- ▲9人制バレーボール…優勝 [桃ノ木体協] 準優勝… [関岡クラブ]

汗流す 上位の大会目指し



天然林内を歩く参加者

5月29日、八溝山天然林保存会総会が天然林内の広場で行われました。総会には保存会会員や一般参加の歩こう会の会員など45名が参加。参加者たちは天然林内で先人たちが残した木々にふれながら八溝山天然林の重要性を再確認し、これからもこの千代不伐の天然林を守っていくことを誓いました。

天然林の重要性を再確認

あゆ解禁 東北でトップを切り

矢祭町観光協会主催による久慈川のあゆ解禁セレモニーは6月1日、矢祭山公園総合案内施設付近の広場で行われました。セレモニーでは観光協会役員、漁協役員、町議会議員などが参加し、テープカットが行われました。今年も東北地方でトップの解禁。天候にも恵まれ多くの釣り人でのぎわいを見せました。



テープカットを行ったみなさん



サイクリングを楽しむ参加者

6月1日、町教育委員会と中央公民会主催のさわやかサイクリングが、久慈川サイクリングロードをコースに開催され、参加者51名、事務局やボランティア15名の引率で道の駅はなわを目指しました。道の駅では商工会女性部の協力により豚汁などが振る舞われ、ゲームで交流するなど、楽しい1日を満喫しました。

さわやかな風の中走る

# 行事&お知らせ 情報局

## 案内

### 戦没者遺児 慰霊友好親善事業

日本遺族会では先の大戦で父等を亡くした戦没者の遺児を対象として、父等が戦没した旧戦域を訪れ、慰霊追悼を行うとともに、同地域の住民と友好親善を図ることを目的として実施する「戦没者遺児による慰霊友好親善事業」の参加者を募集しています。参加費は9万円です。

### 実施地域

広域地域：旧満州、西部ニューギニア、旧ソ連、マリアナ諸島、東部ニューギニア（1次）、トラック・

## 相談

### 法律相談会を開催します

白河司法書士総合相談センターでは不動産登記や会社登記、相続、遺言、多重債務、少額の裁判、成年後見等に関する法律相談を行います。相談は無料ですが、事前に予約をお願いします。

### 開催日

8月7日（木）  
9月4日（木）

### 時間

午後5時～午後8時

### 場所

マイタウン白河2階（福島県白河市本町2）

## 人の動き

6月1日現在の住民基本台帳より  
（ ）内は前月比

人口	6,271人	(+ 3)
男	3,088人	(+ 1)
女	3,183人	(+ 2)
世帯	2,081世帯	(+ 2)

### ●赤ちゃん誕生おめでとう（敬称略）

赤ちゃんの名前	誕生日	保護者	地区
鈴木日南乃	5/24	邦裕・聡恵	東館
塙 泰嘉	6/17	貴行・由美	下関河内
加藤 希空	6/20	勝行・祥子	小田川

### ●お悔み申し上げます（敬称略）

亡くなられた方	職	喪主	没月日	地区
豊田美智男	89	力雄	5/30	宝坂
多川ヒサイ	87	利徳	6/3	東館
菊池 スイ	97	富夫	6/6	東館
金澤みい子	91	榮壽	6/6	宝坂
寺島巳之吉	97	義雄	6/8	高野
鈴木 榮一	89	光義	6/10	上関河内
豊田喜四郎	73	実	6/13	戸塚
片野 トメ	92	正義	6/13	内川
桑原 金男	86	秀則	6/23	東館
富永 ツギ	86	清美	6/29	大井

## 今月の納税

- 固定資産税 2期
- 国民健康保険税及び介護納付金 2期
- 介護保険料 2期
- ※口座振替日・納期限 7月31日（木）

## ●あしがき

☆今回、取材させていただいたポンプ操法の練習では「優勝したい」や「上の大会に行きたい」という声を多くの選手から聞くことができました。7月27日の大会当日は取材をしながら、1人の消防団員として選手たちが練習の成果をすべて出せるよう見守りたいと思います。みなさんも選手たちに熱い声援をお願いします。（龍）

**東館温泉ユール矢祭**

**温泉入浴券**

**300円**

上記の金額で御利用できます  
曜日・時間の区分はありません  
有効期限：平成26年8月31日まで

◆1枚につき1名有効  
◆他のサービスとの併用はできません  
発行/（一財）矢祭振興公社 ☎0247-46-4300

**東館温泉ユール矢祭**

**温泉入浴券**

**300円**

上記の金額で御利用できます  
曜日・時間の区分はありません  
有効期限：平成26年8月31日まで

◆1枚につき1名有効  
◆他のサービスとの併用はできません  
発行/（一財）矢祭振興公社 ☎0247-46-4300

**東館温泉ユール矢祭**

**温泉入浴券**

**300円**

上記の金額で御利用できます  
曜日・時間の区分はありません  
有効期限：平成26年8月31日まで

◆1枚につき1名有効  
◆他のサービスとの併用はできません  
発行/（一財）矢祭振興公社 ☎0247-46-4300

※ユール矢祭では、上記のとおり300円で入浴できる日帰り温泉券を配布いたしますので切り取ってご利用ください。

## 決まりを守って楽しい花火を！

花火のシーズンがきました。この時期はライターによる火遊び火災が発生しやすい時期です。ライターは子供の手の届かない所に保管しましょう。

- 危険なロケット花火などはしない
- 花火を人に向けてやらない。
- 家の周辺や燃えやすいものの近くではやらない
- 風の強い時はやらない。
- 花火は大人と一っしょに遊び、水バケツを用意する。
- 花火は1本ずつ点火し、正しい所に点火する。
- 花火をほぐしたり、のぞいたりしない。

◆矢祭町内件数  
(平成26年1月1日～6月13日)

**火災件数 1件**  
**救急出動 100件**

平成26年度全国統一防火標語  
「もういいかい 火を消すまでは まあだだよ」

「火事・救急・救助は119番」  
問 棚倉消防署矢祭分署  
TEL 4 6-2 1 1 9

## 募集

### 入国警備官

### 受験資格

警備官：①平成26年4月1日において高等学校または中等教育学校を卒業した日の翌日から起算して5年を経過していない方及び平成27年3月までに高等学校または中等教育学校を卒業見込みの方 ②人事院が①に準ずると認める方/警備官（社会人）：昭和49年4月2日以降に生まれた方（右記警備官①に規定する

### 問い合わせ

☎0248(23)1785  
午前10時～午後12時30分  
午後1時30分～午後4時  
(祝祭日を除く月～金曜日)

### 金融犯罪被害防止等のための出前講座

福島財務事務所では、地域のコミュニティ活動や各種団体の会合などにお伺いし、「なりすまし詐欺」等の金融犯罪に巻き込まれないよう、日頃から注意していただきたい内容などを分かりやすくご説明いたします。講演料は無料です。お気軽にお問い合わせ下さい。

### 問い合わせ

☎024(535)0303  
福島財務事務所理財課

### 検査・作文・口述試験

■試験日時  
第1次試験：年9月21日（日）/受付時間：午前9時～午前9時30分/試験時間：午前10時から午後1時20分

### 試験会場

第1次試験：白河市産業プラザ人材育成センター（白河市中田140番地）

### 受験手続

白河地方広域市町村圏消防本部及び各消防署・分署に準備してある試験申込書等に必要事項を記載し、白河地方広域市町村圏消防本部総務課人事係に提出して下さい。

### 消防吏員採用試験

### 職種・採用人員

消防吏員 4名程度

### 受験資格

昭和60年4月2日から平成9年4月1日までに生まれた者。学歴・性別は問いません。

### 試験科目

第1次試験：教養試験（筆記試験）・消防適性検査/第2次試験（第1次試験合格者）：身体検査・体力

### 自衛官採用試験

■受付期間  
8月1日（金）～9月9日（火）

### ①自衛官候補生

■受験資格  
18歳以上27歳未満の者

### 試験日・場所

男子：9月20日（土）午後・白河市産業プラザ人材育成センター（白河市中田140番地）/女子：9月25日（木）・陸上自衛隊郡山駐屯地（郡山市大槻町字長右エ門林1）

### ②一般曹候補生

### ■受験資格

18歳以上27歳未満の者

### 試験日・場所

9月20日（土）午前・白河市産業プラザ人材育成センター（白河市中田140番地）

### ③海上・航空自衛隊航空学生

### ■受験資格

18歳以上21歳未満の者

### 試験日・場所

9月23日（火）・郡山市労働福祉会館（郡山市虎丸7番7号）



【下関河内在住】

お子さん 本田真仁くん(7) 大翔くん(4) 瑛士くん(2)

Interview お母さん 歩さん おばあちゃん 治子さん

子どもたちにはそれぞれの個性を生かしながら自然の中で丈夫に育って欲しいと教えてくれたお母さんの歩さんとおばあちゃんの治子さん。

「3人も外で遊ぶのが大好きで田んぼや畑仕事に連れて行ったりするので畑に実っている野菜を採ってきてと頼むと、どこに何があるのか知っていて持って来てくれるんです」と嬉しそうに話します。兄弟げんかはあまりせず泣いてもすぐに笑っているような仲が良い3人。1番上の真仁くんは優しく、2番目の大翔くんは几帳面でやんちゃ。3番目の瑛士くんは我が道を行く性格であると話すお二人。そんな3兄弟に将来は自分のやりたいことを自由にやって欲しいのですが1人くらい家業(板金)を継いでくれればと笑顔で話します。「今は子どもが少ない時代ですがにぎやかにテーブルを囲んで一家だんらんを過ごすのはとてもにぎやかで楽しいですよ」と家族の温かさを感じさせるお話を聞かせていただきました。

# 7月 情報 カレンダー

〔略省〕 ㊟…当番医 山開…山村開発センター  
塙…塙厚生病院 スイ…スインピア矢祭

日	月	火	水	木	金	土
7/6 ㊟あまちクリニック☎33-8018	7 小夏、七夕	8 ●運動教室 山開(10:00~11:00)  ●カンガルーくらぶ	9 ●母親教室 塙(13:30~15:30)	10  ●カンガルーくらぶ	11 ●カンガルーくらぶ	12 
13 ㊟つちやクリニック☎43-2250	14 ●3ヶ月児健診 塙(受付13:30~13:40) ●カンガルーくらぶ	15 ●運動教室 山開(10:00~11:00) ●カンガルーくらぶ	16 ●母親教室 塙(13:30~15:30) ●夏の交通事故防止 県民総ぐるみ運動 (~25日) ●カンガルーくらぶ	17 	18  ●カンガルーくらぶ	19 勤労青少年の日 
20 土用 ㊟ふじた循環器内科☎33-2013	21 海の日 ㊟金澤医院☎46-2312	22 ●運動教室 山開(10:00~11:00) ●カンガルーくらぶ	23 大暑 ●カンガルーくらぶ	24 	25  ●カンガルーくらぶ	26 
27 ㊟和田医院☎33-2012	28 ●カンガルーくらぶ	29 土用の丑 ●3歳児健診 山開(受付13:00~13:15) ●カンガルーくらぶ	30 ●カンガルーくらぶ	31 ●カンガルーくらぶ	8/1 水の日 ●カンガルーくらぶ	2
3 ㊟東館診療所☎46-3165	4 ●カンガルーくらぶ	5 ●カンガルーくらぶ	6 広島平和記念日 ●運動教室 山開(10:00~11:00) ●母親教室 塙(13:30~15:30) ●カンガルーくらぶ	7 	8  ●カンガルーくらぶ	9 長崎原爆の日
特定健診及び各種がん検診(受付7:30~9:30)						

本誌に掲載の写真は進呈しますので、ご希望の方は自立総務課までご連絡ください。