

洪水ハザード情報について

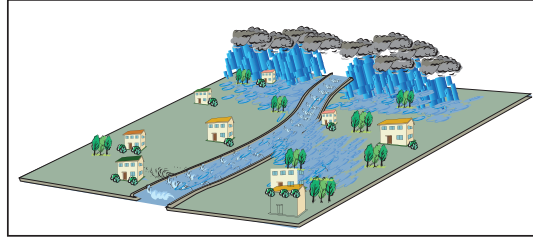
H27年の水防法改正に基づき、久慈川・川上川で浸水域の公表がありました。以下の情報を参考に、洪水時における対応についてあらかじめ確認しておきましょう。

1 氾濫の種類

●雨量の増加によってもたらされる氾濫には、川から水があふれたり堤防が決壊して起こる「外水氾濫」と、排水が間に合わず、排水路などからあふれ出す「内水氾濫」の2タイプがあります。

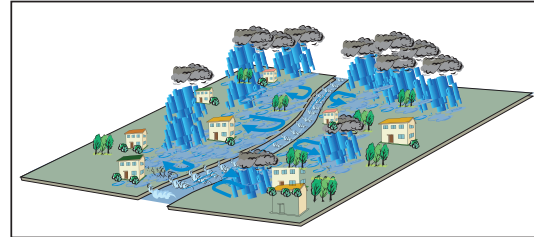
外水氾濫

大雨の水が川に集まり、川の水かさが増し堤防を越える。あるいは堤防を決壊させて川の水が外にあふれておきる洪水。氾濫が起きると一気に水かさが増しますので、最大の注意が必要



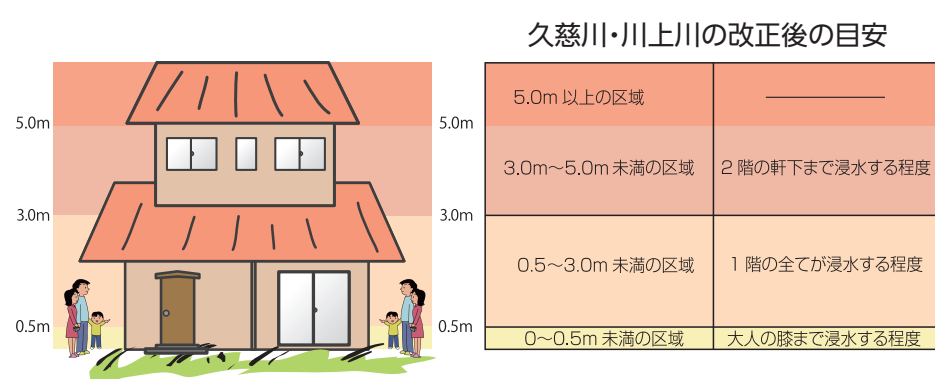
内水氾濫

その場所に降った雨水や、周りから流れ込んできた水はけきれずに溜まっておきる洪水。川の水位が何mに達すれば警報を出すなどの対応が難しいため、注意が必要



2 説明(外水氾濫)

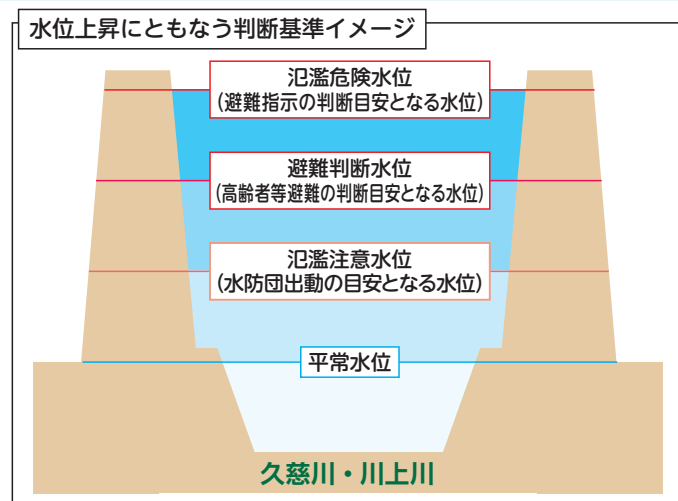
- この「マップ」で使用している洪水ハザード情報は、久慈川・川上川が、大雨によって氾濫した場合、洪水が想定される区域とその浸水の深さを示したものです。
- 雨の降り方によっては、想定とは異なる浸水深となったり、地図に表示された浸水域以外でも浸水することがあります。
- 川が氾濫しない場合でも、低い土地などは浸水被害(床上・床下浸水など)が起こる場合があります。十分注意しましょう。



3 洪水情報の種類

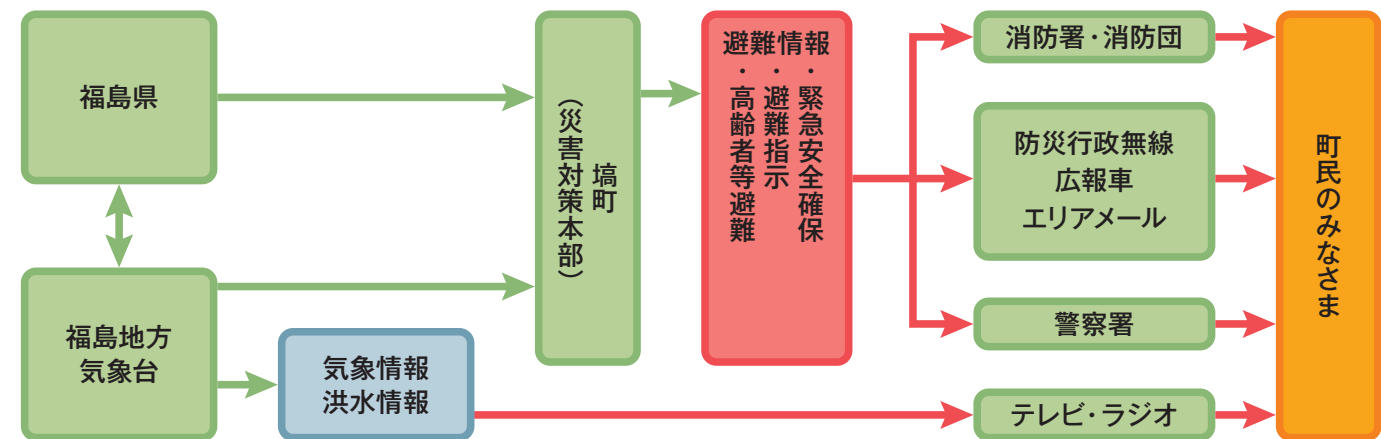
洪水の危険性が高まった際に発表される情報

- 洪水注意報(気象庁)**
 - 洪水によって災害がおこるおそれがある場合、その旨を注意して行う予報
- 洪水警報(気象庁)**
 - 洪水によって重大な災害がおこるおそれがある場合、その旨を警告して行う予報
- 指定河川洪水予報など**
 - 福島地方気象台が予測する降水量をもとに、河川を管理する福島県が河川水位の危険度を予測し、共同発表します。



4 洪水情報伝達ルート

●気象の異常に対して、下図の伝達ルートで皆さんへお知らせします。



情報がなくても、異常気象(雷雨や異常な降雨)を感じたときには、避難の準備が必要です。危険を感じたときには、速やかに避難しましょう。

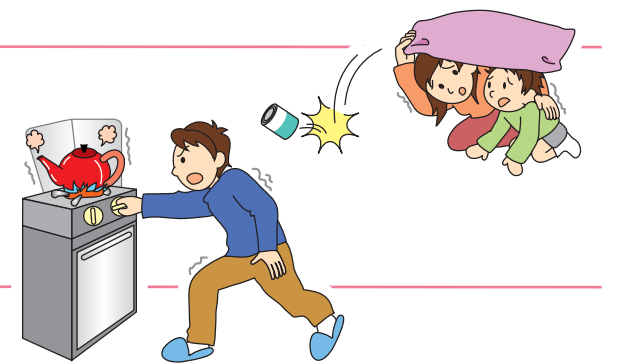
地震対策について 地震発生!そんなときどうする

地震発生時の時間経過別行動マニュアル

地震発生

とにかく自分の身を守ろう!

- 地震だ!まず身の安全
大きな揺れを感じたり、緊急地震速報を受けたら、まず身を守り、揺れがおさまるまで待ちましょう。



2~5分

しっかり火の始末で、火災防止!

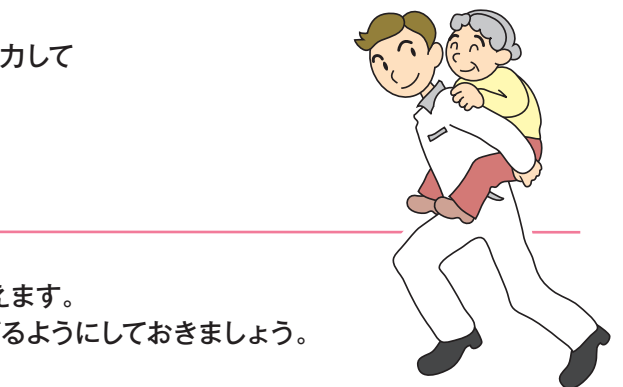
- 大揺れがおさまった
台所やストーブなど火の始末をしましょう。避難の時は、電気のブレーカーを下ろし、ガスの元栓を閉めましょう。



5~10分

わが家の安全の確認、確保!

- 火の始末のあと
家族の身の安全を確認、確保し、災害情報、避難情報を入手しましょう。また、避難可能な出口も確保しましょう。



10分~半日

隣近所の安否確認、助け合い!

- 外に出たあと
家の家具の下敷きになった人の救出や、消火活動を隣近所で協力して行いましょう。

半日~3日

2、3日は自分でしのぐ!

- 避難後、数日間
地震発生後の数日間は、水、食料に加え、電気などの供給が途絶えます。この間、日頃から、生活必需品(非常用品)を準備し、自分でしのげるようにしておきましょう。

屋内にいた場合

家中

- 揺れを感じたら、身の安全を確保し、すばやく屋外の安全な場所へ避難する。
- 揺れがおさまったら火の確認はすみやかに(コンセントやガスの元栓の処置も忘れずに)。
- 乳幼児や病人、高齢者など要支援者の安全を確保する。
- 裸足で歩き回らない(ガラスの破片などでケガをする)。

デパート・スーパー

- カバンなどで頭を保護し、ショーウィンドウや商品などから離れる。柱や壁ぎわに身を寄せ、係員の指示を聞き、落ち着いた行動をとる。

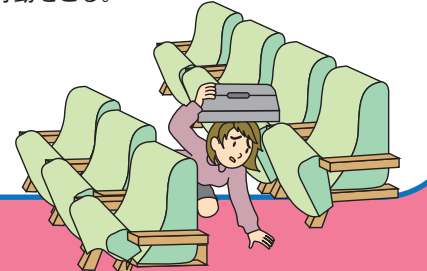


劇場・ホール

- カバンなどで頭を保護し、座席の間に身を隠し、係員の指示を聞く。あわてずに冷静な行動をとる。

集合住宅

- ドアや窓を開けて避難口を確保する。
- 避難にエレベーターは絶対に使わない。炎と煙に巻き込まれないように階段を使って避難する。



屋外にいた場合

路上

- その場に立ち止まらず、窓ガラス、看板などの落下物から頭をカバンなどで保護して、空き地や公園などの安全な場所に避難する。
- 近くに空き地がないときは、周囲の状況を冷静に判断して、建物から離れた安全性の高い場所へ移動する。
- ブロック塀や自動販売機などには近づかない。
- 倒れそうな電柱や垂れ下がった電線に注意する。



車を運転中

- ハンドルをしっかりと握り、徐々にスピードを落とし、緊急車両等の通行スペースを確保し、道路の左側に止め、エンジンを切る。
- 揺れがおさまるまで冷静に周囲の状況を確認して、カーラジオで情報を収集する。
- 避難が必要なときは、キーはつけたまま、ドアロックもしない。車検証などの貴重品を忘れずに持ち出し、徒歩で避難する。

海岸付近

- 高台へ避難し津波情報をよく聞く。注意報・警報が解除されるまでは海岸に近づかない。

電車などの車内

- つり革や手すりに両手でしっかりつかまる。
- 途中で止まっても、非常コックを開けて勝手に車外へ出たり、窓から飛び降りたりしない。
- 乗務員の指示に従って落ち着いた行動をとる。

