

広報はなわ

37年10月10日

発行所
場町役場
編集課
庶務課
毎月10日発行

暖かい
まごころを
共同募金に

第 12 号

移動広報室開く

話し合いと映画会

六会場、二五〇人の出席

土木、教育などに話題集まる

役場の広報委員会(委員・各課一名)が初のころみとして計画した「移動広報室」は、第一次として、すでに那倉、片貝、矢塚、入山、台宿、真名畑の六会場で実施しました。
(十月六日現在)この移動広報室は、役場が皆さんとひざを交え、話し合いを通じて皆さんの意見や要望を町政の上に反映させる、ということをやわらわらしたものです。各会場とも、農繁期にもかかわらず皆さんの出席者があり、活発な発言がありました。

第二次分は計画中

今まで町が行なってきた広報 活動は、本紙「広報はなわ」の



突飛な発言にドットわく会場(台宿で)

発行や広報車によるPRでしたが、これらは、町のできごとなどはお伝えできても、その結果や効果はよくわかりませんでした。これは皆さんの批判や意見を充分に聞く機会をもたなかったからです。したがって大事な反省のキツカを得られなかったといえます。

こんな事情と気運の中から生れた移動広報室は、ある一面ではまた、苦情相談的な性格ももつていますので、どんな小さな問題でも話し合うことのできるしくみとし、町長を始め助役、収入役、教育長、各課長から係まで参加しました。

移動広報室開く
手をつないだ土地改良区
九月定例議会開く

図表でみた36年度決算

会はず映画会のと役場から町政一般のできごとをお知らせし、ご意見を聞いたわけですが、一般的に土木事業や教育環境の整備、農業構造改善などの問題が多かつたようです。発足間もないので、必ずしも皆さんの納得を得られるようなものではなかつたかと思いますが、今後第二次、第三次として実施し、よりよい町づくりを念願しています。

「電気を早く」の声も

活発だった矢塚部落

各会場から

◇那倉会場 九月十四日
出席者約四十名

役場から、助役、産業課長など七名
瑞・大津港線道路改修や学校改築問題が中心。午後十時の予定時間を十五分超過した。

◇片貝会場 九月十八日
出席者約二十三名

役場から、町長、教育長など八名
ここでも小学校増築問題が中心となつた。「広報はなわ」を発行期日どおり、の声もあつた

◇矢塚会場 九月二十一日
出席者約五十三名

役場から、町長、助役、教育長、住民、産業課長など八名
へん地らしく「電気を早く」の切実な要望。活発な発言の問題も出る。

言があつた。

◇入山会場 九月二十五日
出席者約十七名

役場から収入役、教育長など六名、戸数の割に出席者多い。分校改築問題や中学校寄宿舎問題などが話題の中心。

◇台宿会場 十月三日
出席者約五十二名

役場から、町長、助役以下九名
分校統合にはチョツピりふれる。始終笑いが起こりなごやか

◇真名畑会場
出席者約六十五名で最高
役場から、助役、各課長など八名
分校の給食問題や橋の架け替え問題など、予防接種、国民年金の問題も出る。

9月定例町議会開く



決算審査結果を発表する白坂監査委員

36年度決算も承認

21議案を原案可決

今年第三回の定例町議会は、去る九月二十七日招集されました。議長の開会宣言があつたあと、亡くなった鈴木康徳議員に全員でモクトウをささげ、い福を祈りました。会議は、まず会期を二十九日までの三日間と決め、会議録署名議員に大滝要、小野研吾の両議員を選出しました。続いて町長の招集理由と諸般の報告で幕をあけました。以後三日間にわたり、二十一件の議案を審議して二十九日散会しました。ここで、主な議案を拾つてお伝えすることにします。

一般質問に五人立つ

この定例議会には、一般質問に五人の議員が立ち、町政一般について、それぞれ町長の所信をたずねた。

- ▽小野研吾議員
。小学校統合に伴う建設計画と諸般の問題について
- ▽吉田一良議員
。ゴミ処理の問題と水道計画について
- ▽農協合併問題とその推移

教育委員 小峰光郎 さん
管理委員 鈴木林雄 さん

教育委員は、教育長を含め五人ですが、このうち八幡吉寿さんが九月いっばいで任期がなくなつたので、後任として小峰光



小峰光郎さん



鈴木林雄さん

。土地改良区合同事務所設置と今後の方針について
▽鈴木正男議員
。財産造成について
。公衆衛生について
。道路問題について
▽吉田一良議員
。高校工業化について
。分校合併について
。一本木林道について
▽生方緑裕議員
。農業構造改善事業の今後の計画と実施状況について
▽上妻条重議員
。町道の管理について
。町営公園の設置について

二百六十万円追加

本年度の予算は二百六十九万六千円追加され、総額で一億三千五百万円となりました。

この財源は、町税、地方交付税、財産区からの繰入金、町債などです。

。蔵出の主なところでは、
◎田野作、鱒、森ノ根地区消防用貯水池への各二万円。
◎呼石、弓橋分へ二十七万五千円
◎片貝小増築二十万円、常小井戸改良へ十五万円、矢塚分校整備へ五万円、境中便所改良へ十万円
◎川上の季節保育所を開くため三十万円、愛のかねを建設するため五万円も計上された。
◎農業構造改善の設計をつくるため四十三万五千円、境農協倉庫へ二十万円、商店街のネオン防犯燈へ十五万円
◎笹原巡査駐在所へ十三万円の

松立木は北郷氏へ

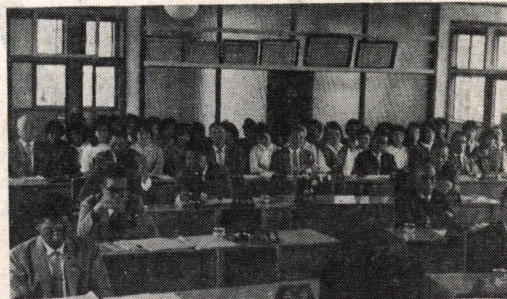
笹原財産区の松の木は川上の北郷隆一さんに売られることになった。

この松の木は湯岐の関場山のもので約八百五十石、入札の結果北郷さんに決まつたもので、価格は百八十九万九千円となつた。

バイク一台
◎境高校へ十三万円、東白農商へ十万円、奥久慈観光連盟へ二万五千円の寄付金・負担金などが決まりました。

熱心に議会見学

境女子学園生



境町にただ一つの花嫁学校である女子学園の生徒三十名は、鈴木園長につられ、社会科の勉強にと議会の二日目を傍聴しました。ひごろ生徒たちは、お茶、お花、洋服などやさしいお勉強の毎日なのに、堅い議場のフニキに眼を、チクリそれでも自分たちで選んだ議員さんの質問に熱心に耳をかたむけていました。(写真は傍聴する生徒)

芳賀議員を選出

福島地方都市計画審議委員

町の都市計画事業について建設大臣または県知事から諮問あつた場合、その審議に当る福島地方都市計画審議委員に芳賀卓爾議員が選ばれた。この委員は町から町長、議会から二名で、下重政雄議員はすでに議会で選ばれている。

三百万円の

起債も承認

二件の起債(長期借入金)を

決算関係は
四面に掲載

であります。

また、特別会計の笹原財産区会計にも八十三万二千円の追加が決まりました。

きよ年の予算はこのように使われた

図表でみた36年度決算

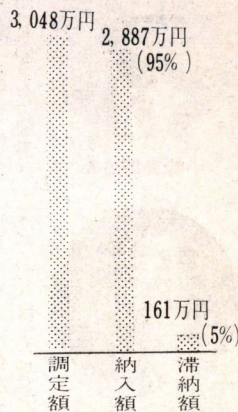
監査委員の審査を終つた36年度の各決算は、9月定例町議会の認定に付され、9月29日に承認されました。
つまり一年間の町の台所がしめ

くくられたわけです。
ここで一般会計について図表を中心とどんなふうに使われたかを眺めてみましょう。

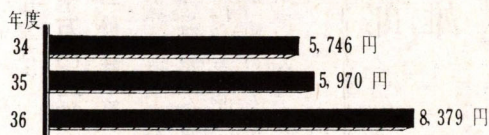
各会計の帳じり (単位千円)

会 計 別	歳 入	歳 出	差引残額
一 般 会 計	134,943	131,244	3,699
特 別 会 計			
国 保 会 計	21,042	18,818	2,224
笹原財産区計	5,265	4,319	946
川上簡易水道計	645	638	7
財 政 調 整 積 立 金 会 計	1,845	1,845	—

町税の徴収状況



支出額の町民一人当りでは



貯金に百八十万円

町長の説明から

昭和36年度においては、通算一億三千万円の予算で行政を行なつてきた。
特記する事業は、高中学校並びに田代分校の増設と橋町公民館建設へき地開発の事業として山村振興林道開設町営牧場の新設や集中豪雨による災害復旧工事、環境衛生事業としてし尿処理場をつくる運動などである。さらに町行政事務を合理化し、能率化をはかるため改善を加えた。町税の収納状況は、調定額に対し、徴収率九五%で滞納額がまだあるのは残念だが、だんだん改善しつつあるので、はかつた結果差し引き三二六十九万余円の残金があった。この半分を条例にもとづき積立金会計に積立て、残りを37年度に繰越した次第である。これは、ひとえに県当局などの援助による。地方交付税、起債の増額並びに補助金の年内交付によるもので、大きなものがある。特別会計については、たいたい予算通りの執行をみた次第である。

建設事業では

総額 5,914万円



消防施設に 2,712万円



道路や橋に 8,571万円



学校建築などに13,847万円



失対事業に 4,219万円



町営住宅建築に 7,972万円

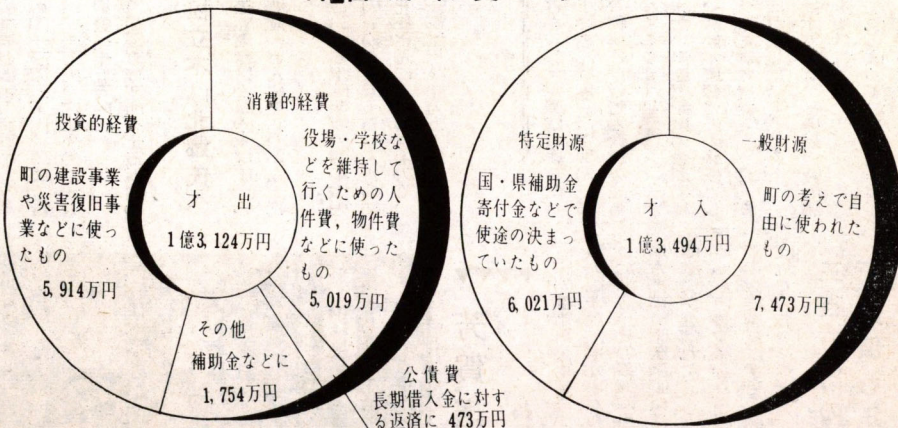


牧場や農地災害に 17,168万円



その他補助金などに 4,649万円

科目別収支の状況



牧草地二十ヘクタールに

那倉牧場 二年目の開こん終る

畜産振興事業の大黒柱として
 きよ年から三方年計画で始めた
 町営の那倉共同放牧場造りは、
 このほど第二年度の事業として
 十ヘクタールの開こんと、牧草
 のまき付けが完了しました。こ
 れできよ年牧草化した分を合わ
 せ、二十ヘクタールの牧草地が
 できたわけで、来年は五月中旬
 から十月下旬まで、約五十頭の
 牛を放すことができるようにな
 りました。

常世北野に決まる

今年の酪農集落地区

きよ年から始められた畜産集
 落事業は、今年は酪農集落地区
 として常世北野地区を指定しま
 した。

きよ年から始められた畜産集
 落事業は、今年は酪農集落地区
 として常世北野地区を指定しま
 した。この酪農集落事業は、乳牛の
 多頭化を行なうため、酪農収入を
 主体とした農家を、集落と
 して中塚、板庭地区を指定し
 ました。

農業所得は町で

いうまとまつた形で育て、将来
 は酪農を中心とした協業、共同
 化をはかるというもので事業
 の内容は、こうした目的を達成
 するため、乳牛導入資金の貸し
 付け、サイロ建設、牧草畑の造
 成、共同施設としてのカッター
 設置などで、完全な経営形態を
 造るための事業が集中的に行な
 われるわけです。

税により、各種控除額が引き上
 げられたことなどにより農業所
 得からは所得税を納める人が少
 なくなつたので、国では農業所
 得標準をつくる必要がなくなつ
 たからです。
 このように、農業所得から所
 得税が出なくなつたのは全国的
 なことで、国税局では、これら
 所得税の出なくなつた部門の仕
 事をとてへ向けるため、農業所
 得に要した人員を減らしてあり
 ます。

年金だより

年金は保険と違ふ

物価が上がれば年金も

給が決まつてくるまでは当然強
 制適用者となり、恩給証書が交
 付される前の月まで納めてもら
 うこととなります。恩給が決ま
 った後は、任意加入者となり、
 継続加入もできます。なお、継
 続加入しないで年金の方を止め
 てしまつても、恩給が決まるま
 で納めた期間に応じ通算年金と
 して六十五才から支給されます

年金だより

族に一時年金が支給されるよう

族に一時年金が支給されるよう
 になりました。金額は五千円以
 上五万二千円までです。

注：この質問内容は、先月各部
 落で行なつた「年金制度説明
 会」に出たもの一部です。

福祉年金が受けられる

公的年金受給者でも

七十才以上
 の方で、いま
 恩給や公務扶
 助料などを受
 けている方も
 福祉年金
 が併給される
 ことになりま
 した。

恩給の場合
 二万四千円に
 満たない方、
 公務扶助料等
 公務扶助料等
 については七万円に満たない方
 は住民課窓口で裁定請求の手続
 きをして下さい。

問：軍人恩給を申請中のもの
 も年金を納める必要があるか
 答：え 拠出制限国民年金では、恩
 給が納められている間は、恩給
 の納付は不要です。

問：死亡一時金は支給される
 のか
 答：え 国民年金保険料を三年以
 上納めて死亡した場合、その遺
 族に支給されます。

国民年金保険料

第2期分は

10月31日までお忘れなく

- ◆ 正しい運転を実施しましょう。
- ◆ 正しい歩行を励行しましょう。
- ◆ 児童、幼児の安全を守りましょう。
- ◆ 運転者に無理な運転をさせないようにしましょう。
- ◆ 道路に品物を置いたり、車を長く駐車しないようお互いに注意しましょう。
- ◆ 踏切道は安全を確認してから通行しましょう。

■ 運転手は気楽な家業ときたまんだ。
 交通規則を守って、スーイ、スーイ
 模範運転手

秋の全国交通安全運動

10月11日～10月20日



開所式に集まったよい子たち

川上に季節保育所

92人もよい子集まる

実った部落の熱意

秋の忙しい間だけ子どもたちをあつかる季節保育所が、川上に開かれました。

この保育所は、川上分室(旧支所)の内部を改造したものです。この開所式は去る三日、地元の町会議員、区長、婦人会長、PTA会長、児童委員さんらと町から助役、議長さんらが出席して行なわれました。この日入ったよい子たちは、なんと九十二名にも達し、二名の保育さんも大あわてでした。

それでも、よい子たちは、新しいプランコに乗ったり、オルガンに合わせておゆうぎをしたりしてはしゃぎまわっていました。

た。この季節保育所は、地元の人たちが、なんと川上にも場にあるような保育所を、という

ことで町に対し再三要望しておりましたが、国(厚生省)のワクがなくて、すくには正式認可の保育所ができませんので、とりえず農繁期だけの保育所開設に

なつたわけです。町ではこの施設に対し、分室の改造費も含め、二十五万九千円支出することになりましたが

地元の人たちも、遊び場を作る努力を任じ、その他の負担は大きなものがあります。



ミニミニミニ 山道にベンチ

真名畑の通学生ら

高城中の真名畑通学生は、坂ノ下に通ずるけわしい山道の下ウ門附近に、ひと休みするベンチを設け、部落の人たちから感謝されている。

このベンチは、材料を持ち寄つての自製で、りっぱなものではないが、峠附近にあるため、汗を力キながら通う人たちに格好のもので、最近は一ぶくをしながらあたりの紅葉を眺められると、好評を集めている。

は野らに出て安心して仕事ができるし、また短期間とはいえ幼児教育の面からも大きな期待がよせられています。

少なかった伝染病

一件もないモデル地区

今年の伝染病発生件数がまともになりました。

今年の夏は、例年にくらべ暑さがきびしく、伝染病の多発が

恐れられていましたが、昨年にくらべ、ぐんと少なく、防疫に

あたる係をホツトさせました。

町では、今年の衛生モデル地区として、植田、塙、川上、真

名畑を指定しましたが、さすがに、これらの地区からは、一件

の発生もありませんでした。

内職相談 白河職案で相談に応じている。▽10月11日、25日▽11月12日、8日、29日

伝染病発生件数次のとおり。一月一日〜九月三十日()内は昨年同期の発生件数

▽赤痢 一件(一五)

▽疫病 二件(五)

▽ジフテリア なし(三)

▽小児マヒ なし(二)

▽流行性脳炎 一件(一)

▽腸チフス なし(四)

なお、伝染病ではありませんが、秋は食中毒の多いシーズンです。食べものに充分注意しましょう。

笹中にテレビ届く

笹原中学校にテレビが届き、校内あけて喜んでいる。

これは三洋電機主催の「全国中学校にテレビを贈る運動」に申請したものが、ひよこり届いたもので、サンヨーテレビ16

インチU30型の立派なもの。校長先生は、早速視聴覚教育に役

立てたいと語っている。

ミニミニミニ 高松舞踊劇団公演

塙専門店会では、同会ができ

てから十年になったので、これを記念して、東京高松舞踊劇団

を見せてお客にサービスすることになった。

この公演は、十月三十一日中

央集会所で昼夜二回にわたり行

なわれる。

一家



準急「奥久慈2号」開通のお知らせ

毎週土曜日と日曜日に東館までできていた準急「奥久慈2号」は、今月6日から棚倉まで延長になり、塙駅にも停車することになりました。

【時刻表】

塙駅着 (土曜日) 15.58 (上野発 12.30)
" 発 (日曜日) 11.18 (" 着 14.50)

紙とドクター

一酸化炭素中毒

締めきつた室内に長時間いて炭火をたいたり、コタツに入っていたり、ガスもれがしていたときなどに起

こる。

症状、軽いときは、頭痛、は

き気、耳なり、目まい、胸がド

キドキする。

重いはあいは、呼吸や脈はく

数が増えて、顔が赤くなるのが

特ちょうである。全身の力がぬ

けて、体がうごかなくなり、呼

吸の止ることもある。

手当、すぐ他の場所へ移すか

また窓を開放して衣服をゆるめ

新鮮な空気を吸わせる。呼吸が

止つているときは人工呼吸をす

る。アンモニアをかかして刺激

するのよ。

見ましたか 回覧板

(9月・10月分)

- × 乳幼児検診の実施について(3日付)
- × 今月の町税PR(22日付)
- × 町税の出張徴収の知らせ(22日付)
- × ジフテリア百日せき予防接種について(24日付)
- × 「知事に手紙を出しましょう」月間の実施について(1日付)
- × 豚コレラ予防注射について(1日付)
- × 第2回狂犬病予防注射について及び福祉年金併給について(4日付)
- × 秋委大掃除の実施について(7日付)

(回覧板はよく見て早く廻しましょう)

農事だより

“乾燥”は米の生命

もみずりは水分を確めて

稲作り技術の進歩によつて、今年も八年連続の豊作といわれていますが、いやこれが平年作となつたとさへいわれられております。したがつて「米でさえあればよい」という時代は過ぎ、これからの稲作経営の安定と収入をはかるには、増収と同時に品質がよく、消費者から喜ばれる商品価値の高い米を作らなければならぬと願つております。

そうし調整をていねいにし、包そ装をきれいにすることですがとりわけ乾そうを完全にすることが大切です。

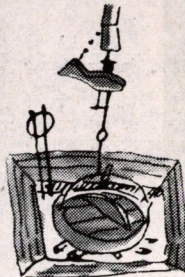
水分の規格は一等が十五％、二等が十五・五％以内ですから品質や調整がいくらくとも水分が十五・五％以上あると三、四等あるいは五等となり、十六％以上ですと水分過多の規格外となります。いままでは、早場米奨励金にとられて、一日の乾そうが足りなくて検査の等級を下げられたものも相当ありまして、仮に一等級下がるると百円(四等が五等になると)七百円も損をすることになります。

このように、米は水分の過少により検査の等級が決まるばかりが多いので、町産米販売協議会では、米の各集荷業者に補助をして水分測定器を備え、必し

お知らせ

計量器検査の結果、不合格とされたハカリ類の取り替えや修理を急いで行ないましょう。

今月末までに必ず済ませて役場係までご報告下さい。



稲作り技術の進歩によつて、今年も八年連続の豊作といわれていますが、いやこれが平年作となつたとさへいわれられております。したがつて「米でさえあればよい」という時代は過ぎ、これからの稲作経営の安定と収入をはかるには、増収と同時に品質がよく、消費者から喜ばれる商品価値の高い米を作らなければならぬと願つております。

『線虫』をつぶせ！

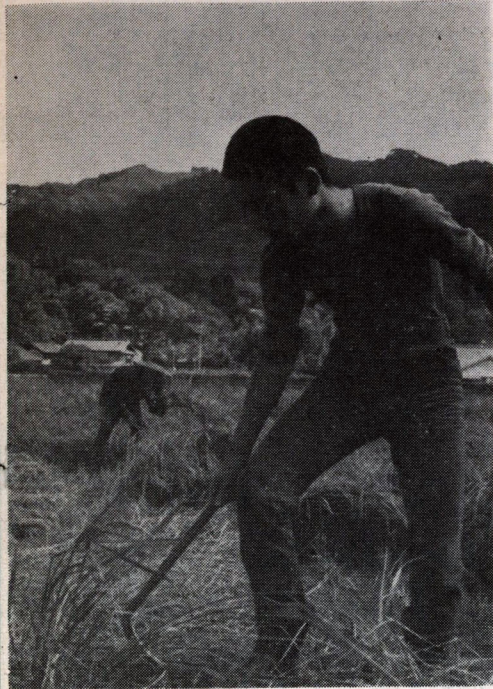
台宿など八地域を防除

畑の作物に大きな被害を与えている土壌線虫(どじょうせんちゆう)は、主に作物の根につき根を腐らす「ネグサレセンチュウ」と根にコブをつくる「ネコブセンチュウ」、大豆などにつく「シストセンチュウ」と大別できます。

これらの線虫を防除するには防除薬剤(D、D、D、ネメヒュームなど)を十アール当り二五〜三〇リットル土に注入して防除します。

この防除は、全町にわたつて実施したいのですが、薬が高いため、町では国の補助により本年度二十ヘクタールに事業を進めています。

この地区は台宿南原地区、上



がんばるぞ！

今日は稲刈りだ。空はずきとおるようだ。カマがキラリとまぶしい。みんなは「百姓はいやだ」といつているけど、僕は百姓になるんだ。

バツバも、もうトシだから、高校をおいたら、うんとがんばつて薬にさせてやるんだ。

写真・石川一郎君(上右) 井・茂さん宅)

今月の農作業

●稲作
架け干しの稲は雨にあてないうちに脱穀する。脱穀機のごき廻の回転数は普通の桶で毎分五百〜五百五十回転で乾そうがよければ五百回以下とし、よくない場合は六百回転ぐらににする

●草
ほうれん草、きやべつ、冬菜など春先きの大切な有野菜の手入れをしておきたい。

●畜産
陽気の変り目は体調、飼料などの変り目でもあるので、特に飼育管理に留意したい。山羊、羊の種付けをする。冬期の飼料計画をたてて、不足する見送しの場合は、青刈り麦などでカバーしたい。

●移動広報室

●麦作

麦は斜陽作物とされて作りが多い。飼料用青刈り、機械化省力栽培。多収栽培など目的をはつきりして作付けしたい。特に省力栽培については、よく研究して大いに実施したい。「千

石井 赤坂、木野反、前田、山形、水元、真名畑の八カ所、一地区二ヘクタール以上となつています。

薬剤を使うには、畑に作物がないこと、地温が五度以上であること(薬が土中でガス化するために必要な最低温度)などのために、冬作の作付前と翌春地温が上つてからに限定されるので、防除はなかなか容易ではありません。

この線虫を防除すると、作物の生育がよくなり、品質、収量も上ります。特に根を目的とするこんにやくなどは防除の必要があります。牧草などは、三倍も増収した例があります。

なお、防除すると、三年〜四年は大丈夫で、それ以後はまた防除する必要があります。

構想の要綱では、全国の市町村を六百ぐらいの経済圏に分け一経済圏が平均五市町村ぐらいにするといわれている。

○十一月号をお届けします。今月は、議会や決算記事のため八ページとしました。

最近地方産業都市の建設や、工業化の促進などによつて農家の地域差、農家の階層ごとの差がいろいろと促進されて、主産地形成の農業構造改善に大きく関連性が生じたので、生産面と消費面を考慮するとともに、他産業の発展との関連性と経済性、その地域の営農方式等がほぼ同一条件であるいくつかの町村を一つの農業経済圏として、農業構造改善の主産地造りの政策を打ち立てようとするこ

○今月は「町財政のうつつかり」を休みました。



農業経済圏の定設

編集あどかき