

山南はな

37年8月10日

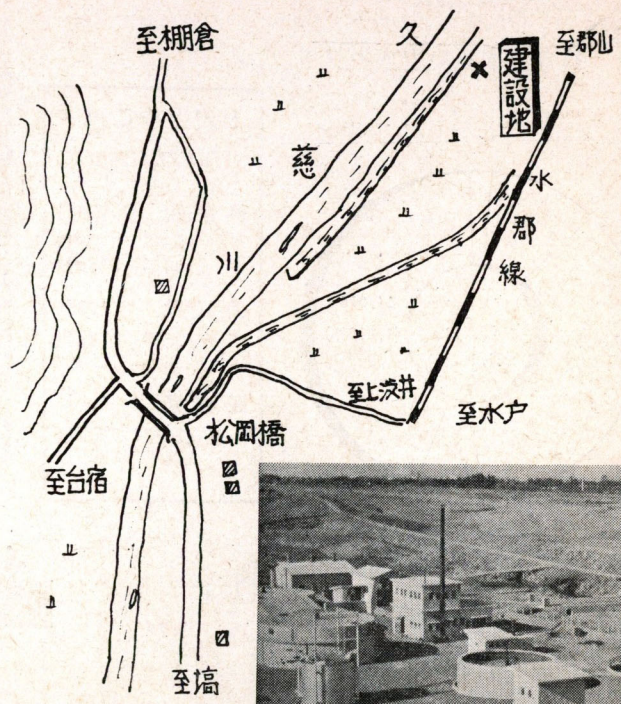
発行所
 堀町役場
 編集課
 庶務課
 毎月10日発行

不幸な子に
 まごころを
 愛生園後援会費
 募金中

第 10 号

し尿処理場建設地きまる

八槻・松岡地内の久慈川べり

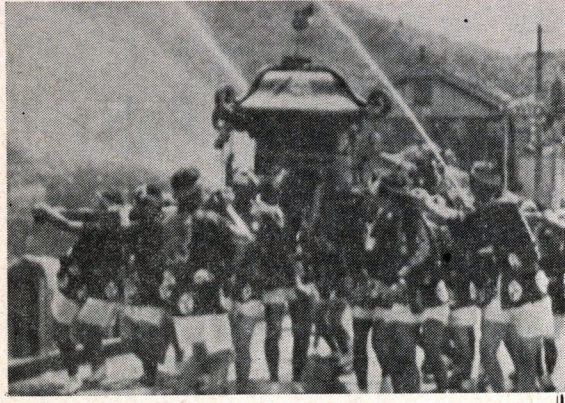


建設地略図 (写真は都下日野町の処理場)

東白川郡内の四方町村が集まってできた「東白川地方町村衛生処理組合」では、郡内のし尿を処理するための処理場をつくることになり、去る七月二十八日堀町役場に開かれた第四回組合議会で施設場所の決定をしました。

この場所は、棚倉町大字八槻字松岡地内で、久慈川のすぐそばとなっており、また、当日は請負契約のことも決めましたが、郡内が協力して一つの仕事を進める広域行政へのテストケースとして注目されております。

(関連記事二面)

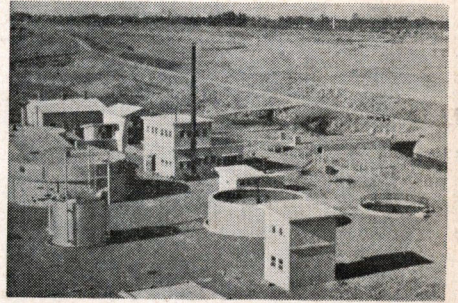


今年も無火災に

火防の神様ねり歩く

火防の神様をまつる愛宕神社(塙上町)の大祭は、去る七月二十五日猛暑の中で行なわれた。この日は消防団にかつがれた六十貫の大みこしもあり、桜木橋で五色の水の洗礼をうけた。続いてみこしは、今年もとうか無火災に、と夕刻までねり歩いた。

この祭りは夏祭りのトップで、今月の十六日川上川にくりひろげられる絵巻、流燈花火大会、続いて三十日には、米山薬師のばつさく祭り、と夏のお祭りも最高潮になり、これもおわる、といよいよ実りの秋を迎えるのだ。



とよみと 家事予定

★ 八 月

- 十五日 終戦記念日
 二十四日 処暑
 中旬
- ▽夏やせ防止には、昼寝が最も効果的。料理にもひとくふうを。
 - ▽物干しは日当りのよい場所へ移動させましょう。
 - ▽古いセーターの解き洗いをす。毛糸は湯気にあててふくりとさせる。
 - ▽白い衣類の汗じみが目立ちます。まっ白に漂白しましょう。
- 下旬
- ▽家の内外の清掃。電燈の笠もきれいにふいておく。
 - ▽目のけがには、かならずベニシリン入りの目薬をさし、消毒を施行しましょう。
 - ▽台風には備え、食料品、衣料品、懐中電燈をまとめ、避難場所を考えておく。
 - ▽夕涼みをかねて、家族が話し合うだんらんの場をもちましよう。
- ★ 九 月
- 一日 二十十日 関東大震災記念日
 - 八日 白露
 - 十一日 二百二十日
 - 十三日 司法保護記念日
 - 十五日 十五夜
 - 十五日 としよりの日
 - ☆八月二十七日、和牛、めん羊の共進会。和牛は生後十五カ月以上のもので約百頭、めん羊、山羊は当才以上で約三十頭
 - 青少年林業講習会
 - 八月二十八日―九月三日、林業指導所に約四十人の県内青少年が集まって行なわれる。
 - 町内野球大会
 - 八月十二日、野球協会長杯争奪戦、場所は塙高校

これからの 家事

- 家畜のせりと共進会
- 養畜組合が主催で次のとおりひらく。(場所は全部家畜市場)
- ☆八月十四日、めん羊のせり市
 - ☆八月十四日、めん羊のせり市
 - 出場頭数約五十頭。
 - ☆八月二十日、恒例牛せり、出場頭数約百頭

◆今月のおもな記事◆

し尿処理場建設地きまる
 山の温泉たけなわ
 町財政のうつりかわり
 国民健康保険決算額きまる

一日、一万八千人分を処理

郡内四町村 共同事業 今秋九月に起工

国の所得倍増に引きされて若者が少なくなった昨今の農村では、人手の足りない農業にやり方を変えてゆこうとする動きがだんだん広まってきているが、その影響で、田畑に使う肥料もだんだん化学肥料が多くなり、昔ながらのし尿を肥料とするものが少なくなってしまった。このため、ここ数年来商店街とか俵給生活者の人達のし尿の処理問題が、にわかにおもてにでてきたので、同じ悩みの郡内四町村が協議の結果、衛生処理組合をつくり、し尿処理のための処理場を本年から二年計画で建設することになった。

埴町の場合も、ここ二、三年 私有地の山林、原野、田畑に無前から、し尿の農村部への還元 断で投げ込む悪業者などが、が少なくなつて捨て場にとまり ているのを始め処分に困つた人

たちが夜または朝早く人目をさげ、川や湖海に捨てる事が多く、私たちの日常生活が大へん危険な衛生状態におかれつつあるので、これを解消するため、多額の財政負担にもめげず町議会の協力を得て町が処理場設置に踏み切つたわけである。

◆一日のし尿処理量 二万八千人分で十八キロリットル(百石)
◆処理方法 汲みとり車から投げ込まれたし尿を一定の温度で三十日温ため、これを水と泥に分解させ、ロカ装置を通して

つたので、当地方の困つている状況を汲み、本年 県内二カ所の補助事業のうちのワケが配分されたもので、当処理組合では明年度完成をめざし諸準備におおわらわである。この施設の設置場所は、一面路図のとおりで人家には遠いところとなつている。(埴町住民課長)

施設の規模

水は塩素で滅菌のうえ川に放流し、泥は乾そうさせて袋に入れ肥料などに使われるようにする
◆費用概算 本工事、附帯工事あわせて四、四〇七万四千元となる。
◆請負業者 守住土木工業株式会社(東京都)

222万円の繰越金

36年度 国保勘定書できる

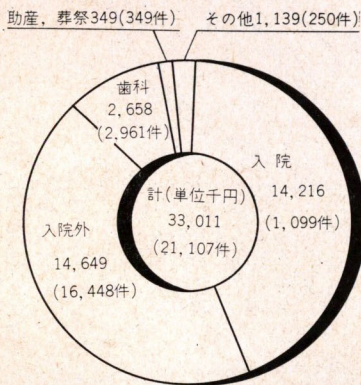
- 36年度国民健康保険の決算ができ、222万円余の黒字ができました。国保税の収納率は、現年度分95・20% 過年度分、繰越分17・18%となりました。

収支の状況 単位・千円

収 入		支 出	
科 目	決 算 額	科 目	決 算 額
保 險 税	11,396	役 場 費	1,243
国 庫 支 出 金	9,228	療 養 諸 費	16,365
繰 越 金	239	助 産 葬 祭 諸 費	349
そ の 他 の 収 入	179	保 險 施 設 費	233
合 計	21,042	そ の 他 の 支 出	628
		合 計	18,818

収支差引額 2,224

医療費支払いの内わけ



1人当たりこれだけかかった

保 險 税	926円
(35年 720円)	(34年 536円)
受 診 回 数	1.6回
(35年 1.4回)	(34年 1.2回)
医 療 費	2,559円
(35年 1,772円)	(34年 886円)



列車を出して一息入れる駅の皆さん

あの職場 この職場

埴 駅

警域埴に鉄道が敷かれたのが昭和六年なので、埴駅も、もう三十一才を迎えたわけですよ。職場は駅長さん以下七人で、毎日上下二十本の客車(実際は外に無人となる三本の列車がある)と二往復の貨物列車をさばっています。

埴駅を利用する人は、一日平均千六百人もありますので、ちよつとしたデパートなみのお客に接していることになりました。切符の売り上げは、一旦町内の銀行へ預けられるので、お金の融通の面からも、駅長さんは「なるべく車中で買わず、またすぐ帰らる人は往復切符を求めて欲しいのですが」と語っている。

“なによりも無事故”
毎日一、六〇〇人の客に接する

無料相談所開設

※と き 八月二十八日 午前十時から 午後三時まで
※と ころ 埴 町 公 民 館

○どなたも気がるに、ご利用下さい
(町の人権擁護委員 藤田隆之助さん)

埴駅は、今年度の「運転作業モデル職場」に選ばれ、なによりも無事故がサビズをモントーとして頑張っています。また、三河島大惨事の日、三日を胸にききみ毎月この日を「事故反省の日」として特に細心の注意を払っています。事故防止のため「線路歩きなどは絶対やめたいものです。(次回は局交換台の予定)

この新聞は、皆さんの新聞です。家中でお読み下さい。読んだ後は綴っておきましょう。

山の温泉たけなわ

≪ 受入れ態勢大丈夫 ≫

部屋の増設めだつ

標高五百メートルの高冷地にある町内の温泉群は、いまシーズンたけなわ、都会の雑音と猛暑を逃れてやってくる人、一段落ついた農仕事の骨休めにくる人たちで活況をみせている。今年の受入れ態勢や現況を眺めてみると、

湯岐温泉

ジープで

客の送り迎え

天文三年に発見されたという湯岐温泉は、一番古く四軒の旅館も密集し、一応温泉街の形を整えている。

湯岐は、茨城関東方面によく知られているのが強味で、年々この方面の客が増えている。

今年はずゆあけが遅かったため、出足が悪く業者の気をもませていたが、子どもたちの夏休

みと同時にどつと客が入り、旅館によつては合部屋の心配をするほどになっている。

二軒の旅館では、合わせて十部屋の増設を急ぎ、受入れ態勢を万全にしている。また某旅館ではジープを買って客の送り迎えをし喜ばれている。

現在の湯治客は四軒で百人ほど。長い人は一月もどらうりするといふ。

温泉では、観光パンフレット(町と観光協会で作成中)ができた。東京方面へ配つて、たくさんきてもらうといつている

志保の湯温泉

進んで名勝案内

うづそうとした原始林にかこまれた志保の湯温泉は、旅館がただ一軒、夏でも蚊のいない高冷地で、閑雅な仙境という形容がピッタリしている。この温泉も発見が古く四百七十余年の昔といわれている。

悩みだつた電燈も、片貝川の



写真 (上) 片貝川溪谷

自家発電により、近く完成することになつており、旅館では、この完成と同時に宣伝に本腰を入れようとしている。

タイル張りの浴槽もまだできただばかり、いまは脱衣所の新設を急いでいる。

子ども達の精神ひろうによく効くといふこの温泉は、さすがに夏休みに入つた子どもたちが多い。客はいま二十人ほど。旅館

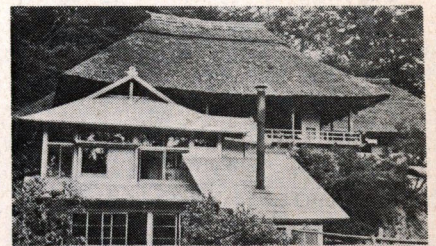
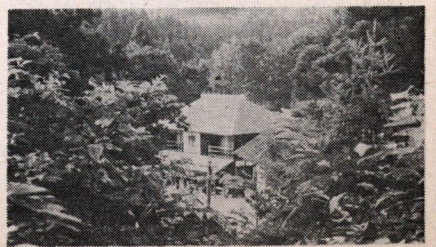


写真 (中) 志保の湯温泉

の主人はお客を退屈させないように、進んで溪谷など附近の名勝を案内して歩いている。

「バス停留所からの二キロの道をハイヤーの通れるようにするのが私の夢です」と客の誘致は真剣に考えている。



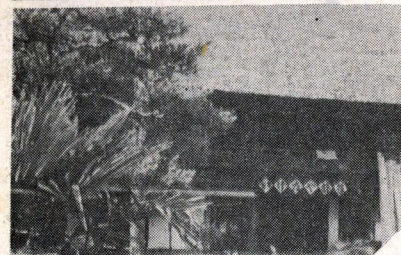
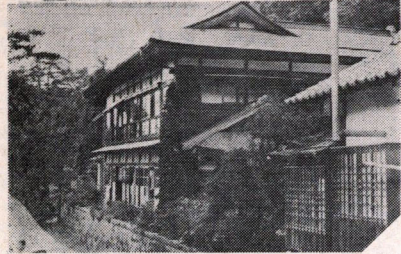
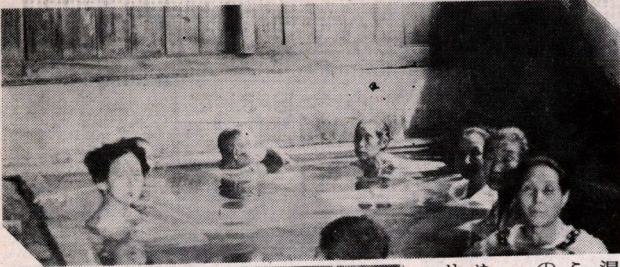
谷川温泉

家族的なサービス

痔(じ)を病む人には絶対といふ谷川温泉は、周囲杉山にこまれ、ただ蝉の声と谷川のせせらぎが聞こえるだけの閑静なところ、これも旅館は一軒だけである。

痔病に対する効能が有名になつたせいか、これ以外の客はあ

写真、上から湯岐温泉の共同浴槽、大船館、和泉屋、井桁屋、山形屋の各旅館



温泉案内

湯岐単純フルカリ泉質、使用位置湯温度三十七度。中風、神経系統によい。旅館四軒、駅前からバスの便あり、四十分。志保の湯泉質湯岐と同じ、出口湯温三十度。肝臓病、頭痛によく、特に子どもによい。旅館一軒。バス三十分。徒歩二十分。谷川泉質湯岐と同じ、わかし湯、痔病によく効く。旅館一軒、バス二十分、徒歩二十分。

湯岐単純フルカリ泉質、使用位置湯温度三十七度。中風、神経系統によい。旅館四軒、駅前からバスの便あり、四十分。志保の湯泉質湯岐と同じ、出口湯温三十度。肝臓病、頭痛によく、特に子どもによい。旅館一軒。バス三十分。徒歩二十分。谷川泉質湯岐と同じ、わかし湯、痔病によく効く。旅館一軒、バス二十分、徒歩二十分。

合併時の決算状況 (昭和29年度)

単位 千円

区 分	旧 町 村 打 切 決 算					新 町 村 決 算	合 計
	埴 町	原 村	埴 原 町	石 井 村	高 城 村		
才 入	14,963	25,991	488,298	8,526	8,704	66,970	
才 出	17,064	26,013	1,793,798	8,799	13,047	75,514	
差 引	△2,101	△22	△1,305	△500	△273	△4,343	

(表説明) △は差引不足額(赤字)である。
新埴町決算による赤字は一日予算(30.3.31)によるものである。

30年度の町税収入状況

現年度分 単位 千円

税 目	税 額	調 定 額	取 入 額	取 入 歩 合
町 民 税		8,284	7,166	87%
固 定 資 産 税		12,062	10,326	86
自 転 車 荷 車 税		807	712	88
た ば こ 消 費 税		2,619	2,619	100
電 気 ガ ス 税		1,018	1,018	100
木 材 引 取 税		583	117	20
入 湯 税		7	1	14
犬 税		120	96	80
計		25,500	22,055	86

新しい町は、五カ年建設計画の樹立と予算成立により、ようやく動き始めたわけである。しかし予算執行の面では、合併混乱期のため、町民税の賦課も遅くれ、税収のないところへ伊香部落の大火(三十年四月十二日)に対する出資などもあり予算はできたが現金のやりくりにつまづいてきたのである。商店から品物を買っても支払

倍 額 支 払 い

- …常磐線三河島駅構内三重衝突事故による死者は160名、うち簡易保険加入者は36名で、加入件数は60件、支払保険金額は、709万余円となっている。
- …この時の倍額支払いに該当したものは被保険者数は26名、加入件数は49件、倍額支払金額は302万余円にのぼっている。
- …簡易保険の被保険者が、このような思いがけない事故や不可抗力、第三者の加害行為などで死亡した場合特別の保険料を徴収しないで契約金の倍額が支払われる。
- …最近 6 カ月の東北地方の倍額支払い件数は427件で支払金額は、2156万余円になっているが、死因別をみると作業中の事故死を筆頭に交通事故海上遭難が目立っている(埴郵便局)

簡 易 保 険

これら一時しのぎのため、三十年代中に掛ける一時借入れは九回にも及び、千六百万円に上った。
おろそかになりがちで、チヨツとした火の不始末から大事をひきおこした例がたくさんあります。ともすれば曇さともにおこたりがちな火の元をじゆうぶん注意しましょう。

町 財 政 の う つ り が わ り

合併から今日まで

=①=

火 の 車 の 合 併 時 代

八五〇万円の赤字

起 債 一、〇〇〇万円超す

町村合併後七年、新町建設の安定した段階である現在までには、いろいろな障害が横たわっていました。とりわけ財政の問題は、住民のくらしに直接結びつく町発展の基礎的な問題だけに、多くの曲線もえがかれております。ここでもう一度財政のうつりかわりをみてみましょう。

戦後の市町村の財政は、行政全般にわたる民主化により、極度の負担にあえぐようになった。これを改革する声は、毎日に大きくなってきたが、このとき昭和二十四年が国税財政の根本的解決をはかるため来日したシヤウフ使節団の報告により、にわかに町村合併の必要性が具体化し、昭和二十八年九月一日

「町村合併促進法」が公布になり、同年十月一日から三カ年の時限法として施行された。この法律にもついで埴町と埴原村が合併したのが昭和三十年三月十日、その後同年三月三十一日石井村と高城村の一部が合併し、大きく「埴町」が誕生したのである。しかし、この際各町村が持ち

五 年 建 設 計 画 で き る

一時借入金一、六〇〇万円

寄った財布の中味はいずれもカツツがこれもお才入出差し引き残金なしのものならまだしも、それどころか二十九年度会計の決算では、いずれも赤字となつてあらわれたのである。めでたい合併は、苦難財政乗り切りへのスタートでもあった(各町村赤字額は別表のとおり)また、各町村の持つていた起債(長期借入金)の残高も

旧 埴 町	七百三十三万円
旧 埴 原 村	百三十万円
旧 石 井 村	百七十万円
旧 高 城 村	三百万円
計	一千三百三十万円

にも達し、合併はしたけれど財政のピンチは、はつきりと数字によつてあらわされたわけである。

夏 の 火 災 予 防

危い蚊取線香のつけたまま

災害は忘れたころ起きるものです。夏の火災は、昼間に発生する場合は最も多く、特に本町のように農・山村の地域では危険な時期といえます。一年のうちでいちばん夜の短かい季節で屋外労働が多く、家庭をかえりみるひまが少なく、その上疲労の度が重なります。家の内外の整理、整とんさえもおろそかになりがちで、チヨツとした火の不始末から大事をひきおこした例がたくさんあります。ともすれば曇さともにおこたりがちな火の元をじゆうぶん注意しましょう。

一方五カ年建設計画は、財政のバランスより合併による地域差をなくすことに重点を置いたためか、計画の内容が総花的になり、積極的な事業の実施は、三十年代においても、才入出

差引赤字六百一十千円と百一十千円の支払繰延額(実質的な赤字)を生む結果となった。町の財政は、ここでもまた根本的な計画のねりなおしを迫られたわけである。(以下次号)

愛生園募金決まりました

37年度

不幸な子にまごころを

棚倉町にある堀川愛生園の後援
 会募金の目標額が決まりました
 施設の子のしあわせのため、
 あたため協力をお願いしま
 す。部落別目標額次のとおり。
 ▽堀一区一千円、▽堀二区一
 千七百円、▽堀三区一千九百
 円、▽堀四区一千円、▽堀五
 区一千二百円、▽堀六区一
 千七百円、▽上流井一千九百
 円、▽堀一六六六、▽小高三百
 円、▽西河内上六六六、▽西
 河内中一千円、▽西河内下一
 千円、▽東河内一区一千六百
 円、▽東河内二区一千四百円、▽
 水元一千円、▽八幡一千九百
 円、▽赤坂一千円、▽中野一千
 円、▽竹之内一千六百円、▽板
 田一六六六、▽森ノ根一五〇〇
 円、▽川上一区一千六百円、川上二
 区一千六百円、▽川上三区一
 千二百円、▽川上四区一千円、
 ▽上石井一区一千円、▽上石
 井二区一千五百円、▽稲沢一
 千二百円、▽真名畑一千五百
 円、計六万六千円。

公営住宅は上田組

三件の補助工事入札

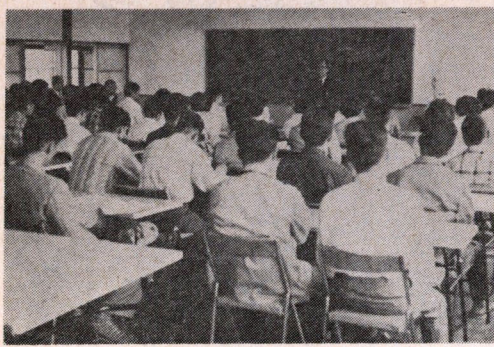
去る七月二十六日、三件の補
 助工事の入札が行われ、それ
 ◆公営住宅
 それ次のとおり決まりました。

ニュース

NEWS

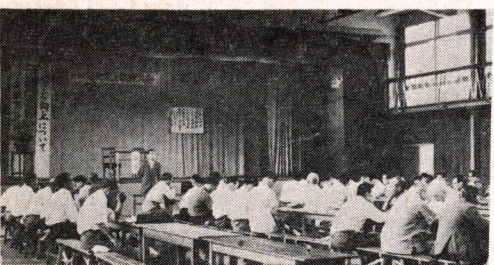
暑さに負けず 青年学級

今年度の青年学級は、去る7月9日から新
 装なった公民館で開かれております。学級生
 は56名ですが、暑さに負けずみな熱心です。
 科目は農林業、気象などのほか体育、音楽、
 料理など。(写真は熱心な学級生)



教育振興のつどい

「町の教育振興はどうしたらよいのだろう
 か」と第1回町教育振興大会は去る7月14
 日中央集会所に開かれた。議題は「学力向上
 について」と「社会教育振興について」の二
 つで、集まった町の役職員や校長先生で活発
 な討議が行なわれた。この会合は今後もた
 れる。(写真は大会のもよう)



植田団地(第一種(十一坪)五
 戸、百八十五万八千円
 梅木町団地(第一種五戸、百八
 十五万八千円
 第二種(九・五坪)十戸、三百
 二十万八千円。以上棚倉町上田
 組へ。

山村振興林道

三六年度から継続の那倉、
 片貝を結ぶ工事。三百八十六万
 円(町深谷組)。

坂ノ下水路災害復旧

九十二万五千円で町助池組

諸車交通止

干泥の橋工事

干泥橋架け替いのため湯殿、
 片貝線は今月一杯車が通れませ
 ん。塙方面から片貝へ行くのに
 は、前田から折籠を通るか、矢
 祭村の宝坂廻りとなりますから
 ご注意下さい。

新たに固定資産評価係

町職員の異動

役場の職制がかわり、新たに
 税務課内に固定資産評価係が設
 けられました。
 このため、これに伴う人事
 異動が去る七月十二日付で発令
 されました。

深谷 正男(課税係長)
 溝母子寮長兼溝保育園長、福
 祉係長へ

石井 道雄(保険係長)
 固定資産評価係長へ

藤田 賢(福祉係長)
 保険係長へ

本多 貞次(庶務課)
 課税係長へ

生方 勝(同)
 溝町選管書記へ

併せて溝町主事
 近藤 真敏(公民館)

住民課へ

緑川 耕一(母子寮長)
 願により退職
 東白川地方町村衛生処理組合
 事務局長へ

県職員採用試験

初級と上級の県職員採用試験
 が次のとおり行なわれる。
 ▽試験の日(第一次)
 九月十六日(日曜日)
 ▽試験地(初級)福島市、郡山
 市、会津若松市、富岡町
 (上級)福島市

▽職種(初級)一般事務A(男
 子)同B(女子)畜産、蚕糸、
 農業土木、林業、土木、建築、
 (上級)一般行政、農業技術、



8月 絆とドクター

◆ものもらい

症状 まつ毛の根本に小さいはれものができ
 て、2、3日で小豆から大豆くらいの赤いかた
 まりとなつて痛む。

これは後には軟かくなり、膿(のう)点が現わ
 れて痛みも次第にやわらぐ。

はれが非常に大きくなって、上下のマブタば
 かりでなく、耳の下あたりまでひろがること
 がある。

手当 いじらずに、スルフアミン剤を内服し
 て、2%の硼酸水(ほうさんすい)で温湿布する
 なお、ペニシリン軟膏(なんこう)をぬり、治ら
 ぬときは医師の切開を受ける。

◆はやりめ

これは細菌によるもので伝染する。

病状 まぶしがり、涙が出たり、虹のような
 色が見え、眼が痛む。粘液膿性の「めやに」が
 出て、結膜が赤く充血し、そこにしばしば出血
 して「めぼし」もできる。

手当 1%の食塩水で洗うとよい。オーレオ
 マイシン、テラマイシン等の抗生物質を0.5
 %の軟膏のかたちで点眼するとよく効く。また
 冷湿布を行なう「めやに」は伝染するから「め
 やに」にふれたときは、千倍の昇水(しょう
 ずい)で手をよく洗うこと。

今月の納税

町県民税	2期
国保税	2期

住民登録
 転入転居
 変更届は
 14日以内

畜産、農業土木、林業、土木、
 建築。
 ▽受験資格(初級)高校卒で昭
 和十一年四月二日以降に生れた
 者または来年三月卒業見込みの
 者(上級)大学卒で昭和四年四
 月二十日以降に生れた者または
 来年三月卒業見込みの者
 ▽問合わせは県庁へ

農事だより

◆お知らせ◆

新しい農業経営のために幻灯スライドがたくさんあります。集会のときなどに利用下さい。なお幻灯機も備えてあります。

スライドの一部

▽畜産

酪農の共同経営
開放式牛舎

豚の多頭飼育

十方羽養鶏をめざす農協

新しい育鶏の技術など

▽稲作

六石六斗の稲作り

秋落田とその改良

稲作技術の診断

湿田の改良など

▽生活改善

生きている家計簿

共同炊事の村

仲間がひとり増えるまで

農繁期の栄養

ご希望の方は、役場産業課までお申し込み下さい。

良質のものを計画的に

これからのそ菜共販



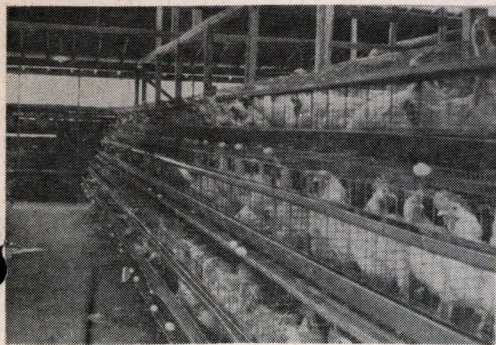
自給の程度で、これの商品率はきわめて低く、生産技術は勿論販売態勢など普通の作物とは比較にならないほど低位にあるのがそ菜の現状です。

青果物を有利に販売し、農家の経済を安定させようというこゝとで、東白青果出荷組合ができましたが、いままでそ菜は自家

真夏のにわとり飼育

涼しい環境が大切

真夏は、暑さ負いで二ワトリは病気にかかりやすくなり、産卵率も低下する。これを防ぐた



めには涼しい環境で飼うことがたいせつ。真夏の飼いは、風通しをよくする。屋根がトタンの場合は、屋根裏にムシロをばって、湿度の上がるのを防ぐ。また日かげになる木がない場合は、ヨシズで目おおいをして日光が鶏舎内に直射しないようにする。

☆飼料 食欲の衰えるときから二ワトリの好きな穀類や良質の魚粉をいままでもり多

考えても日立に二時間、東京に五時間。もう掲町は都市近郊の圏内といわれています。少なくとも平坦地では、近い将来これが要求されるわけで、共販態勢の整備は必要不可欠と

試みに、さきごろ東京の新宿と杉並の野菜市場を視察しましたが、両市場とも本県南地方

く配分して栄養価の高いものを与えるようにする。またビタミン剤、ミネラル、抗生物質などを添加することもたいせつ。そのほか常に新しい冷たい水を与えるようにする。

☆衛生 最近ロイコトソーン(住血原虫病)が全国的に発生しているのに注意したい。この病にかかると、ひなのときは血をはいて死ぬが、成鶏は緑便をしてやせてくる。病気に

の新産地造りに感心をもちておられます。

そ菜産地はつねに新しい土地に向って移動しています。商品にしても白河のトマトは、もう長野、神奈川の産地をのかに

の狭いでいる事実からみても望まれること当然かと思えます。しかし、市場より産地が優位を保つには、良いものを計画的に出荷する態勢におくことが必要です。

実際の販売段階には、赤字の場合もでてくると思いますが、このときが大事で、銘柄獲得のために、ねばり強い根気が必要といえます。

今後出荷の態勢ができたことによつて、そ菜の専業農家群が生まれたいと思われませんが「すぐ」に金もうけができません。という甘い考えをなくし、まず出荷態勢を強力にすることが急務といえます。 (W)



みごとに茂る 水稲直播き田

去る5月1日、試験的に行なつた水稲の直播(じきまき)は写真のようにみごとに茂りました。今後のり期待されています。 =赤坂で

今月の農作業

◎稲作

増収のポイント
穂びイモチを防ぐ

ことです。穂ばらみ

期には一せいに防ぎ

たい(薬剤、水銀粉

剤、穂ぞろい後にも

う一回薬剤散布をす

る。開花期には水を切らさない

ことが必要です。

◎そ菜

秋野菜の蒔く時期です。白菜

大根、その他つけ菜など適期播

種をする。急激な生育をするも

のばかりなので、特に十分な肥

肥(速効性肥料重点)をすこ

とが大切です。初期の害虫防除にはエンドリン等がよい。

◎特用作物

こんにやくの肥大期になりま

す。病害に特に気を配りたい。

腐敗病はまずホルダー液で二回

ぐらい防除した方がよい。ナタ

ネは九月上、中旬頃が播種適期

である。

◎畜産

飼料確保の重要な時期です。

サイロ詰め、乾草、秋時のカブ

など冬に備えて充分確保したい

特に乾草は刈取が早いほど良質

な物ができるとされては八月

中旬迄には仕上げたい。



農業の再生産

農業を毎年続けてゆくためには、労働、施設、資材が前年の生産で消費された分を補うてゆかねばなりません。つまり農業の再生産にとつては農業生産に消費された労働や土地に投じた施設、資材等を農業の生産物の中から補うてゆかねばならず、これができなければ農業経営を繰り返すことはできない。

この生産を前年と同じ規模で再生産してゆくことを「単純再生産」といい、新たに利益を得るために資本を経営につけ加えて規模を拡大してゆくことを「拡大再生産」という。反対に労働や施設、資材を減らしてゆくことを「縮小再生産」という。

編集あとがき

◆暑さが続きます。いかがお過ごしでしょうか、お話しします。八月号をお届けします。不快指数の低下

◆今月から職場の紹介を始めました。おなじみの職場ですが、中へ何かの新しい発見、でもあれば、と念じております。