

水南はな

37年1月1日

発行所
 埧町役場
 編集課
 総務課
 毎月1日発行

町の人口
 (12月1日現在人口)
 男 7,438
 女 8,139
 計 15,577

第 3 号



新年の挨拶

埧町長 近藤 永昌

明けましてお目出度うござい
 ます。
 年新たなる春を迎え、各位
 のご協賛を得て、町政の発展が
 日一日と続けられております。
 三十六年度の主な事業と

しては、埧公民館新築、埧中
 学校増築、田代分校改修、公營
 住宅新築、山形町道改修、伊香
 頭首工(井堰)災害復旧工事、
 国道舗装工事、久慈川河川改
 修工事、米山橋取付道路災害復



新春 今年はある農業の年
 豊かな町造りに向つてスタートしよう!!

旧工事、那倉町管野改良、那
 倉、片貝山村振興林道開設、一
 本木林道工事、保育園増築工
 事、機械化センターの誘致等、
 新らしい町造りが一歩一歩進め
 られ、予算総額の四十五%とい
 う高率の投資的建設事業が、各
 々三月中に完成を目標として進
 められております。

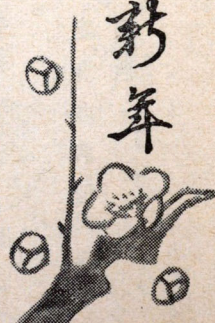
三十七年度においても、各々
 の建設事業が計画されておりま
 すが、本年は特に、農家の生産
 向上をはかり、文化的生活が営
 まれるよう、国の施策に順応し
 て、農村振興をはかるため、関
 係機関に諮つて計画しておりま
 す。明るい町造りに皆さんのご
 協力を重ねてお願い致し、年頭
 のご挨拶といたします。

一月のこよみ

- 一日 元日、初もうで
- 二日 初荷、初夢、書きぞめ
- 七日 七草
- 十日 十日えびす、
- 十一日 鏡開き、蔵開き
- 十四日 しめかざりをとる
- 十五日 成人の日、小正月
- 十六日 やぶ入り
- 十七日 土用
- 二十日 二十日正月、大寒



謹賀新年



下小小鈴菊鈴白大金大 大星鈴
 重野峰木池木坂沢繩 森木
 政研与達栄康邦明佐 義正
 雄吾市雄治徳衛良一 忠男
 青古
 石佐大生金吉加金斎芳上相
 川藤滝方沢田勢沢藤賀妻良
 重義 綽 一 甲 芳 利 卓 衆 義
 文男要裕守良夫郎力爾重 惣 藏

埧町議会

厚生課長 外職員
 経済課長 齊藤勝一
 建設課長 菊池田英明
 税務課長 吉田英明
 総務課長 神欠永忠
 収入役 本多重忠
 助役 福原幹一郎
 町長 近藤永昌

埧町役場

支所を“住民課分室”に

だが不便はかけません

「恒原支所」「高城支所」と呼んでいたものが、「住民課川上分室」或は「住民課植田分室」と改められます。

事務については「住民課に窓口が一本化され、窓口においてすべての用件がすまされるしくになる。」とお知らせしました。その窓口の受付係が本庁にも、川上分室にもあるいは植田分室にもあるということになり、今まで支所でなければならなかった勝本関係とか、その他いろいろな届、願については、本庁でも分室でも差支えないことになりました。しかも、戸籍、住民票謄抄本の請求等については電話でも受け付けるようにし、税金や水道使用料、住宅使用料等も今までどうり預ることにはいたしません。

なお本庁には事務用機械がたくさん入ってきますので、今まで戸籍謄本のように何枚も手で

今度の事務改善と並んで、支所はどのように変つて来るのだろうかとか心配されておられる方もあるかと思つたので、いま計画している支所の概要についてお知らせしよう。

まず「名称」ですが、今まで

新年を迎えて

埴町議会議長 古市貞蔵



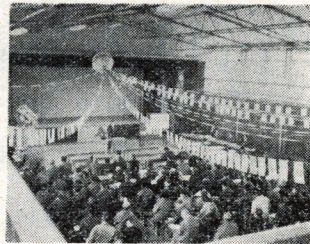
年の新春を迎えるに当りまして紙上よりご挨拶を申し上げます。

全町の皆様、明けましておめでとうございます。一九六一年の多端なる年も終り、力強い虎

書かねばならなかつたものが、短い時間でつくれることとなりなります。本庁と分室の連絡については、オートバイにより午前、午後、二回行う計画で、また急を要するものについてはその都度連絡にあたることにになり少しく不便をかけるまいようにする考えであります。支所区域内の皆さんのご協力をお願いいたします。

町の有権者

36年9月15日現在の有権者数が次のとおり確定した。
男 3,902人
女 4,518人
計 8,420人
昨年と比較して192人減つている



組合長大会風景

陸納税 国税局長表彰

組合長大会終わる

納税貯蓄組合法ができて十年を祝う行事、優良組合表彰式と組合長会は、二百十六人の組合から代表が出席し、去る十一月二十八日中央集会所で開かれた。式は町長、近藤組合連合会長の挨拶があり、続いて永年にわたつて納税に協力した優良組合表彰組合次のおとり

表彰組合次のおとり

▼国税局長表彰
埴本町睦、代表 車田利雄

▼県事務所長表彰
埴栄町第一、代表 木田利秋

埴田商工、代表 金沢市郎

▼町長表彰

埴中央、代表 勝田常三郎

片貝第一、代表 藤田 正信

埴田蔵ノ作、代表 村上 惣吾

農業災害で

代表が陳情

昨年六、九月の豪雨で被害を受けた、農業災害代表十一人は、復旧費の補助等を、他町村並みに上げて欲しいと、十二月二日の議員協議会に陳情した。協議会は「町当局から議案として提出された場合、慎重に審議したい。」と一言回答した。



埴町選挙管理委員会

- 委員長 天野 寛
- 委員 吉田 広
- 委員 大縄 茂一
- 委員 金沢 安吉
- 委員 大縄 茂一

埴町監査委員

- 白坂 邦衛
- 藤田 源一

埴町農業委員会

- 委員長 近藤 貞寿
- 委員 大森 卓太郎
- 委員 星 顕正
- 委員 相良 義男
- 委員 斎藤 利力
- 委員 藤田 重雄
- 委員 芳賀 賢次郎
- 委員 下重 用助
- 委員 松本 博光
- 委員 戸井 耕民
- 委員 藤田 竹治郎
- 委員 青砥 嘉雄
- 委員 加勢 美雄
- 委員 鈴木 昭男
- 委員 金沢 源蔵
- 委員 近藤 林作
- 委員 鈴木 丑光
- 委員 緑川 剛
- 委員 富田 春男
- 委員 車田 英三郎
- 委員 諸根 孝一
- 委員 近藤 永昌

埴町固定資産評価審査委員会

- 委員長 鈴木 大亮
- 委員 下重友右衛門
- 委員 本多 重蔵



農業の先進地 長野県をたずねて

農業振興視察班報告記

農業者の方々が、他産業の商工業業者や、給与所得者等と同じ労働や、企業報酬を得て、大きく前進している現代社会の一員としてよりよい生活ができるように、いろいろ考え努力していると同じく、いやそれ以上に、町では真真に、新しい時代に生きる農業振興方策を推し進めるため頭を痛め、勉強しております。

その一つとして、「百聞は一見にしかず」との諺にない、実際に目でみて、自信をつけ事に当ることが大切なので、進んだ農業施策や、経営を行つての適当な地をさがして、たところ、農林省の耳に入り、勉強するならいろいろと条件が合致して、新しい生き方をしている長野県を是非との推せんがあり、山間狭隘の地における農業施策のあり方を視察勉強し、知識を新たにしたい、三十七年度以降の埴町農業振興を計画するため、去る十一月月上旬に農業団体の長五人と、二人の事務局員とで視察班を編成、満月の夜行列車で長野入りした。

自給農業から

生産農業へ

まず県庁の振興企画員の時代が構じられていた特にて三十六年度に加えた新たな施策は次のことす。

- ◆農業技術指導の一元均一化◆
県下三千五百人の農業関係技術者、県、郡、市町村の三段階に技術者連絡協議会の組織をもち、農業経営技術の統一指導研さんをはかられている。
- ◆農業近代化モデル地区造成◆
地域農業（それぞれの地帯別農業）の生産地形成（集約的な農産物の生産を進めるなかで自立経営農家（農業経営規模が大きく農業で独り立ちし、文化生活の可能な農家）を育てること

が構じられていた特にて三十六年度に加えた新たな施策は次のことす。



へき地に 畜産技術員を配置

- ◆農業機械化センター設置◆
急速に普及した機械の利用を大きな機械作業に変更し、これを扱う技術者の養成と営農の実験を行っている。
- 研修施設（松本市に設置されている）
- ステーション（方部別に五ヶ所）
- 作業所（最末端作業実施所、三十六ヶ所）
- ◆前年度からの継続農業基本対策◆
 - ①協業化の促進
県下の協業経営者から二二三ヶ所を抽出して、実態調査と農業化相談所を行なっている。
 - ②農業近代化推進
自立経営農家の育成と農業化を進めるため、自立経営農家十

普通畑がへり

果樹栽培が二・六倍

農業県長野においても、農家戸数は三万一千戸で二十五年を百として、九十三に指数がだんだん減つており、経営形態も、総農家中五十％が専業農家だったのが、三十二％に減少し、大規模農家が若干増え、小規模農家の兼業へ大巾に移行している。種類別経営耕地は、桑園の二十％と普通畑が大巾に減り、反面果樹二・六倍に増加し、一戸当た

一般耕地改善についても、保温折衷田代の一農業者によつて創案され、県農業試験場で技術的完成をみただけであつて、農業者の新しい技術導入は、真けんそのもの、非常に積極的で秋落田の改良、農業機械による省力化が実施されている。

長野県における農業近代化の方向としては、山間傾斜の立地条件のもとで、農業構造改善

視察班は、県庁推せんの下高井郡木島村と、小県郡青木村塩田町（いずれも当町と条件が似ている）の概要にふれていただき、期待と成果に満ちて長野県を後にしました。（経 済 課）

謹賀新年 笹原財産区管理会

会 長	鈴木 久次	委員	大森耕太郎
副 長	大縄 佐一	同	富田 春男
同	藤田 源一	同	本多 重蔵
同	近藤 輪市		

埴町消防団

団 長	深谷 定雄	第二	大滝 浩
副 長	上妻 祐雄	第三	園部 幸弘
同	鈴木 逸郎	第四	鈴木 昭男
同	佐川 金広	第五	菊池 義夫
訓練部長	鈴木 仲寛	第六	金沢 明
庶務部長	芳賀 重男	第七	福原 昌之
第一分団長	吉田 甲治		

民生委員推薦会

委員長	鈴木 久次	委員	吉田 代助
委員	大滝 要	同	佐川卯女子
同	金沢 武夫	同	木村 宗喬
同	森山 貞良	同	八幡 吉寿
同	鈴木 実	同	吉田 英明
同	本多 重蔵	同	緑川 耕一
同	金沢 明良	同	石川 正美

明るくなる猫穴松塚部落

電灯のない部落解消へ

「不自由を常と思えば不足なし」と云ふことばがあるがそのことにあまりなれすぎたり習慣づけられたりするとかくそのものの価値や有難みがわからなくなつたりするに似たりするものである。空気がなければ生きていけないのにその空気が有難さを忘れていくように、そういうものの一つに電気がある。停電や電休日とその有難さがつくづく感じられる。電気は人間生活に欠くことのできないものになつてゐる。電灯、ラチオ、テレビ、映画、電信、電

話、電熱、モーター等々その他電氣を利用したものは数知れない、まさに文明の利器である。このように我々日常生活と切りはなすことのできない電氣の恩恵に浴さない部落がまだ増町にもある。

業をしたり、勉強しているお氣の毒な人々に同情したい。ヒュッテ(山小屋)の一夜や、キャンプ生活なら詩的でもあろうがこうした部落に電灯がつく、思つただけでも心があたまる。それは那倉の松塚部落と東河内うす暗い石油ランプのもとで夜の猫穴部落である。松塚は六

戸、猫穴は十一戸で事業費は松塚が八十八万八千円、猫穴が八十三万四千円で笹原、埴農協が主体で事業を進めている。近いうちにこれらの部落に明るい電灯がとり一躍して文化の風が吹き込み、ラジオ、テレビをはじめ電氣洗濯機までお目見得することでしょう、地区の方々の喜び、明るい表情が今から思いうかばれる、だんだんにわが町から無電灯部落を無くしたいものである。

通算年金制度ができる

国民皆年金に大きく前進

新らしく生れたこの制度は、老令になつた場合国民だれもが年金を受けられるという国民皆年金の理想を達成するためにできあがつた制度です。つまり、各公的年金制度(恩給組合、厚生年金等)における本来の老令年金、または退職年金の受ける資格を満たしていないが、各制度の期間を通算すれば一定の年限に達する者に対し、各制度からその加入期間に見合う年金を支給しようというものです。例えば、現在国民年金の被保険者が二年もしくは三年後に公務員又は会社員になつた場合納めた期間と、後に納めた期間とが通算され、年金が支給されるわけです。また、軍人恩給や一般恩給等の受給資格者も国民年金に加

入できるようになりました。このような方が一年以上保険料を納めた場合(恩給以外に)、納付した期間に応じ通算老令年金が支給されます。また夫が公務員であるとか会社員である方の配偶者は任意加入しない場合でもこれを通算の対象期間とし、国民年金に任意加入して、一年以上保険料を納付すれば通算老令年金が受けられます。

農業基本調査にご協力を

農業基本調査は、昭和二十七年から毎年調査を実施しておりま

す。今年もお忙しいところ皆さんに協力をお願いすることになりました。この調査は、県並びに町の農業に関する実態を調査し、農業施策立案の基礎資料として欠くことのできない大切なものです。

訂正

十二月号の火災の記事で過去四年間に灰になつてしまひましたもの一萬五千九百九十八円は、一十六万円のあやまりでした。

国民年金保険料納付促進月間

今月は国民年金保険料第3期分の納期です、忘れず納付いたしましょう。

三十才の埴駅

水郡線は、昭和九年十二月、谷田川と棚倉の間の開通を最後に全線開通しましたが、これより先昭和六年十月十日に磐城

埴町区長

- 埴一車田英三郎、埴二鈴木富次、埴三小野正雄、埴四勝田年光、埴五小藤芳雄、埴六近藤正美、上渡井藤田義晴、竹之内下重茂友、赤坂近藤健之助、八幡青戸久信、水元鈴木義人、中野荒川良男、西河内上菊地寛一、西河内中上妻忠三郎、西河内下根本志一、堀越佐藤良市、小高鈴木三郎、東河内一鈴木八郎、東河内二星喜久男、板庭寺島利男、中塚鈴木一雄、川上一白石春一、川上二白石一則、川上三
- 西森二郎、川上四藤田喜一、前田鈴木喜八、木野反一金沢辰雄、木野反二近藤正春、湯岐大森芳一片貝大森四郎、矢塚益子喜一、那倉鈴木正治、大蔵鈴木圭一、折倉寺内源重、大畑神永恵一、森之根金田安司、山形星田代藤田為次、田代農場吉田善春、田野作星要右衛門、上石井一稻守隆男、上石井二石川常広、真名畑鈴木晋、植田金沢金一郎、伊香増子良栄、台信藤田一、稻沢戸井田与平

税金の納付は

町金庫へ

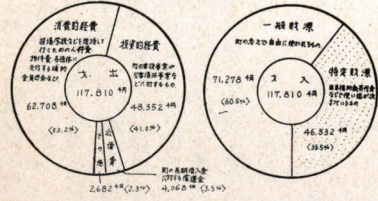
税金は、役場の窓口ではお預かりできません。町の金庫となつてゐる東邦銀行埴支店、白河信用金庫埴支店へ納入下さい。ゆたかな町造りのため、税金は納期内に納入されるようお願いいたします。

町の予算は

どのような構成になつてゐるのか?

昭和36年度に編成された一般会計の構成状況をわかりやすく図解で示すと次のとおりです。

予算構成図表 (10月支分)



父のいない子に扶養手当

「児童扶養手当法」ができる

- こんど「児童扶養手当法」という法律ができて、今年の一月一日から施行されることになり、その申請の手続きは、昨年十二月から行なわれております。
- この法律の目的は「父と一緒に住んでいない児童について、手当を支給し、その幸福をはかる」ということで、扶養手当は、次のような児童の母が、その児童を保護しているとき、あるいは、母以外の者が養育しているときに、その母または養育者に支給されます。

- 一、父母が婚姻を解消した児童
 - 二、父が死亡した児童
 - 三、父が痲痺の状態にある児童
 - 四、父が生死不明の児童
 - 五、その他法令で定めるもの
- しかし、このような状態にあるものであっても、次のようなことがらにあてはまるときは、手当は支給されません。
- 一、児童または母、若しくは母以外の養育者が、公的年金を受けることができるとき。
 - 二、児童が父、若しくは母の死亡について、労働基準法等の規定による遺族補償費を受けることができるとき（支給されない期間は六年間）
 - 三、児童が父に支給される公的年金の加算の対象になつていないとき。
 - 四、児童が里親に委託されているとき。
 - 五、児童が母の配偶者（継父）に養育されているとき。
- また次のような場合には一年間支給が停止されます。
- 一、母または母以外の養育者が、前年において十三万円をこえる所得があつたとき。
 - 二、母の扶養義務者で、母と一緒に住んでいる者が、前年において五十万円をこえる所得があつたとき。
- 手当の額は、一ヶ月につき第一子が八百円、第二子が四百円、第三子以下が一人につき二百円となっており、毎年一月、五月、九月に四ヶ月分づつ支給されます。

国民年金手帳で 電気コタツを当てる

国民年金啓蒙のため、昨年十一月行なわれた国民年金手帳番号による抽せんの結果、埴町では次の方が当選いたしました。

一等賞（高級電気コタツ）
大字伊香子高ノ里、吉田ムメおさん。

三等賞（上質年金タオル）
大字大蔵字津辺ノ栖、鈴木かねさん。



なお、特賞の電気洗濯機は、田村郡田村町の高田四郎さんでした。

お知らせ
新しく十円、二百円印紙が発行されました。これからの保険料前納は、割引印紙で。

当せんした電気コタツにあたる吉田さん

歳末助け合い募金 9万円を超す

埴中生徒会から衣類ノートなど

町内をあげて歳末たすけあい運動が進められるや、植田区を

中学卒後は適 用しない

なお「児童」とは義務教育終了前の子供をいい、「政令で定めるもの」とは次のような児童をいいます。

- 一、父に引き続き一年以上遺棄さされている児童
- 二、父が法令により引き続き一年以上拘禁されている児童
- 三、母が婚姻によらないで懐胎してできた児童
- 四、前号に該当するかどうか明らかでない児童（捨児等）

該当される方はお早めに厚生課まで申し出て下さい。

皮切りに、各官衙、団体などから、愛の募金がぞくぞく集まりこの額は九万四千円に達した。特に埴中学校の生徒会では、募金の外衣類、ノートなどを集め、町内の恵まれない友達に配つて下さいと町役場に持参したこれは年末までに該当者に、民生委員の手を通じてそれぞれ配られました。

自衛官を募集

いま自衛官を募集しております。心身共に強健で、昭和37年1月1日現在で十八才以上二十五才未満の男子。学歴は問いません。申込みは厚生課まで。受付期間は一月二十五日ですが、期間がすぎても地方連絡部（福島市）または各試験場で当日直接受け付けています。

しあわせな生活のために 国民健康保険制度

国 保 税

直接町民の皆さんに渡る徴税令書に税額が記入されるには、どのような計算方法が用いられているか述べてみます。それは、税金のキツプを出してみてわかるように、次のような項目にわかれています。

「所得割」総所得金額から九万円をひいた額に、百分の三・七八をかけたもの

「資産割」固定資産税額に対して百分の一・九をかけたもの

「均等割」被保険者ひとりに対して二百円

「世帯平等割」被保険者世帯に平等に七百円

そして税額が五万円を超える場合は、このように税金は、三千六百二十八円になり、これを四回に納めてもらうわけです。

世帯平等割 700
均等割 200×5=1,000
合計 3,628

合は、五万円が限度額になつてそれ以上は、かからないことになりませう。

では、五大家族で所得が十二万九千円、固定資産税が、三千八百二十円かかっている世帯をみてみましょう。

所得割 129,000-90,000 = 39,000
資産割 39,000×3.78 = 1,474
3,820×11.9 = 454
100

絆とクワ

病気の症状と応急手当

急性扁桃腺炎： 咽喉の両側にある梅干の種のようなものが扁桃腺で、これが細菌感染等で炎症を起すのである。感冒が原因となることが多いが、ハシカ、猩紅熱、百日咳等にも併発する。

症状： 38、9度の熱が出る。咽喉が痛み物をのみくだしても耳の方まで痛みがひびき、下アゴがはれ、くびが動かせなくなる。頭痛も伴ない。熱のために腰が痛んだり、よく眠れないこともある。舌に黄白色の苔が一面にでき、舌や喉が乾く。

手当： 温かくして下熱剤を服用し、2%の重曹水か食塩水でうがいをして、局所にルゴール液を塗り、冷湿布をすれば効果がある。

農事だより

◇お知らせ◇

養蚕中堅青年体験発表大会をテープに録音してありますからご利用下さい。

農業図書室内

- 農業協会の実際 藤中信頼
- 最新農業講座全二巻 竹山静夫
- 農業経営入門 吉田寛一
- 酪農経営ノート 三田、
- 和牛の肥育 大川忠男
- 養鶏一二月月 木村唯一
- 獣医の来るまで 平井次郎
- 和牛飼育一二月月 石原盛衛
- 水田酪農実際と進歩 高橋明
- 牛の空胎 平井次郎
- 実用サイレーシとサイロ 森本 宏
- 家畜産産の手引 平井次郎
- 飼料作物百科 栗原喜二
- 豚の肥育飼料と販売 栗原武
- 実用養鶏農家の進め方 栗原善徳
- 鶏病図鑑 喜田村 修
- 畜産読本 堀 英直
- 飼肥木木の植栽法 倉田益三
- 牧草図鑑 牧野忠夫

十年後の稲作はどうなる

増収にはまず土地改良

農家のみなさんよいお年をとお迎えること存じます。気分が新らたになり、昨年の反省やら今年の計画など、いろいろ想いをめぐらしておいでのことと存じます。

農業の技術の上で、長い間夢ととして、空想に等しいと考えられたことが、どんどん実現している昨今です。そこでまだまだ現実性が薄く、夢としてお読み願いたいと思いますが、十年後の稲作はどうなるか、ということを考えてみましょう。

土地が広く、整備される(苗代を作らないで、直接田んぼに種を蒔く。)の普及、除草剤は効力すぐれたものがどんどん使われ、現在の中耕除草法

稲作の基礎である水田は、大区画に土地改良が進み、広い農

道と完全な灌排水路に整備され、大型機械がとり入れられる。

稲作用機械がかかる。能率の高い大型の機械がさかんに使われるようになる。

農家の労働力が少なくなるので、手間のからない直播栽培(苗代を作らないで、直接田んぼに種を蒔く。)の普及、除草

剤は効力すぐれたものがどんどん使われ、現在の中耕除草法

に、栽培期間の調節ができる。早期稲もかなりの普及が見込まれる。

最近すでに大型ビニールハウスによる共同育苗が各地で行なわれているので、今後大いに

早期栽培が普及される。直播がさかんにになると同時に、

肥料のやり方は、経済的でしかもむだのない使い方の研究が進む。

以上大まかなことについて考えてみたが、いずれもこうなるであろうとするもので、これよりもっと進むもの、あるいはそこまで行かないものなど、十年たつてみないとわかりません。いざいざ全体的にみて、育苗、水のかけ引き、機械化、病害虫の防除など、いろいろの面で集団化しなければならぬというところはなすげると思いますが、

現実にもどつて埤町の田んぼをみてみた場合、十年後でもビクともしない水田のための土地改良が先決事項であると思われま

取入れられる技術である。肥料のやり方がわかる。

以上大まかなことについて考えてみたが、いずれもこうなるであろうとするもので、これよりもっと進むもの、あるいはそこまで行かないものなど、十年たつてみないとわかりません。いざいざ全体的にみて、育苗、水のかけ引き、機械化、病害虫の防除など、いろいろの面で集団化しなければならぬというところはなすげると思いますが、

くらしの研究

正月の食物
つかれた時は単純なもの特に果物や野菜を好む人が多いです。野菜の大半はアルカリ性食品で人間には欠かせぬ養分ですが、欠かせぬ養分です。

チンは恐ろしいガンを誘発することが確かめられています。防腐剤も多量に含まれていると中毒作用を起こすことがあります。栄養にもカロリーにもならないものはなるべく食べない方がよいのです。

が、この大事な野菜を皆さん十分に摂取できるように正月の献立に気を付けましょう。動物性食品の魚、肉、卵や米、麦等の穀類食品のみを続けると血液がとかく酸性になりがちでじゅんかんを悪くし、血圧の上昇の原因の一つにもなります。ビタミンABCを含む野菜をお忘れなく。

関係機関では、普段から調査はしていますが、加工品に添加物が増える場合はレッテルに明記する規則になっています。例えばしょう油に入っている防腐剤は名前とその量が書いてあります。

有害な色素や甘味

美しい食べ物には、つい心ひかれるものですが、人工着色は体にいろいろの害を及ぼすもの。ですから気を付けましょう。例えば黄色く染めたタケアンは体によくありませんし、ズル

足になり身体が弱くなるので努めて日光浴と適度の健走を考え。家畜が健康を維持するためには豊富な飼料と共に忘れてはいけない事がある。

編集者一同

- 深谷正男
- 石井道雄
- 菊池昌隆
- 神永秀郎
- 松山裕彦
- 神永 忠
- ◆「一年の計は元日にあり」と昔からいわれていますが、今年一般に金づまりの年といわれています。明るくくらしのため、お互いに貯蓄したいものです。
- ◆「父と一緒にくらしたい」とお子さんに、扶養手当が支給されます。該当される方はお早めに厚生課まで。

1月農作業メモ

▽経営△
土と汗まみれになつて働いた一年間を振り返つてみたい。家計簿の総決算をするとかいろいろの面から我が家の経営をみつめ、更に新しい部門をとり入れるとか、改善すべき点など、じっくりと考えて新しい年昭和三十七年の計画をたてたい。家族みんなで充分話しあつて。

▽稲作△
ビニール畑苗代を作るのに一

冬になると、家畜が小屋に閉じこめられ、運動不足や日光浴不

足になり身体が弱くなるので努めて日光浴と適度の健走を考え。家畜が健康を維持するためには豊富な飼料と共に忘れてはいけない事がある。

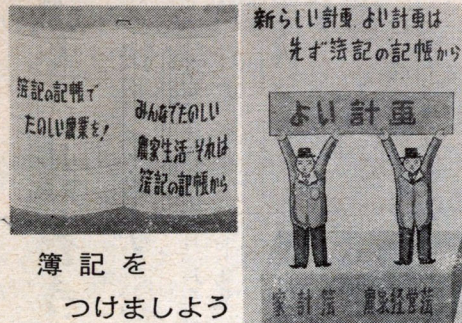
◆「一年の計は元日にあり」と昔からいわれていますが、今年一般に金づまりの年といわれています。明るくくらしのため、お互いに貯蓄したいものです。

◆「父と一緒にくらしたい」とお子さんに、扶養手当が支給されます。該当される方はお早めに厚生課まで。

◆「一年の計は元日にあり」と昔からいわれていますが、今年一般に金づまりの年といわれています。明るくくらしのため、お互いに貯蓄したいものです。

◆「父と一緒にくらしたい」とお子さんに、扶養手当が支給されます。該当される方はお早めに厚生課まで。

◆「一年の計は元日にあり」と昔からいわれていますが、今年一般に金づまりの年といわれています。明るくくらしのため、お互いに貯蓄したいものです。



簿記をつけましょう。はたして、自分の農業経営はもうかっているか? この答えを出してくれるのは簿記による記録以外はありません。しっかりと簿記をとることで、所得の近道です。今年こそ簿記をつけましょう。

冬になると、家畜が小屋に閉じこめられ、運動不足や日光浴不

足になり身体が弱くなるので努めて日光浴と適度の健走を考え。家畜が健康を維持するためには豊富な飼料と共に忘れてはいけない事がある。

◆「一年の計は元日にあり」と昔からいわれていますが、今年一般に金づまりの年といわれています。明るくくらしのため、お互いに貯蓄したいものです。

◆「父と一緒にくらしたい」とお子さんに、扶養手当が支給されます。該当される方はお早めに厚生課まで。

◆「一年の計は元日にあり」と昔からいわれていますが、今年一般に金づまりの年といわれています。明るくくらしのため、お互いに貯蓄したいものです。

◆「父と一緒にくらしたい」とお子さんに、扶養手当が支給されます。該当される方はお早めに厚生課まで。

◆「一年の計は元日にあり」と昔からいわれていますが、今年一般に金づまりの年といわれています。明るくくらしのため、お互いに貯蓄したいものです。

◆「父と一緒にくらしたい」とお子さんに、扶養手当が支給されます。該当される方はお早めに厚生課まで。

◆「一年の計は元日にあり」と昔からいわれていますが、今年一般に金づまりの年といわれています。明るくくらしのため、お互いに貯蓄したいものです。