

# 山なほ

## 玄報

36年12月1日

発行所 場役編集課  
 場 町 務 課  
 編 集 課  
 総 務 課  
 毎月1日発行

恵まれぬ人達のため  
 に……。  
 歳末たすけあ  
 い運動。に  
 ご協力下さい。

第 2 号

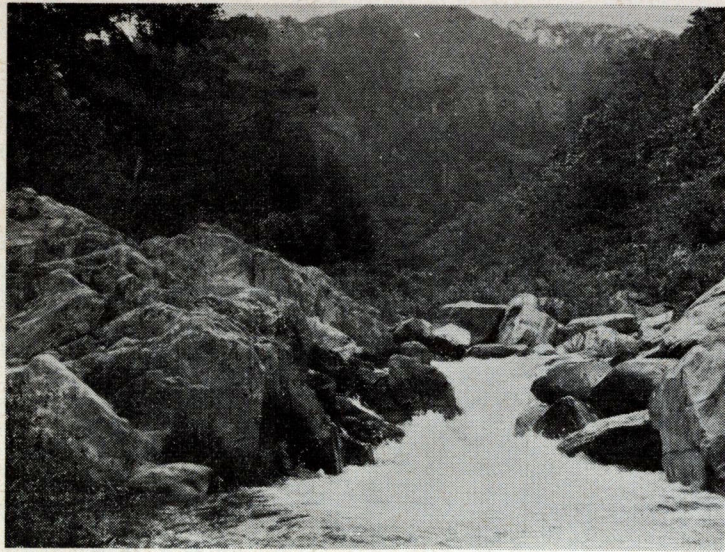
### 火災は恐ろしい!!

### 四年間に一千六百万円が灰

初冬のおとずれとともに、野  
 良仕事や冬仕度に、急に忙しく  
 なつて来ました。山と積れた稲  
 束と澄みきつた大気に、皆が幸  
 せを感じるのが、ちょうど今で  
 す。しかし、毎年今頃から増え  
 てくるのが火災なのです。幸福  
 の絶頂から不幸の深みに一度に  
 人々をたたき落してしまふ火事  
 の季節がおとすれて来たので  
 す。

焼け出されてしまつてから、  
 寒空に向つて泣いてみるもあと  
 の祭、何事でもそうですが、「一  
 こぼぬ先の杖」が大切です。  
 火の手があつてから水を「  
 「家財道具を」ときわいでも仕  
 方ありません。消防団が作業を  
 はじめてからでは遅いのです。  
 こんなことは誰でも知つてい  
 る。

ことなのですが、一番大切で案  
 外忘れがちなのが「ちよつとし  
 た注意」であるようです。  
 塙町で、過去四年間に灰にな  
 つてしまつたものを、お金にみ  
 つると一萬五千九百九十八円  
 という額になります。この「お  
 金」で町営住宅を建てると六五  
 軒たちます。また、町民ひとり  
 に割り当てると一千一百円にな  
 ります。町民全部が  
 聖徳太子を一枚つづ  
 たきつけに使つたこ  
 とと同じことになる  
 のです。



川上川の溪流「蒼ヶ島」

皆さんが次のこと  
 に注意するならば、火  
 事の数は十分の一位  
 に減るにちがひあり  
 ません。

- 1 子供の火遊びの  
 おそろしさを充分  
 子供にいつてきか  
 せる。
- 2 たき火の時は、  
 必ず水を用意し、  
 燃え残りに充分水

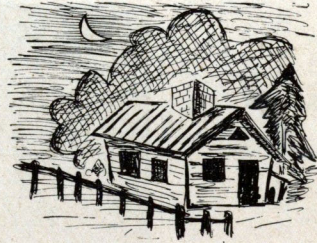
△ 有史以来の大豊作といわれた今年は、又塙町始つて以来の  
 △ 災害の多い年でもありました。六月の台風第六号による大  
 △ 字塙地内の床下浸水五十五戸をはじめ、町道関係で百八十  
 △ 八戸、一般土木で百戸、農業用施設で二千二百七十戸、  
 △ 主要農作物関係で二千八百八十戸の被害を出しました。  
 △ 又九月六日の夜半の集中豪雨には、二百ミリ近い雨量を記  
 △ 録し、軽傷二人、半壊家屋一戸、床下浸水八十二戸、一般  
 △ 土木九十戸、農業土木五百九十戸、主要農作物一千二  
 △ 百九十戸という被害になつてい

△ これらの災害に対して町では  
 早速伝染病や病虫害発生の予防  
 対策として、薬剤の散布を行な  
 い、又土木関係の災害について  
 は、早速予算措置をし、一部復  
 旧工事をしましたが、残りは予  
 算措置のつき次第、復旧したい  
 考えであります。

△ 農業土木のうち、最も被害の  
 大きかつたのは、伊香頭首工  
 (堰)で約七百五十万円、植田  
 の水路が約百二十万円、台宿の

- 3 外出のさい「コタツ」の火  
 等に充分注意をせらう。
- 4 風呂や「かまど」の残り火を  
 必ず整理するようにする。
- 5 十年に一度位、電燈線等の  
 検査をせらう。
- 6 石油コンロの使用法を誤ま  
 らないよう注意する。
- 7 寝る前に必ず火の元を見  
 る習慣をつける。
- 8 タバコの吸いがらなど無雑  
 作にすてない。
- 9 煙突掃除を毎月必ず励行  
 すること。

以上のごことに注意すれば、天  
 災以外の火事はきつと防げるは  
 ずです。  
 「火を出すも 出さぬも  
 皆さんへの火の用心」



- 六月災害復旧決定分
- 農地 千本、一万九千円
  - 頭首工 下川原、七百四十三万五千円
  - 水路 班、四十三万六千円、千本、百五十四万九千円
  - 道路 下植田、三十一万一千円
  - 九月災害査定通過分
  - 農地 又六、四十八万四千円
  - 太鼓館、七万七千円
  - 水路 下稻沢、五十八万二千円、坂下、一百十五万八千円、桑木田、十七万六千円、赤沢、十四万七千円、炭釜、十七万円、太鼓館、十八万八千円
  - 頭首工 荒屋、五十五万八千円、太鼓館、六十二万九千円
  - 水路 平、六十四万七千円
  - 農道 赤坂、十三万八千円、これら災害の復旧については、関係者の方々と真剣にとりくむかゝりますが、一般の方々も災害に対する普段の心構えと管理について充分な注意をお願いしたいと思ひます。

### いままでにない災害の年

筆頭は伊香堰

- 十二月のよめ
- 一日 映画の日
  - 四日 入権週間
  - 七日 大雪
  - 八日 針供養
  - 十五日 年賀郵便特別扱始め
  - 二十二日 冬至
  - 二十三日 皇太子誕生日
  - 二十五日 クリスマス
  - 二十八日 官庁ご用納め
  - 三十一日 年越し、除夜の鐘

# 私たちが生活と納税

町では、新しい町づくりのため事業計画をたて仕事をすすめておりますがその数も年々ともにも多くなつてきています。

昨年度は塙原小学校の改築、米山永久橋の完成、その他多くの事業を行ないました。

本年は畜産振興の一つとして那倉地区への町営牧場の施設、また奥地開発林

## 町営住宅敷地買収など

### 臨時議会

本年第四回臨時議会は、去る十一月十六日午後一時招集され、次の六件を審議、いずれも原案可決された。

○土地買収について  
本年度榎木町に建築される、町営住宅の敷地として、買取額六十八万八千七百円。

○請負契約締結について (三件)  
町営住宅の請負契約、塙中学校増築工事の請負契約及び田代分校新築工事の請負契約。

○昭和三十六年度塙町歳入歳出追加更正予算  
学校建築など百五十八万七千六百七十円追加

道、開拓道路の新設、二級国道福島水戸線町内の舗装、その他教育、社会、消防、衛生、商工関係等多くの事業が繰り込まれております。もちろん今度の台風、豪雨のために被った災害の復旧事業も見込まれているわけですが、

この中にはすでに完成したものもありますが、工事に着手し進行中のもの、あるいはまだ工事に着手しないものもたくさんあります。本年度の事業期間はあと四月月ありますが、この期間内にこれらの事業を完成させなければならぬわけですから、仕事を進めて行くのには何が必要でしょうか。事業の裏付けをするものは資金(財源)であります。そしてこの資金は税金によつて賄われます。町が行なう仕事に支払われるお金は税金であり私たちの生活と納税は直結されているわけですから、

塙町の場合、一番後の町税の納期限が本月二十五日ですからこれで一切の町税の納期限が過ぎることになります。新しい町づくり資金である税金は、本月の最終納期日までに完納されますよう、よろしくお願いいたします。

新暦の正月を、みんな心からお祝いしている時代です。

おらげは旧正月だ、新正月なんて農家に合っていない、山仕事で忙しいんで、さあ、山へ行こう。

なんと悲しいおとさんでしょう。しばらくぶりに、なつかしい故郷に胸をはずませて帰ってきた娘さんがいるのに……。

いつくるかわからない年初の客を、十日も二十日も待つている。旧正月の「しきたり」は、家庭の主婦を泣かせています。となりの町村では、来年の正月から新暦にふみきました。私達の生活も、新しい時代に合せて、楽しい正月を新暦ですませたいものです。

(塙町公民館)

## 正月は新暦で

あなたの息子さんが、娘さんが新年には都会から帰ってきます。

小学校や中学校の子供さんも楽しい正月を今から行つてます。郵便配達夫さんが大きなカバンから年賀状

昭和37年度  
賀詞交歓会

1月1日、午前11時  
塙町中央集会所  
希望者全部  
150円  
1人  
塙町公民館  
12月20日  
申込期限  
11月11日  
申込前  
ご参加下さい

### 小荷物は早目に

年末からお正月にかけて、鉄道ではふだんの月の二倍ぐらいの人や荷物が運ばれます。鉄道託送の場合はなるべく早目にお出しにお出しになるよう駅ではのぞんでいます。

## 今年度最終工事

### 塙中など契約おわる

今年度町営住宅建築についてはこのほどやつと敷地問題も解決し、榎木町団地に三反五畝の土地買収も済み、工事の請負契約も結ばれました。又中学生が急に増えるのでこの対策として検討中であつた、塙中学校も増築されることになり、又老朽校舎で改築をよきなくされていた笹原小学校田代分校も改築されることになり、ともに工事の請負契約も締結されました。

詳細は次の通りです。

- 一、町営住宅建設工事
  - 1 工事量 木造平屋建七ノ
  - 2 請負契約金 三百八十八万円
- 二、塙中学校増築工事
  - 1 工事量 木造二階建、スレート瓦葺、延坪百二十二坪、一棟
  - 2 請負契約金 四百五十万円
- 三、笹原小学校田代分校新築工事
  - 1 工事量 木造平屋建、スレート瓦葺、建坪四十四坪、一棟
  - 2 請負契約金 四百五十万円
- 四、契約者 大滝工務店
- 五、工事期間 町営住宅に同じ
- 六、契約者 榎倉町
- 七、工事期間 町営住宅に同じ
- 八、契約者 上田商店
- 九、工事期間 町営住宅におおみえし、又塙中、田代分校も来春の新学期頃には築請し、校舎が建築されます。

## 役場の事務はどのように変わる

① 窓口事務

「事務改善」の第一歩として、町では今取扱っている仕事を、窓口、組織、文書、税務、会計の五つに分けて、なるべく簡単な方法で、わかりやすく、しかも確実に処理するには、どのようなあるべきかと、細かに検討しております。そこで今月は、最も皆さん方に関係の多い、窓口関係からお知らせします。

窓口事務の中には、戸籍関係の届とか、配給、印鑑証明とか皆さん方が役場に来、又は利用する大部分のものが含まれており、現在では、戸籍、印鑑、住民登録については厚生課で、移動証明や配給については経済課というように、ただ届出をするだけのことが、内容によつて役場の中を、行ったり、来たりしなければならぬような仕組みになっております。

そこで、このような届、申請とか、共通する事務を、何とか一か所に置いてまとめ、済ませた方が不便をかけないで、しかも確実に処理できるのではないかと考えられるわけで、ここに



あなたさえ飲まねば  
消える密造酒

窓口「事務の改善」が浮かんでくるわけです。

これによつて、台帳類などもそれぞれ係で持つていたものを、一つの台帳に統合されるので労力の節減にもなり、能率的になるわけです。

又皆さんが、何かの相談にこられた場合、現在は、直接係にこられておりますが、これらも住民相談室(仮の名)で話し合うことができ、やわらかい、ふんいきの中で活発な意見を、同僚とすることもできます。

このように、役場に用事のある方は、窓口で申し出れば、そこであらゆる用事が足せるよう改善しようとするわけです。

☆ 人権相談所開設 ☆

「人権」とは1口にいつて「私達が国家社会において、幸福な生活を営むに必要な人間としての権利」ということができましよう。今月の4日から10日まで人権週間です。人権を侵されて悩んでいる人がありましたら、次のとおり相談所が開かれますから気軽に、ご相談することをおすすめます。

- ◇と き 12月4日 午前10時～午後3時
- ◇と ころ 矢祭村公民館
- ◇相談内容 人権のこと一切
- ◇費用 無料です。
- ◇相談担当 人権擁護委員外

開発を待つ湯岐温泉



★十一月臨時議会の開会前、白石禎美翁が、将来の町の発展策の一つとして、湯岐開発★  
 ★についてのべられましたが、翁の熱意によりこのほど温泉開発では有名な、東北開発★  
 ★審議会専門委員、日本温泉厚生協会顧問安齋徹氏を招き、現地調査を行いました。★

現地調査の結果は、「湯貴は品位が高く、立地条件もよい、これ程のところが、ほとんど人工を加えられずに自然のままの姿であったのは、奇跡のようであらう」との意見をのべられました。

全国的な温泉郷も夢ではないと大膽判を押され、「それは磐城五市、日立、水戸、黒磯周辺の巡回道路も計画しなければならぬ」との意見をのべられました。

今後の開発方法など、技術的なことは、専門家にまかせるとなると、観光地湯岐が、全国に紹介される日もそう遠いことではないようです。

全国有数の温泉郷も夢ではない

湯岐温泉の現地調査

山の分校に

テレビの贈りもの

ラジオ、テレビの放送、あるいは、映画、スライド等を学習の補助教材として用いる視聴覚教育の発達はずも私たちの学習のすがたを、いちじるしく変えると同時に、もの見方や考え

方、テレビの放送、方々を正しく指導させ、科学する心や、社会的視野を広げることなどに役立つています。

これらの教材、教具が年々整備されていくことは、よろこばしい限りですが、本年度は、木野反、大蔵、田代、丸ヶ草および真名畑の山間部の分校に、P・T・Aの協力によつて、教育用テレビが購入されました。

さらに、16ミリ映写機も学校用として初めて購入されることになっており、視聴覚教育が一段と充実することになりました。(教育委員会事務局)

国民年金法大巾に改正

- ▽ 第三十九臨時国会で、国民年金法が大巾に改正
  - ▽ され、いづれも、昭和三十六年四月一日にさか
  - ▽ のぼつて適用されることになりました。以下改
  - △ 正のあらましを説明します。
- ① 死亡一時金制  
 保険料を三年間以上納めた者が死亡した場合にその遺族に、納めた期間に応じ、五千円から五万二千円迄の死亡一時金が支給されます。
- ② 未支給年金の支給  
 国民年金の受給者が、年金を受けないで死亡した場合、その遺族に未支給年金が支給されます。
- ③ 老令年金の繰上げ支給  
 老令年金の受給資格期間(二十五年間保険料納付)を満たしている者が、希望によつて六十才から減額した年金がつけられます。(従来まで六十
- ④ 特別による老令年金  
 老令年金の受給資格に達しなかつた者でも、保険料を納めた期間が、免除期間で満たされている場合には、六十五才から七十才までの間、納めた額に応じ、年金が支給されます。
- その他にも、準母子年金の創設、障害年金、母子年金、遺児年金の受給資格期間、三年を一年に短縮、遺児年金の額の引上げ(七千二百円を一万二千円)に福祉年金についても、支給制限がゆるめられ、所得制限額が十三万円に、義務教育終了前の子、孫、弟妹の生計を維持する場合加算される額一万五千円が三万円になりました。詳細次号

しあわせな生活のために 国民健康保険制度

国保の基礎

私達が何かの計画を実行にうつそうとするときには、いろいろ準備をしますが、その中で一番大切で必要なのが「お金」であるといえます。だから国保の計画を実行にうつすのにも「お金」が必要なのです。

国保の運営は、個人が個人の利益のために行うのではなく私達が健康で明るい毎日を送るよう、町が主体となつて行つているので、だからそのための資金は利益を受ける私達が負担しているわけなのです。

その負担の形が「税金」となり、それで国保が運営されるのです。では、年間どの位の金額が必要かという、去年一年で、一五、五二〇、七六六円かかりました。その中で税金の占める額は七、二二六、六五九円です。全体の四六%です。国保運営に税金がどんなに重要かわかります。

あとの五四%の額は、国の補助や町の一般財源の中から払われています。

では、今年ほどの位かかるかといいますが、今年は今迄使われなかつた良い薬や、物価や医療費の値上りで約一六、二六〇、四八二円位かかる予定です。そのうち税金が九八〇、〇〇〇円で全体の六十%です。

こういうわけで、国保を健全なものに育てていくため、内におつては特別会計で厳重に管理し、外におつて、税金を完納して頂くようにしているわけです。

絆とドクター



～小児の病氣～ ①

▷ 痘瘡 ◁

症状 熱は不規則で高熱(38度以上)であり、除々に上ることが多い。頭痛はきけがあり、時にひきつける。多くは初めのどに灰白のまくができ、更に進むと気管にまで拡がる。声はしやがれ、次第に犬の吠えるような咳となり、遂にはのどが狭くなり、呼吸が困難となつて窒息する。鼻がおかざれると血の混つた鼻汁が出たり、かさぶたができて呼吸が苦しくなる。

手当 進み方が非常に早い危険な法定伝染病であるから、すぐに医師の指示を受けねばならない。

百日咳

症状 コンコンと呼気性(吐く息)の咳を続けて発し、その後ヒューと深く引き込む。それを幾回か繰返して、ガラスの様に透明な粘膜を吐き出して止むが非常に苦しむ。

手当 伝染病であるから直ちに医師から百日咳のワクチン注射をうける。なおこまかい霧の吸入やうがいを行うのもよい。

合併症として、気管支肺炎、中耳炎、ひきつけなどを起すことがあるから注意を要する。

# 農事だより

## 新しい農業を営むための 農業基本法

いま農業が大きな転換をしようとしています。その転換の中で農家は今後それに対処するには、現在の農業をどのようにしたらよいか、又新しい農業とは一体どんなものをいうのか、いろいろのなやみと不安で一杯だと思えます。

そのような不安となやみを解消し、農家が将来他の産業と同じ程度の生活が出来るようになるため、国は農業の憲法といわれる「農業基本法」を作つたわけです。その中で第一には、農業を他の産業並みに引上げる。第二には農業生産性の向上、第三には農業の構造を改善すると

全部が解決されるわけではなく今後農業の道はたんとしたものでないと思えます。従つて、農業みずからが農業の移り変りを勉強して、時代に応じた近代的な農業はどうしたら達成され、他産業従事者の所得をもつて生活が出来るかを、じっくり考え、実行に移すことが大切ではないでしょうか。町でも先進地の視察や研修などを先行知識を新しくして時代に生きた農業施策を考えてお

### ◆お知らせ◆

講演会などで録音したテープが、役場にありますが、団体や部落での会合の際にご利用下さい。

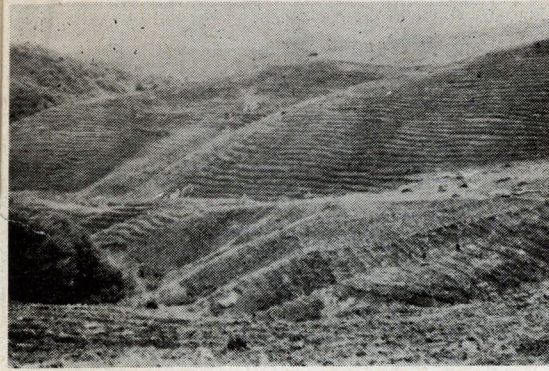
テープの内容は、農業基本法や、新しい農業の講演録、ラジオ農業講演録などです。

### 農業図書室内

図書名 著者

- 農業経営の診断と穀斗木村直雄
- 農業近代化と共同経営の場徳造
- 山村の農業経営 白根正寿
- 農業経営の診断方法 貝原基介
- 営農診断の実際 石丸美春
- 農業共同化の進め方 的場徳造
- 七けた経営 松本五樹
- こんにやく栽培法 内藤豊三郎
- 最新蒟蒻栽培加工 若林重道
- クリの栽培 本多昇
- カキ、クリ栽培 梶浦実
- 酪農の技術と経営 西山大平
- 酪農業の改善と機械化鈴木建二

以下次号登載



◇… みごとに牧草が生える …◇

延人員2,000人を動員し、1,519,000円(内補助70万円)を投じた、39年度産業施策主幹事業として行つた、那倉の牧場に、みごとに牧草が繁り、長い冬を越すことになった。(写真は那倉牧場)

### 売るお米は おいしいものを

かつては、米でありさえすれば、どんなものでもよかつたが最近販売用米については、特に品質と食味が問題になつてまい

りました。米も立派な商品です。優良で統一された品質の米を大量に販売することは、生産地帯として充分考える必要があります。

それには、先ず良い品種を選ぶことです。販売用奨励品種を次のように定めました。販売農家の方は、ぜひこれらの品種の中から、来年の作付品種を選ぶようにしましょう。

- 販売用奨励品種(中通り向)
  - 農林二十一号(中性)セキミノ
  - リ(中性)ササシグレ(中性)
  - 農林十号(晩生)サワニシキ
  - (早生)以上現在奨励品種、トトチカラ(中性)越路早生(早生)以上新品種
- 品種の特性その他については農業改良普及所、地区農協におたずね下さい。タネ穀の申込みは五日までに。

### 12月農作業メモ

- ◇稲作◇
  - 秋うないの効果のあがる水田は、耕起を行なうよう。柵かけ用材は早めに収納したい。
  - 三ノ百位球のまま天日乾燥をすると乾きも早く仕上りも良い
  - ②良い天候が続くのをみはからつて切る。最悪の場合でも切る日一日だけは晴天が欲しい。
  - ③スズ條は太さの均一なものを備え両端から挿すようにすると能率が上がる。
  - ④連干しの場所は高くしたい。地面近くは乾燥が良くない、今の倍の高さが欲しい。高くすると品質の良い均一のものできる。
- ◇麦作◇
  - 追肥、土入れ、麦啞み、中耕等を行う計画の人は、上旬のうち、「クロロP-C」の散布は適確に行われたでしょうか、二〜三葉期実施予定の方は、遅れず上旬には終るよう。
- ◇特用作物◇
  - 荒粉加工が始まる頃、今年も良い荒粉を作つて有利に販売しましょう。この地帯の慣習で改めた点は次のことです。
- ◇畜産◇
  - 家畜の冬の飼料は、確保したことと思います。北風の入る畜舎はワラ囲いなど保温につとめ、敷わらも常に乾いたものを入れてやりましょう。

### くらしの研究

ふきんは 清潔に

ふきんは、手拭と同じように毎日必ず何回か使うものです。改善された台所の明るい窓のあたりは、いかにも衛生的な清潔な感じがしますが、普通わたしたちは、使ったあとで水洗いしたふきんを、キチンとかけておけ

は、これぞなんとなく安心しがちです。しかし、一〇〇枚のふきんについて調べた結果ぬれたふきん一〇〇枚中六枚に大腸菌があり、その他の雑菌が四六枚についていました。かわいたふきんの場合は、一〇〇枚中三五枚に大腸菌があり石けんで洗つて、日光でかわかしたふきんは一枚も大腸菌についていませんでした。つまり、使つたふきんは、石けんで洗つて更に太陽に乾かして殺菌してつかいましょう。

(埴地区農業改良普及所)

### 編集おどろき

◎年買状も売り出され、街行く人の足どりにも、何とはなく、師走のあわただしさを感ぜさせます。忙しい中にも、お互いに今年の反省をしたいものです。

◎町営グラウンドも、つい最近まで、サーカス小屋があつたと思われなほと。また静けさをとり戻している。

このサーカスだが、近頃なかつた大興業で、珍芸、曲芸の披露に、近郷近在の好評をよんで連日満員の盛況。資材集めなどにほんぞした商工会の役員諸氏も「苦勞しいがあつた。」と、ホツト胸をなでおろしてました。

◎創刊号をお届けしたところ、みなさんから、いろいろな意見やご希望がよせられました。これはその一つ。

「P・Rの時代に、このような企画は適当である。欲をいえば、文章をもう少しやわらかくしてほしい。愛される広報紙として、今後の発展を祈る」境、公務員 50才

「町のようなすがよくわかります。シンテリア予防接種の記事がでていたので、忘れていたところ間に合い、助かりました」

真名畑、農家の主婦 36才

なお、町のごことで知りたこと、ご意見、ご希望など、お寄せ下さい。お待ちしております

(保)