

# はなわ

2011

3

平成23年3月1日

No. 568

## おいしいキノコにな〜れ

高城小学校緑の少年団「キノコの菌植え」が2月14日(月)、同校第2校舎(旧高城幼稚園舎)で行われました。3年生以上の児童46人が参加し、ナメコ・シイタケ・ヒラタケの菌植え作業をみんなで楽しく行いました。

今月号の主な内容

民生児童委員 ..... P 2~3

第16回はなわハガキ漫画グランプリ審査結果 ... P 4

新しい農業委員が決まりました ..... P 8

# 地域福祉活動の相談役【民生児童委員】

# 地域の皆さんを見守る

複雑かつ広範囲にわたり、福祉活動の相談役として活動されている民生児童委員。そんな民生児童委員の活動をご紹介します。

## 民生児童委員とは

民生児童委員は、民生委員と児童委員の二つの役割を担っています。民生委員の役割は、民生委員法で「社会奉仕の精神を持って、常に住民の立場で相談に応じるとともに、必要な援助を行い、社会福祉の増進に努めるものとする」と示され、民間の奉仕者として市区町村の区域ごとに配置されています。

児童委員の役割は、児童福祉法で「子どもや子育て家庭への支援活動を行うこと」と示され、同法によって民生委員が兼務することになっています。

ら指名されますが、身分や任期などに違いはありません。

## 7つのはたらき

民生児童委員のはたらきは次のような7つに分けられます。

- ① 社会調査のはたらき  
担当地区の住民の実態や福祉需要を把握します。
- ② 相談のはたらき  
かかえる問題について、住民の立場に立って、親身になって相談に応じます。
- ③ 情報提供のはたらき  
社会福祉の制度やサービスについて、その内容や情報を提供します。
- ④ 連絡通報のはたらき



2月16日(水)に行われた研修会 ー地域包括支援センターによる介護保険制度についてー

- ⑤ 調整のはたらき  
福祉需要に対応し、適切なサービスの提供が図られるように支援します。
- ⑥ 生活支援のはたらき  
住民が求める生活支援活動を自ら行い、支援体制をつくります。
- ⑦ 意見具申のはたらき  
問題点や改善策について、必要に応じて関係機関などに意見を提起します。

需要に応じたサービスが得られるように、関係機関・施設などに連絡し、パイプ役をとめます。

同協議会では、事業計画に基づいて、毎月1回の定例会・研修会の開催、学校や施設の訪問、ひとり暮らし高齢者慰安会など、地域の皆さんの生活を支援しています。その他、ひとり暮らし高齢者世帯・生活困窮者世帯・ひとり親世帯の現況調査などを行っています。

また、「災害時一人も見逃さない運動」の取り組みとして、災害時においての安否確認などが適切・確実に行えるように、マップ作成など現状把握に努めています。

## さまざまな活動を展開

このような相談に応じています

学齢児童などの福祉に関する相談  
親子関係や、いじめ、非行、不登校、虐待など



高齢者福祉に関する相談  
一人暮らし・高齢者世帯の困りごと、介護に関する事など



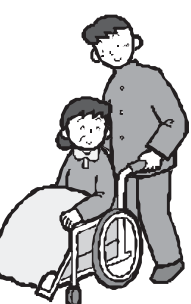
その他の福祉に関する相談  
DV(ドメスティック・バイオレンス)、生活保護、貸付に関する事など



乳幼児の子育て支援に関する相談  
妊娠中の心配ごとや子育ての不安など



障がい者福祉に関する相談  
障がい者福祉制度に関する事など



青砥 貞一 会長  
あおと さだかつ

私たち民生児童委員は、常に住民側・支援を必要としている方の立場になって活動しています。

支援を必要としている人は、埴町にもたくさんいます。子どもから高齢者まで範囲も広く、相談内容も多種多様になってきています。最近では、介護関係・教育関係の相談が多いように感じています。

さまざまな相談に対応するためには委員のスキルアップが必要だと思い、毎月行う定例会に研修会を取り入れようと考えています。

人の一生に携わる私たちの仕事。今後とも、関係機関との連携を強め、困っている方のために活動していきたいと思っています。

## ひとりで悩まないで、まずは相談

民生児童委員は、地域の皆さんからの相談に応じて、福祉制度の紹介や必要なサービスを利用するための援助を行っています。悩んでいることや相談したいことがあるときは、お気軽にご連絡ください。

なお、委員には守秘義務がありますので、相談の内容が他の人に知られることはありませんのでご安心ください。

■問い合わせ  
埴町民生児童委員協議会事務局  
(埴町社会福祉協議会内)  
☎ 4 3 - 2 1 5 4



# 新盆に 馬牛作って 祖母を待つ (根本竜徳くん) 立秋に 息子へ伝承 盆かざり (根本久巳江さん)



4万4千組の中から選ばれる  
「十七字のふれあい」 県表彰 佳作 根本さん親子  
埴小・高城小・埴小は奨励賞(県南域内表彰)

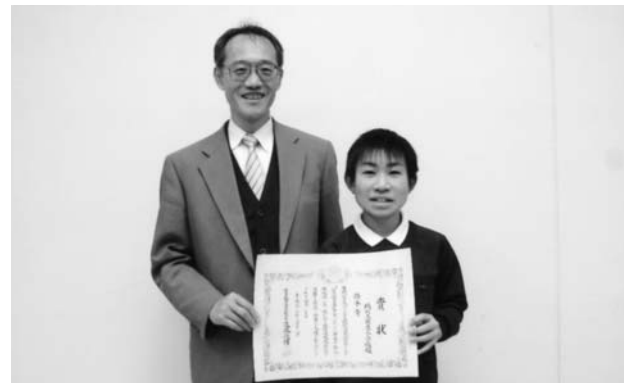
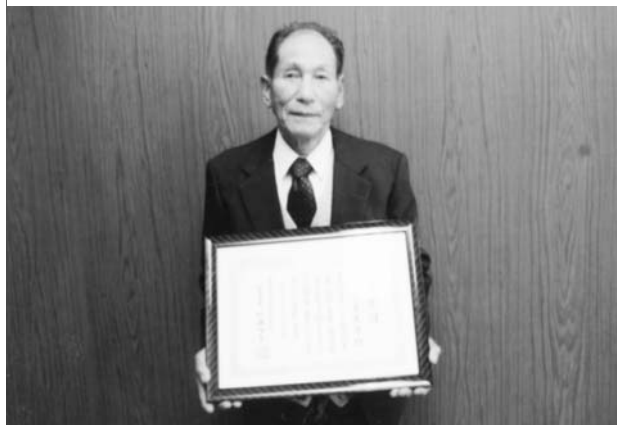
県教育庁主催 平成22年度「十七字のふれあい」で、根本竜徳くん(西河内・埴中2年)・久巳江さん親子が県表彰の佳作に選ばれました。「十七字のふれあい」とは、体験したことを17音で表しながら、異世代間の交流や豊かな感性の醸成、創作の楽しさを味あわせることを目的に実施しています。

総応募数44,387組の中から、20作品のみ選ばれる県表彰。伝達式は2月22日(火)、埴中校長室で行われ、大和田博行県教育庁県南教育事務所長から表彰状が伝達されました。また、埴小・高城小・埴中は、県南域内表彰の奨励賞をそれぞれ受賞しました。

① 埴中：根本竜徳くん(左)、角田和弘校長(右)  
② 埴小：下重悦子校長  
③ 高城小：笹川庸雄校長

## 永年にわたる活動に表彰状 町統計調査員 下重孝男さん

町統計調査員の下重孝男さん(上渋井)が県統計協会名誉会長表彰を受賞しました。伝達式は2月22日(火)、町役場応接室で行われ、菊池基文町長が佐藤雄平名誉会長(県知事)からの表彰状を伝達しました。下重さんは、昭和55年の世界農林業センサスの調査に始まり、これまで7回の農林業センサスの調査業務に従事してきました。その実績が高く認められ、今回の受賞になりました。



左から：浅賀秀寿校長、木野内公輝くん

## 学校ぐるみでCO2削減 笹原小が優秀賞に -福島議定書-

笹原小学校が「福島議定書」事業で優秀賞(学校版小学校部門)に選ばれました。これは、県内の学校や事業所が、地球温暖化防止対策について県知事と協定を結ぶ事業です。表彰式は2月18日(金)、福島市「福島テルサ」で行われ、杉原智教頭と運営委員長の木野内公輝くん(6年)が出席し受賞しました。同校は、リサイクル活動やゴミ削減運動を行い、前年同期対比30.68%の二酸化炭素削減を達成しました。

### 第16回はなわハガキ漫画グランプリ入賞者(敬称略)

- 大賞 矢本ヒロカズ(愛知県)
- 優秀賞(一般部門) 中原 静子(東京都)
- 優秀賞(ジュニア部門) 小野 雄希(大町)
- 審査員特別賞 有我 秀雄(須賀川市)
- 入賞
  - 埴町ふるさと産業おこし連絡協議会長賞 藤原 通人(岡山県)
  - 富永一朗はなわ発祥塾長賞 はせべくにひこ(神奈川県)
  - 郵便局株式会社埴郵便局長賞 風瀬 一人(愛知県)
  - 東白川ロータリークラブ賞 中村 稔(佐賀県)
  - 埴ライオンズクラブ賞 宇佐美セツ夫(埼玉県)
  - JR東日本水郡線営業所長賞 村瀬 修(北海道)
  - 福島民報社賞 渡部真喜子(喜多方市)
  - 福島民友新聞社賞 保住明日香(西河内)
  - 東白日報社賞 小林 尚武(茨城県)
  - 夕刊はなわ社賞 中根 哲彦(三重県)
  - 埴タイムス賞 石川 正光(山梨県)
- 日本漫画家協会東北支部奨励賞 常豊小学校

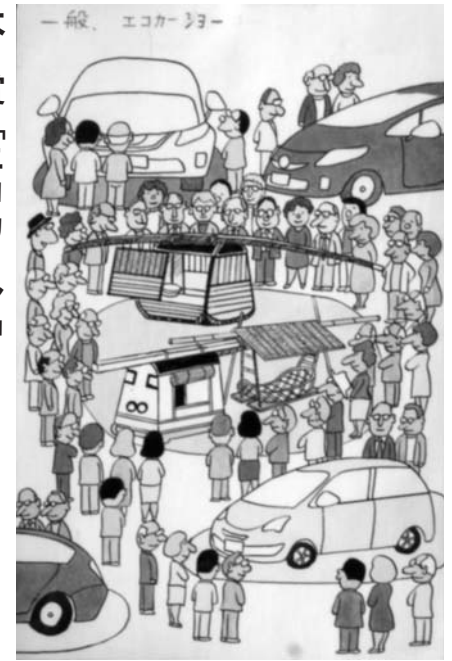


審査の様子  
左から：ややまひろし審査員長、武田昭典副審査員長、緑川孝司審査員

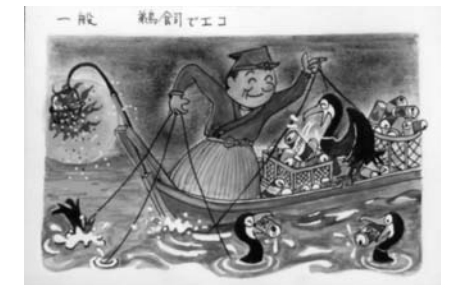
### 講評～ややまひろし審査員長

「エコ時代」というテーマで、さまざまな観点から描かれた作品が数多くありました。誰も気付かなかった視点から描き、どこかひねったものが入賞作品になったと思います。全国各地から素晴らしい作品、また、地元の小学生からも多くの作品の応募があったことをうれしく思います。来年も、多くの作品の応募があることを願っています。

## 大賞「エコカーショー」 矢本ヒロカズさん(愛知県)



第16回はなわハガキ漫画グランプリの審査会が2月10日(木)、湯遊ランドはなわクラフト館で行われました。漫画家のややまひろし審査員長をはじめ15人の審査員が審査を行い、その結果、応募総数468点の作品の中から、矢本ヒロカズさん(愛知県)の作品が大賞に選ばれました。なお、入賞作品は、町コミュニティプラザ(磐城埴駅併設)に展示中です。



優秀賞(一般部門)「鶺鴒いでエコ」  
中原静子さん(東京都)



審査員特別賞  
「エコ時代」  
有我秀雄さん  
(須賀川市)



優秀賞(ジュニア部門)  
「江戸兵衛」  
小野雄希さん  
(大町)

# テーマ「エコ時代」 第16回はなわハガキ漫画 グランプリ審査結果



3月に「農業者戸別所得補償制度説明会」を開催する予定です。開催日は後日、回覧・防災行政無線などでお知らせします。

■問い合わせ  
埴町地域水田農業推進協議会(まち振興課農林振興係)  
☎43-2118



## 交付金3 米の所得補償交付金

※交付対象者は、米の生産数量目標に従って生産を行った「販売農家」または「集落営農」

①交付単価

作付面積から一律10㌦を差し引いた面積 15,000円/10㌦

## 交付金4 米価変動補てん交付金

※交付対象者は、米の生産数量目標の達成に従って生産を行った「販売農家」または「集落営農」

○予算は平成24年度に計上

○平成22年度の米戸別所得補償モデル事業では、平成23年1月までの全国平均相対取引価格を使用して計算しましたが、農業者戸別所得補償制度では、平成24年3月までの全国平均相対取引価格を使用して計算します。交付金は、平成24年5～6月ごろに交付します。

## 2 規模拡大加算

平成23年4月1日以降に農地利用集積円滑化団体(埴町、JA東西しらかわ)を通じて面的集積(連地化)された農地に、利用権を設定して経営規模を拡大した戸別所得補償制度加入者に加算金を交付。

交付単価 20,000円/10㌦

※特例措置

戸別所得補償制度の対象になっていない飼料作物(畑)、野菜、果樹などを栽培する農地については、戸別所得補償制度への加入・非加入にかかわらず特例措置として交付対象。

## 3 再生利用加算

耕作放棄地の再生利用計画に従って、販売目的で畑の耕作放棄地に麦、大豆、そば、なたねを作付けした場合に、立地条件に応じて最長で5年間の支払い。

	平地	条件不利地
交付単価	20,000円/10㌦	30,000円/10㌦

## 4 集落営農法人化に対する支援

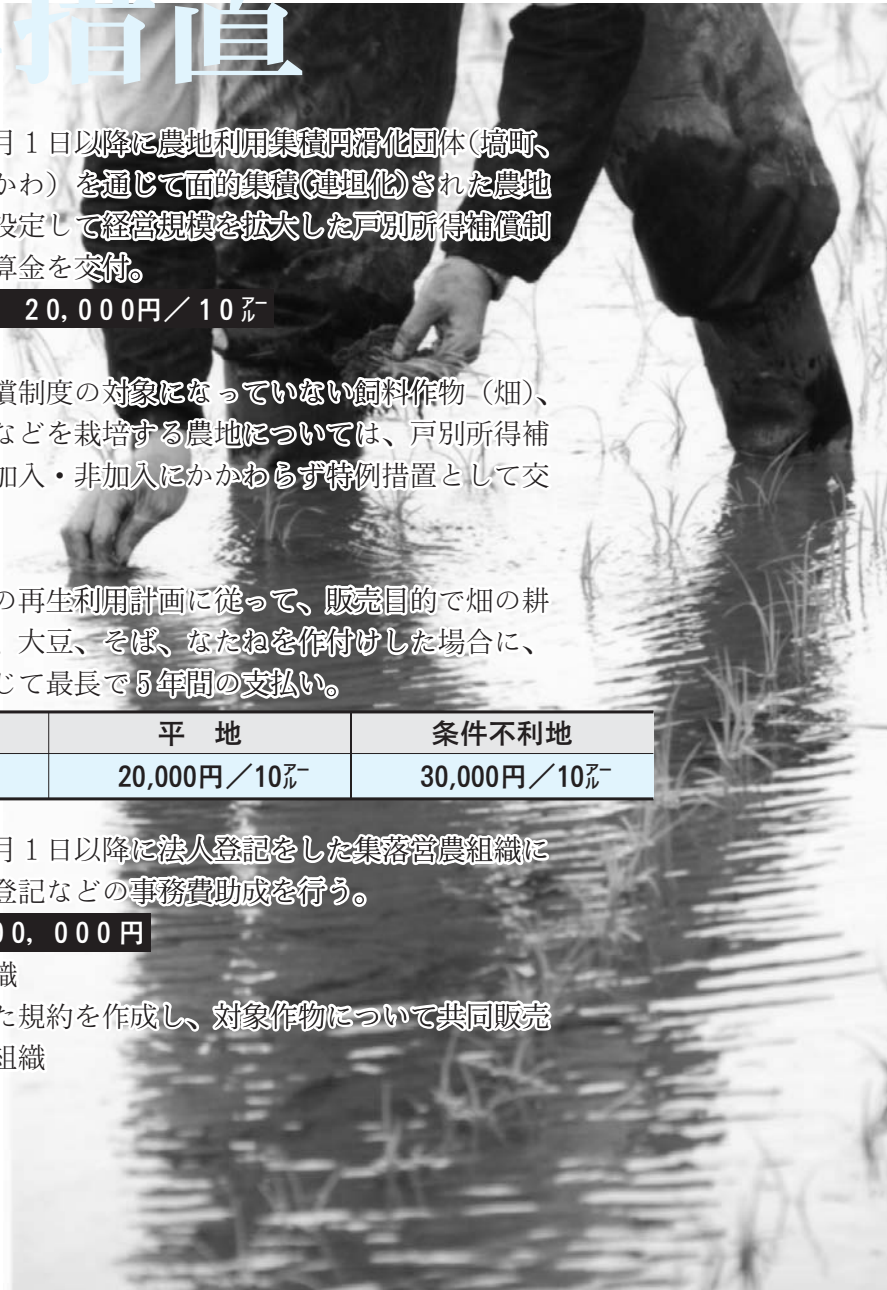
平成23年4月1日以降に法人登記をした集落営農組織に対して、法人登記などの事務費助成を行う。

定額 400,000円

※集落営農組織

代表を定めた規約を作成し、対象作物について共同販売経理を行う組織

# 加算措置



この制度は、交付金と加算措置があります。

## 4 種類の交付金

### 交付金1 水田活用の所得補償交付金

※交付対象者は、販売目的で対象作物の生産(耕作)を行った「販売農家」または「集落営農」

①交付単価

#### 戦略作物助成

対象作物	交付単価
麦、大豆、飼料作物	35,000円/10㌦
米粉用米、飼料用米、WCS用稲	80,000円/10㌦
そば、なたね、加工用米	20,000円/10㌦

#### 二毛作助成

交付単価 15,000円/10㌦

主食用米と戦略作物、または戦略作物同士の組み合わせに対して

#### 耕畜連携助成

交付単価 13,000円/10㌦

飼料用米のわら利用、水田放牧、資源循環を行う農業者に対して

#### その他作物助成

	対象作物	交付単価
水田	トマト、キュウリ、ダリアなど	15,000円/10㌦
	アスパラガス、キクなど	10,000円/10㌦
	地力増進・景観作物など	5,000円/10㌦

※対象作物など詳細については、埴町地域水田農業推進協議会へお問い合わせください。(作付面積が多い場合は、単価調整になります)

### 交付金2 畑作物の所得補償交付金(水田・畑共通)

※交付対象者は、対象作物ごとの生産数量目標(出荷・販売契約数量)に従って、販売目的で生産(耕作)を行った「販売農家」または「集落営農」

①対象作物 麦(小麦、二条大麦、六条大麦、はだか麦)、大豆、でん粉原料用ばれいしょ、そば、なたね、てん菜

②交付単価

面積払(営農継続支払)

前年産の生産数量を地域単収で換算し面積を算出。面積払として10㌦当たりの単価で交付。

交付単価 20,000円/10㌦

数量払

当年産の出荷・販売数量で交付。面積払の支払いがあった場合は、数量払から面積払を差し引いた額を交付。

交付単価の例	
なたね、その他の品種	7,940円/60㌦
大豆(一般大豆3等)	10,800円/60㌦
そば(等外・未検査)	12,150円/60㌦

### 1 品質加算

畑作物の所得補償交付金については、地域間・農業者間の品質の格差が大きいため、数量払の交付単価において、品質に応じて単価設定を行います。詳しい内容は、お問い合わせください。

「食」と「地域」の再生に向けて  
農業者戸別所得補償制度がスタート  
今年4月から本格実施



# 地域の「世話役」「相談役」 新しい農業委員が決定しました



2月8日(火)に行われた当選証書付与式

埴町農業委員選挙が執行され、次に紹介する人が選挙（候補者が定数内のため無投票）および選任により農業委員に決定しました。これから3年間（平成32年2月18日から26年2月17日まで）、地域の代表として地域農業確立のために活動します。

■問い合わせ  
農業委員会  
☎(43)2119

## 新農業委員の皆さん

※敬称略

埴町農業委員会  
会長 石川 功  
上石井(選挙)



金澤 幸男  
植田(選挙)



会長職務代理者  
本多 永昌  
真名畑(選挙)



生方 清寿  
常世北野(選挙)



江田 芳治  
植田(選任J A)



小松 孝行  
西河内(選任議会)



鈴木 恒之  
真名畑(選任共済)



鈴木 敬  
伊香(選挙)



鈴木 伸俊  
山形(選挙)



菊池 徳勝  
片貝(選挙)



大友 英俊  
東河内(選挙)



藤田 雅彦  
山形(選任議会)



鈴木 守  
湯岐(選挙)



大森 秀夫  
那倉(選挙)



戸井田 栄一  
台宿(選挙)



白坂 和彦  
上洪井(選挙)



神永 哲彦  
山形(選挙)



鈴木 芳昭  
中塚(選挙)

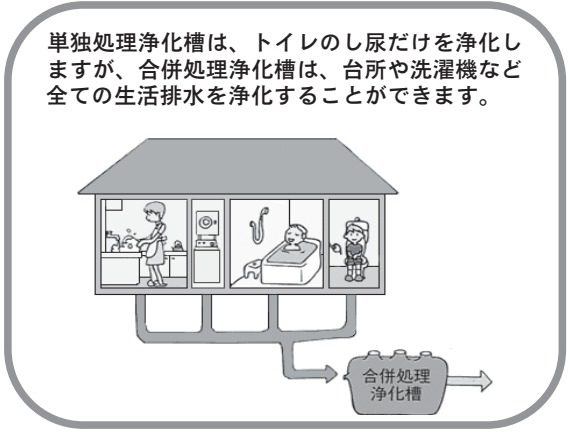
## 美しい水と豊かな自然を守る

### 公共下水道・農業集落排水処理・合併浄化槽

町では、公共下水道や農業集落排水処理施設の整備、合併処理浄化槽設置補助などを行っています。台所やトイレなどから排出される汚水やし尿は、河川や海の水が汚れる原因の7割を占めるといわれ、自然環境や生物の生態系に大きな影響を及ぼします。こうした環境破壊は、地球温暖化、異常気象などの原因といわれ、世界規模で早急な対策が求められています。



敷地内に下水道や農業集落排水の『ます』が設置されているお宅は、排水設備の工事をお願いします。



単独処理浄化槽は、トイレのし尿だけを浄化しますが、合併処理浄化槽は、台所や洗濯機など全ての生活排水を浄化することができます。

ふるさとを、そして地球の環境を守るための一歩として、公共下水道・農業集落排水の区域内の方は今すぐ接続を。また、(区域外で)単独処理浄化槽をご利用のお宅は、合併処理浄化槽への変更をご検討ください。

■問い合わせ  
水道課 ☎(43)2148

## 簡易水道が 埴町上水道事業になります

今年4月から一つに統合  
■問い合わせ  
水道課水道係  
☎43-2148

- 現在、4つの地域に給水している簡易水道（埴・常豊・川上・高城）を今年4月から一つに統合し、『埴町上水道事業』に名称が変更になります。
- 公営企業会計方式を導入し、効率的で透明性のある経営を目指していきます。
  - 現在の契約は継続されますので、新たに水道のご利用申し込みをする必要はありません。
  - 水道料金は、従来どおりで変わりません。
  - 口座振替をご利用されている方も、従来どおり指定された口座から引き落としになります。
  - 水道の各種申し込み・届け出・問い合わせは、従来どおり水道課です。  
※水道課の場所（役場北庁舎）や電話番号は変わりません。
  - 簡易水道をご利用の皆さまは、今までどおり給水装置の適正な管理をお願いします。





# 埜町の救急出動は、昨年より50件増

## 平成22年度埜町救急出動概要

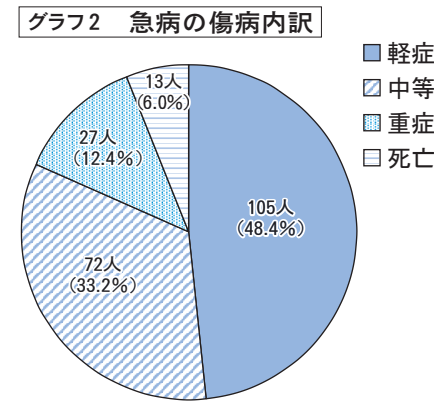
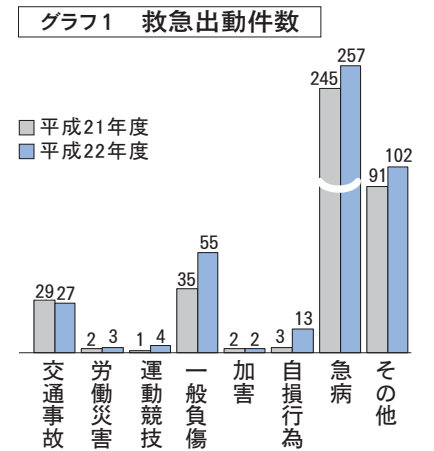
(棚倉消防署埜分署 平成22年1月1日～12月31日)

### 適正な利用で、助かるはずの命を救う

出動件数は463件、搬送人員は417人でも昨年から増加  
 埜町における平成22年中の救急出動件数は463件となり、昨年より50件の増加。また、救急搬送人員も417人と、昨年と比較して34人増加しました。

現在、東白川郡内の救急車の配置は、各消防署にそれぞれ1台ずつになっています。救急通報が重なった場合には管轄外へ出動するなど、他の消防署と連携を図り、少ない救急車を効率的に運用しています。

**火事と救急は119番**  
 ■問い合わせ  
 棚倉消防署埜分署  
 ☎43-1219

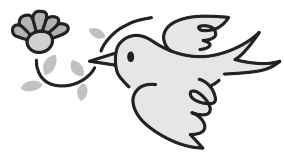



救急出動件数の種別では、急病が最も多く257件(217人、52.0%)、次いで、その他(病院から他病院への搬送)102件(100人、23.9%)、一般負傷55件(53人、12.7%)、交通事故27件(31人、7.4%)の順位となりました。近年の高齢化社会に伴い、急病が毎年トップを占めています。

急病搬送人員の約4割は軽症  
 搬送件数・人員ともに最多の急病のうち、最も多い軽症は105人(48.4%)、次いで、中等症72人(33.2%)、重症27人(12.4%)、死亡13人(6.0%)となりました。

## くらしをささえる国民年金

■問い合わせ  
 町民課住民係  
 ☎(43)2114  
 白河年金事務所  
 ☎0248(27)4161



## 加入手続きはお済みですか

20歳から60歳までのすべての人は、公的年金に加入して保険料を納付することが法律で義務付けられています。

学生や自営業などの第一号被保険者になる人は、町民課住民係で誕生日の前日より加入の手続きができます。手続きをすると、後日、年金手帳が送付されますので大切に保管してください。

学生やアルバイト・パートなどで、収入が少ないために国民年金保険料の納付が難しい場合には、申請により保険料の納付が猶予・免除になる「学生納付特例制度」や「国民年金保険料免除制度」があります。

この申請をしないまま国民年金保険料が未納になっていると、将来、年金を受け取ることができなくなったり、不慮の事故や病気などで思い障害が残ったときに、障害基礎年金が受給できなくなったりします。ご注意ください。

サラリーマンや公務員の第二号被保険者の人や、その第二号被保険者に扶養される配偶者(第三号被保険者)の人は、勤務先の事業所が加入手続きを行いますので、個別の手続きの必要はありません。申請手続きなど詳しくは、町民課住民係または白河年金事務所までお問い合わせください。

## 今年、設立20周年を迎えます 東京埜会役員会が行われました

平成22年度第2回東京埜会役員会が1月30日(日)、東京都八重洲「スペースTOKU」で開催されました。役員12人と事務局3人が出席して行われ、4月30日(土)～5月1日(日)に開催される「平成23年度総会・20周年記念式典・祝賀会」の内容について協議しました。その他、事務局から町の近況報告などを行いました。



役員会の様子

第20回の記念大会になる今年。会員の皆さんの参加をお待ちしています。  
 ■問い合わせ  
 東京埜会事務局(まち振興課内) ☎0247-43-2112

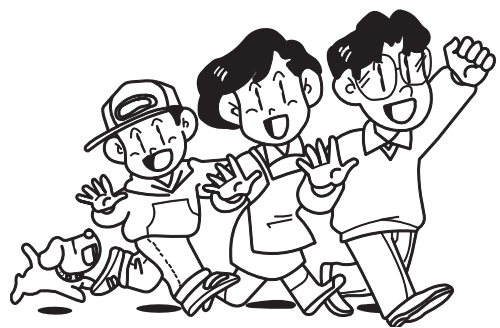
## 異動があった場合は 14日以内に届け出を!

就職や進学、引っ越しなど、3月から4月にかけては異動の季節ですが、国保の手続きはお済みでしょうか。国保に加入するときや、やめるときには届け出が必要です。必ず14日以内に届け出をしてください。

○加入の手続きはお早めに  
 保険料は、国保に加入する資格が発生した月の分から納めなければなりません。届け出をした月からではありませんので、注意しましょう。

○脱退の届出が遅れると  
 ほかの健康保険に加入したとき、国保脱退の届け出をしないと、保険料を二重に課税されてしまうことがあります。また、国保の保険証を使って医療を受けた場合は、国保が負担した医療費はあとで返還していただくようになります。

■問い合わせ  
 健康福祉課国保係 ☎(43)2115



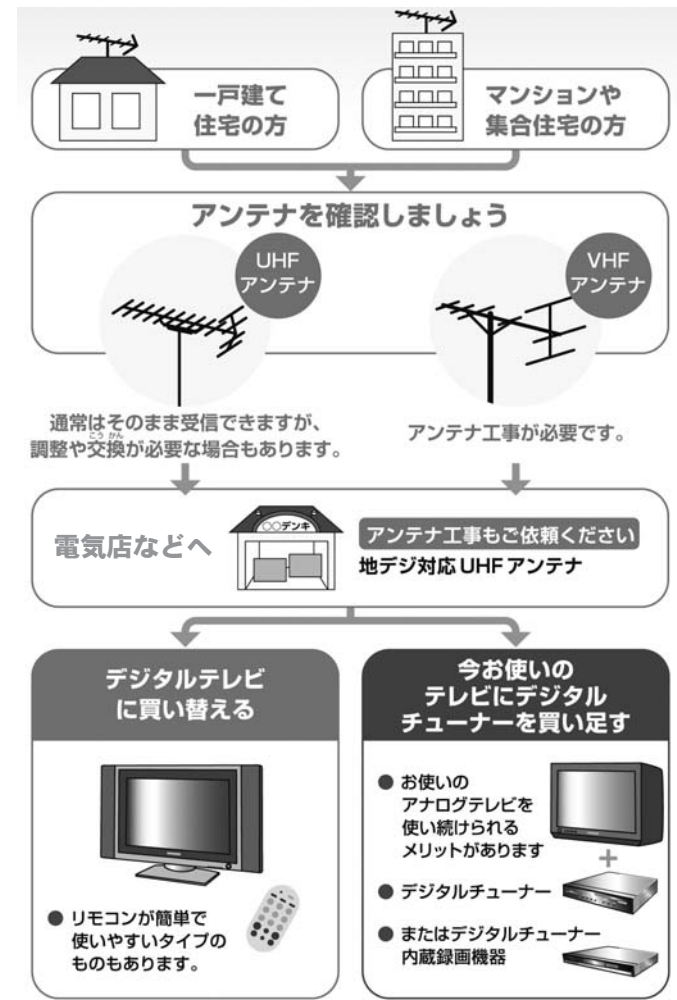
届け出一覧	
その他	やめるとき
修学のため、子どもが他の市区町村に住むとき	他の市区町村から転入してきたとき
保険証をなくしたとき	職場の健康保険をやめたとき
住所・氏名などの変更があったとき	退職者医療制度の対象となったとき
	国保の被保険者が死亡したとき
	職場の健康保険に加入したとき
	他の市区町村に転出するとき
	子どもが生まれたとき
	母子健康手帳・印鑑
	保険証・印鑑
	国保と職場の健康保険証・印鑑
	保険証・死亡を証明するもの・印鑑
	保険証・年金証書・印鑑
	保険証・印鑑
	身分を証明するもの・印鑑
	保険証・印鑑・学生証または在学証明書



# 今年7月24日に地デジ完全移行 地上デジタル放送(地デジ)の準備

## お済みですか

地デジを見るには? 地デジ準備のためのフローチャート



### NHK放送受信料全額免除世帯 市町村民税非課税世帯への 受信を支援します

※すでに地上デジタル放送を視聴できる世帯は除きます

#### NHK放送受信料全額免除世帯      市町村民税非課税世帯

#### 支援対象

NHK放送受信料が全額免除になっている世帯で、以下の内容に該当する世帯  
 ①生活保護などの公的扶助を受けている世帯  
 ②障がい者がいる世帯で、世帯全員が市町村民税非課税の世帯  
 ③社会福祉施設に入所している世帯

世帯全員が市町村民税非課税の世帯  
 ※NHKとの放送受信契約が必要

#### 支援内容

①ご自宅に訪問し、簡易チューナー(1台)を設置します。(無償)  
 ②必要により、屋外アンテナの改修工事などを行います。(無償)

①簡易チューナー(1台)をご自宅に配送します。(無償)  
 ②設置方法と操作方法を電話でサポートします。

#### 申込方法

申込書に必要事項を記入、必要書類を添付して「総務省地デジチューナー支援実施センター」へ送付してください(平成23年7月24日まで消印有効)。  
 申込書は、電話・インターネット (<http://chidejishien.jp>) などでお取り寄せください。

■問い合わせ(総務省地デジチューナー支援センター)

NHK放送受信料全額免除世帯      市町村民税非課税世帯  
 0570-03-3840      0570-023-724

今年7月24日(日)までに、テレビの地上アナログ放送が終了します。地上デジタル放送(地デジ)の準備はお済みでしょうか。地上デジタル放送を見るためには、デジタル放送対応の機器が必要になります。

**地デジにする理由は?**  
 現在、電波は過密状態にあり、デジタル放送に移行することで、より安全で快適に暮らせるよう活用が可能になります。

**アナログ放送の終了**  
 通常のアナログテレビ放送は、今年7月24日正午に終了します。

**地デジのメリット**

- ①美しさ  
 ワイド画面、ハイビジョンの高画質で映像がクッキリ。音声も高音質です。ゴースト(画像の乱れ)もありません。
- ②利便さ  
 リモコンのデータ放送のボタンを押すだけで、ニュース・天気・交通情報など、くらしに役立つ情報を見ることができます。

**地デジを受信するためにはUHFアンテナが必要**  
 地上デジタル放送は、UHFの電波で放送されています。受信するためには、UHFアンテナが必要です。現在、VHFアンテナでテレビを見ているご家庭は、アンテナを取り換える必要があります。

**地上デジタル対応テレビまたはチューナーが必要**  
 地上デジタル放送を見る方法は2つあります。ひとつは、アナログテレビを地上デジタル対応テレビに換える方法。もうひとつは、地上デジタルチューナーや地上デジタルチューナー内蔵の録画機器を買い足し、アナログテレビに接続する方法です。

**お困りの際はご相談を**  
 総務省では、地上デジタル放送受信に関する相談窓口を設置しています。「地デジを見るためにはどうすればよいですか」「私の家では地デジを見ることができませんか」など、分からないことがあれば、電話でお問い合わせください。

**■問い合わせ**  
 総務省福島県テレビ受信者支援センター(デジサポ福島)  
 ☎024(505)1010

③やさしさ  
 字幕放送や音声による解説など、高齢者や障がいのある方が役立つサービスがあります。

④簡単さ  
 番組表がテレビ画面で確認でき、見たい番組を探したり、番組予約が簡単にできます。

**地デジに関する悪質商法にご注意を**  
 テレビの地デジ対応やアンテナ交換などに関する詐欺が発生しています。地デジに関する対応で、総務省やテレビ局などが現金を要求することは一切ありませんので注意してください。

庭は、アンテナを取り換える必要がありません。



# 確定申告と納税は期限内に

確定申告した結果、納税の必要があった場合は、納期限まで各自で納付してください。申告書提出後、税務署から納付書の送付や納税通知書などのお知らせはあり

ませんのでご注意ください。

納税は、便利で確実な振替納税をご利用ください。振替納税を利用する場合は、納期限までに「預貯金口座振替依頼書兼納付書送付依頼書」を税務署または金融機関へ提出してください。

	所得 税	個人事業税の消費税 および地方消費税
申告書の提出期限 および納期限	3月15日(火)	3月31日(木)
振替納税を利用する 場合の口座振替日	4月22日(金)	4月27日(水)



**e-Tax** を利用しよう

国税庁ホームページの「確定申告書作成コーナー」で作成したデータは、e-Taxを利用して提出できます。e-Taxは、次のような利点があります。

- ① 最高5千円の税額控除
- ② 添付書類の提出省略
- ③ 還付金がスピーディー
- ④ 24時間受付

**問い合わせ**  
白河税務署  
☎0248(22)7111

## 申告相談受付日程(3月7日から)

**会 場** 埴農村勤労福祉会館 (町役場裏)  
**受付時間** 午前9時~11時30分、午後1時~4時

受付月日	曜日	地 区 名
3月7日	月	上渋井・稲沢
3月8日	火	埴1区・埴2区・埴3区
3月9日	水	埴4区・埴5区・埴6区
3月10日	木	指定日に申告できなかった方
3月11日	金	指定日に申告できなかった方
3月14日	月	指定日に申告できなかった方
3月15日	火	指定日に申告できなかった方

○申告書の提出期限は**3月15日(火)**です。  
○税務署より確定申告書が送付された方は、忘れずにご持参ください。  
○給与や年金収入のある方で所得税の還付(納付)申告をされる場合、「源泉徴収票」が必要ですので必ず持参してください。

## 「ふるさと納税」をご存じですか 埴町の応援団を募集しています

「ふるさと納税制度」は、ふるさとを応援したい、ふるさとに貢献したいという方が、出身地などの都道府県または市町村に寄付をした場合、一定の限度まで個人住民税や所得税が軽減される仕組みです。

**軽減内容**  
5千円を超える部分について、一定の限度まで寄付金額相当分が軽減されます。

**寄付金の使い道**  
まちの自然を大切に守り、後世に伝えていく事業の財源に利用させていただきます。

(例) 風呂山公園つつじ再生事業、羽黒山里山整備事業

**問い合わせ**  
総務課財政係  
☎(43)2111

# 福島県議会議員一般選挙 投票日 4月10日(日)

4月10日(日)は、福島県議会議員一般選挙の投票日です。一票の重みを再確認し、必ず投票しましょう。

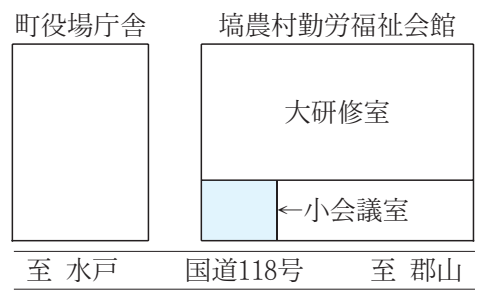
**問い合わせ**  
選挙管理委員会 ☎(43)2111

<b>告示日</b>	4月1日(金)
<b>投票日</b>	4月10日(日)
<b>投票日</b>	午前7時から 午後7時まで ※那倉、片貝投票所は 午後6時まで
<b>投票場所</b>	町内8カ所 入場券で確認してください
<b>開票場所</b>	埴農村勤労福祉会館 大研修室

**期日前投票をご利用ください**

都合により当日投票ができない方は、期日前投票ができます。

**期 間** 4月2日(土)から4月9日(土)  
**時 間** 午前8時30分から午後8時まで  
**場 所** 埴農村勤労福祉会館  
1階 小会議室



図書館情報

3月の  
テーマ

## ともだちの本

図書館では毎月テーマを決め、そのテーマに関する本を集めたコーナーを設けています。今月は、その中から一冊の本を紹介します。

なお、希望する本が貸し出し中の場合、予約もできます。(☎4310808)



## 「バムとケロのもりのこや」

島田 ゆか / 作・絵  
文芸堂

### ●ものがたり

一冊読むと、その魅力にすっかりはまってしまうのが「バムとケロ」シリーズです。しっかりもののバムと子どもそのもののケロ。何でもない日常の一場面なのに、小さな生き物や雑貨などが隅々まで丁寧に描かれている絵は、子どもから大人まで何度見ても飽きることがない上に、見るたびに新しい発見ができる楽しさもあります。シリーズを一冊でも読んで方はご存じだと思いますが、ページをめくるのがもったいない気持ちと、早く次のページを読みたい気持ちが混ざり合う、本当に不思議な絵本です。そのシリーズから12年ぶりの新作ができました。

今回の舞台は森の中なので、緑の美しさは格別です。そして、絵本の中の作者のこだわりは、【ぼちっと赤い点があるカタツムリ】と【クモ】そして【しっぽが木の葉のように見えるヤモリ】だそうです。ぜひ探してみてください。





# はなわふれあい スポーツクラブ通信

3月号  
toto

問い合わせ：スポーツクラブ事務局  
☎ 43-2644 (埴町公民館内)  
今後の主な活動予定

## 見学 大歓迎です。

定期活動へのお試し参加や見学ができます。詳しくは、はなわふれあいスポーツクラブ事務局まで

### サークル紹介「さわやかクラブ」



毎週火曜日にレクダンスを練習しています。ぜひ見学に来てください。

### 女性対象

- きれいスタジオ (ヨガ)  
日時：3/3(木),3/17(木)  
10:00~11:00  
会場：埴町公民館
- きれいスタジオ (エアロビクス)  
日時：3/3(木),3/17(木)  
19:30~20:30  
会場：埴町公民館

### 子ども対象

- キッズクラブ  
日時：毎週月曜日  
園児コース 15:15~16:05  
小学生コース 16:10~17:00  
会場：埴町営体育館  
※3/21,3/28はお休みです。

### 一般対象

- バドミントン  
日時：毎週木曜日 19:00~21:00  
会場：埴町営体育館
- バレーボール教室  
日時：毎週火曜日 19:00~21:00  
会場：埴中学校校体育館
- グラウンド・ゴルフ  
日時：毎週水曜日 10:00~11:30  
会場：埴町営グラウンドまたは埴町営体育館
- カローリング  
日時：毎週金曜日 10:00~11:30  
会場：埴町営体育館

## ながよしルーム参加者募集

3月は「お別れパーティー」です。

親子でケーキをデコレーション。みんなで、お菓子をトッピングしてかわいいケーキを作って楽しく会食しましょう。

子育てサポーターも一緒に活動しますので、どなたでも気軽にご参加ください。

\*ながよしルームは、0歳から幼稚園入園前のお子さんとその保護者を対象にした子育て講座です。



日時：3月14日(月) 午前9:30~11:30  
集合場所：埴町公民館 1階和室  
参加費：1家族200円 (当日お預かりします)  
申し込み：3月10日(木)まで 埴町公民館  
問い合わせ：埴町公民館 ☎ 43-0320

## 知ってください！教育委員会 ~第12回~

### 今月は、図書館を紹介します

#### ○埴町立図書館の基礎知識

森林をイメージしてJR磐城埴駅の駅舎と一体化して造られた埴町の図書館は、その素晴らしい意匠から東北建築賞、福島県建築文化賞、通産省(当時)のグッドデザイン賞、ヨーロッパの小さな駅部門「ブルネル賞」など、数々の賞を受賞している埴町のランドマークの1つです。

職員は4人。書籍数は7万6千冊以上あり、本のほかにもDVDやビデオ、CDやカセットなども貸し出ししています。また、館内のパソコンを利用し、ホームページを閲覧することもできます。

#### ○意外に知らない？ こんなサービス

図書館では、以下のようなさまざまなサービスを行っています。その他どんなことでも気軽にお声かけください。  
・借りたかった本が貸し出し中のときは予約ができます。  
・読みたい本が図書館に無いとき、リクエストできます。

- ・館内にある資料を1枚20円でコピーできます。
- ・探している本に関してなど相談を受け付けています。

#### ○埴町立図書館のさまざまな取り組み

- ・読書マラソン…本を5冊借りると1点。20点でプレゼントの贈呈と掲示板への掲載
- ・出前図書…高齢者世帯や各種団体への出張貸出
- ・おはなし会…妊産婦向け、乳幼児向けのものから講師を招いての民話語りまでさまざま
- ・ブックスタート…婦人会が行っている健康診断の際の10カ月児への読み聞かせの協力
- ・まんがまつり…年に1回、館内でたくさんのまんがが読めるイベントを開催(貸出不可)

#### ○開館時間

午前9時半~午後5時 (水・木は午後6時まで)  
※休館日は毎週月曜日、毎月第3日曜日、祝日、年末年始、図書整理期間です。

※図書館に関するご意見をお寄せください。  
埴町立図書館 ☎ 43-0808



# マナビ はなわ

~埴町生涯学習だより~ 3月号

発行：埴町教育委員会生涯学習課

問い合わせ

■生涯学習課

☎ 43-2644

■埴町公民館

☎ 43-0320

■まナビとファインダー URL

http://www.manabito.fks.ed.jp/win.html

## はなわ探検隊 閉講式



はなわ探検隊第9回活動および閉講式が2月19日(土)、埴町営体育館で行われました。今年度最後の活動になった第9回活動。当初、道の駅周辺の清掃活動をする予定でしたが、連日の雨や雪の影響で屋内の活動に変更になりました。清掃活動の代わりに行った活動は「レクススポーツ交流会」。隊員の小学生は2つのチームに分かれ、さまざまな種目にチャレンジする対抗戦を行いました。ドッジボールやボール投げ、追いかっこなど、普段おなじみの遊びにアレンジを加えた探検隊オリジナルの競技をみんなで楽しく行いました。



▲かけっこ&カルタ取りで体力勝負！



▲閉講式の様子

※敬称略  
神永 峻也 (埴原小学校4年)  
佐川 裕章 (埴小学校3年)  
戸井田 悠 (埴小学校3年)  
原 夏琳 (埴小学校1年)  
松本 悠伍 (埴原小学校1年)

交流会終了後には、ボランティアの高校生によるサプライズイベント。歌や演出で盛り上げ、最後にメッセージや自分たちで歌った歌の入ったCDをプレゼント。小学生との別れを惜しんでいました。閉講式では、教育長より全員に修了証、左記の5人へ皆勤賞が授与され、無事22年度の全活動を修了しました。



# 情くらしの報

役場の電話番号  
☎0247-43-2111(代表)  
役場のFAX  
0247-43-2116  
町のホームページアドレス  
http://www.town.hanawa.fukushima.jp/  
町のメールアドレス  
soumu@town.hanawa.fukushima.jp

※意見や要望のある方はご利用ください。

- 【直通電話番号】
- 総務課 ☎43-2111
  - まち振興課 ☎43-2112
  - ☎43-2118
  - 町民課 ☎43-2113
  - ☎43-2114
  - 健康福祉課 ☎43-2115
  - 包括支援センター ☎43-2224
  - ☎43-2227
  - まち整備課 ☎43-2117
  - 水道課 ☎43-2148
  - 会計室 ☎43-2149
  - 老人ホーム米山荘 ☎43-0294
  - 塙保育園 ☎43-0377
  - 議会事務局 ☎43-2150
  - 農業委員会 ☎43-2119
  - 教育委員会
  - 学校教育課 ☎43-4050
  - 生涯学習課 ☎43-2644
  - 公民館 ☎43-0320
  - 図書館 ☎43-0808
  - 給食センター ☎43-0188
  - 東白衛生組合 ☎43-0378

## 募集

### のびのび・こにこ教室

健康福祉課

平成23年度「のびのび・こにこ教室」の参加者を募集します。

#### のびのび教室

##### ○募集対象

町在住の零歳児～保育園入園・幼稚園入園前までのお子さんとその保護者

##### ○実施内容

保育士などによる親子遊びや親同士の交流・育児相談など(月1回程度)

#### こにこ教室

##### ○募集内容

町在住で、子どもの発達や

#### 募集職種および採用予定人数

- 登記事務 若干名
- 雇用期間 平成23年4月1日から平成24年3月31日まで
- 応募資格 測量士の資格および不動産登記事務の経験を有する方。その他の詳しいことは、問い合わせ先までご連絡ください。

#### 募集受付期間

3月15日(火)まで

#### 問い合わせ

まち整備課国土調査係  
☎(43)2117  
内線157

#### 予備自衛官補 ①

##### 自衛隊福島地方協力本部

##### ○受験資格

一般公募  
18歳以上34歳未満

#### ○技術公募

- (各種国家資格所有者)
- 18歳以上53～55歳未満
- 受付締切日 4月6日(水)
- 試験日 4月15日(金)から18日(月)の間1日

#### 自衛隊幹部候補生 ②

##### 自衛隊福島地方協力本部

##### ○受験資格

22歳以上26歳未満

#### 受付締切日 5月6日(金)

#### 試験日 5月14日(土)

※飛行要員は5月15日(日)適性検査

#### 一般曹候補生 ③

##### 自衛隊福島地方協力本部

##### ○受験資格

18歳以上27歳未満

受付締切日 5月6日(金)  
試験日 5月21日(土)

## 試験

#### 国家公務員「国税専門官」(大学卒業程度)

仙台国税局

仙台国税局では、税務のスペシャリストとして活躍するバイタリティーあふれる税務職員を募集しています。仙台国税局に採用されると、税務大学校で研修を受けた後、管内(東北6県)の税務署に配属されます。

##### ○受験資格

1. 昭和57年4月2日から平成2年4月1日生まれの方

#### 2. 平成2年4月2日以降生まれの方で次に掲げるもの

- (1) 大学を卒業した方および平成24年3月までに大学を卒業する見込みの方
- (2) 人事院が(1)に掲げる方と同等の資格があると認める方

#### 受験申込受付期間

4月1日(金)から4月14日(木)まで

#### ※通信日付印有効

#### 受験申込書の請求

最寄りの税務署、仙台国税局人事第二課または人事院東北事務局

#### 受験申込書の提出先

希望する第1次試験地を所轄する国税局

#### 試験日および試験内容

##### 第1次試験

#### (教養試験・専門試験)

6月12日(日)

#### 第2次試験

(人物試験・身体検査)

7月19日(火)から7月26日(火)のいずれか指定する日

#### 問い合わせ

仙台国税局人事第二課

#### 試験研修係

☎022(263)1111  
内線3236

#### 国家公務員I種およびII種(大学卒業程度)

##### 人事院東北事務局

##### I種試験

受付はインターネットまたは郵送により4月1日(金)から4月8日(金)まで。※郵送の場合、受付最終日の通信日付印有効

##### II種試験

受付はインターネットまたは郵送により4月1日(金)から4月8日(金)まで。※郵送の場合、受付最終日の通信日付印有効

## おくやみ申し上げます

1月16日から2月15日までの届け出

亡くなられた方	年齢	住所
菊池 正廣 さん	83歳	板庭
小野 キミ さん	96歳	常世中野
白石 敏勝 さん	79歳	川上
藤田 進一 さん	96歳	川上
飯村 久 さん	63歳	上石井
内海 宏幸 さん	79歳	伊香
小峰 康男 さん	62歳	川上

※この欄に掲載を希望されない方は、届け出の際に窓口に出してください。  
※「こにこには赤ちゃん」は23ページに掲載しております。

## 森林環境税が継続されます

福島県で導入されている「森林環境税」。税率などを現行制度のままに、平成28年3月末までの5年間継続されることになりました。

森林環境税は、「県民一人ひとりが参画する新たな森林づくり」に取り組む財源として活用されます。皆様のご理解とご協力をお願いします。

#### ○問い合わせ

税の制度：県庁税務課  
☎024(521)7067  
税の使い道：県庁森林計画課  
☎024(521)7425

## お知らせ

自動車税は、4月1日現在の所有者に課税されます

自動車税の移転の登録や抹消

- 4月1日(金)～4月8日(金) ※WEBでのみ受付
- 第1次試験日 5月15日(日)
- 第1次試験場所 福島市
- 問い合わせ 東北地区国立大学法人等職員採用試験実施委員会採用試験事務室  
☎022(217)5676

移転、抹消および変更の手続きは、管轄する運輸支局までお問い合わせください。

県南地方振興局  
県税部課税課  
☎0248(23)1519

## 塙町街頭犯罪発生状況をお知らせします

塙町警察署

対象犯罪	発生件数	累計
強盗	0	0
空き巣	0	0
忍び込み	0	0
出店荒し	0	0
事務所荒し	0	0
ひったくり	0	0
車上ねらい	0	0
自動販売機ねらい	0	0
部品ねらい	0	0
自動車盗	0	0
オートバイ盗	0	0
自転車盗	0	0
計	0	0

2月10日現在

不審者をみかけたら、すぐ110番



# TOWN TOPICS

# まちの話題

あなたの地区の話題を提供してください。  
取材に伺います。  
※広報はなわに掲載された写真を希望される方は、  
総務課☎43-2111までご連絡ください。



## 中学校の授業って難しそうだね

— 塙小6年生「中学校訪問学習」—

塙小学校6年生51人の中学校訪問学習が2月18日(金)、塙中学校で行われました。荒井孝祐教頭による日程説明の後、児童たちは班ごとに分かれ、各教室の授業を参観。また、内山英之先生による、数学の模擬授業も行われました。塙小のほか、町内の小学校6年生が行ったこの訪問学習。児童たちは、4月からの中学校生活をとても楽しみにしているようでした。

## 下級生に思いを託す

— 高城小学校「鼓笛隊引き継ぎ式」—

高城小学校「鼓笛隊引き継ぎ式」が2月22日(火)、同校体育館で行われました。はじめに、全校児童62人による演奏「ドラムマーチ」「校歌」があり、指揮者の鈴木奈那美さん(6年・写真左)から新指揮者の林里音さん(5年・写真右)へメジャーバトン(指揮棒)の引き継ぎがありました。各楽器の引き継ぎもあった後、5年生以下の児童45人による演奏があり、高城小鼓笛隊の伝統をしっかりと受け継ぎました。



## ツツジ植樹100周年に向けて

— 風呂山公園の山ツツジ ボランティアによる手入れ作業—

今年、植樹して100周年を迎える風呂山公園の山ツツジ。ボランティアによる手入れ作業が2月21日(月)に行われました。作業は、塙町さつき愛好会(西牧清会長)とボランティア約20人が参加し、伐採した枝の除去作業やツツジの根元のヒコバエやコケの除去などを行いました。さつき愛好会の全面協力により行われたこの作業。5月上旬に予定している植樹100周年記念式典では、きっと全山真っ赤に染まることでしょう。



## 地域の文化財を守る

— 第57回文化財防火デーに伴う「火災防御訓練」—

町の貴重な財産を守るための文化財防火デー火災防御訓練が1月30日(日)、常世中野地内の常世観音堂で行われました。町消防団、地域住民など100人が参加して行われ、常世観音堂付近からの出火を想定して訓練が開始されました。町消防団第2分団による放水訓練が実施され、防御体制を再確認しました。訓練終了後、住民を対象に消火器・消火栓の取扱訓練も行われ、予防消防への意識を高めました。



## 楽しく知ったよ「寺西代官さま」

— 常豊幼稚園園外保育「子育て地蔵尊訪問」—

常豊幼稚園の園外保育が2月24日(木)、塙代官所跡にある「子育て地蔵尊」で行われました。園児15人はおまいりをした後、町商工会婦人部による「寺西代官の紙芝居」を見ました。今年4月に続いて、2回目の訪問となった子育て地蔵尊。毎月1回の例祭にあたるこの日、世話人会の方たちが園児たちを温かく迎えました。園児たちは、寺西代官のことを学び、地域の方と楽しく交流しました。

## 幼稚園入園前の不安を解消

— ふれあいネットサークル「笹原幼・北郷先生によるお話し」—

子育てサークル「ふれあいネットサークル」の活動が2月24日(木)、台宿分館で行われました。今回は、笹原幼稚園教頭の北郷恭子先生による講話「幼稚園に入園する前って・・・?」があり、お母さんが心がけることや、家庭での生活で大切なことなどについてお話がありました。終了後、サークルメンバーが作ったしみもちをみんなで食べ、参加した親子20人は楽しく交流しました。





# 随 想

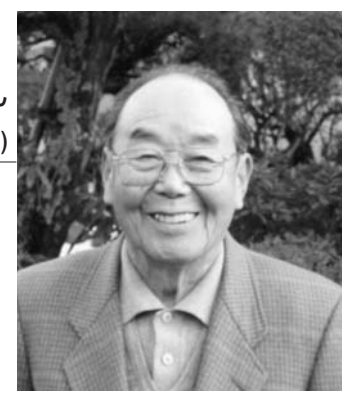
お待ちかね。あなたの出番です。  
258  
シリーズ



**高橋 知子さん**  
(大町)  
職業 団体職員  
趣味 読書  
好きな言葉 「マイペース」

最近では、中学生の息子たちにめっきり相手にしてもらえなくなり、これからは、友達と過ごす時間も大切にしたいと思うようになりました。たまには飲みに出かけ、おしゃべりに花を咲かせたり、映画を観に行ったり、スポーツに汗を流したり、そんな時間を楽しみたいと思います。心に余裕を持ちながら、笑顔で過ごしていきたいと思う、今日このごろです。

**余 裕**  
私の中に、小さな命が宿りました。元気で生まれますように・・・とそれだけを願っています。15年前のことです。  
最近思うのです。あのときの願いはそれだけだったのに・・・。今、子どもたちの顔を見れば、言いたくなるのがたくさんあります。そんなとき、生まれてきたときのことを思い出し、(元気がいっぱいか・・・)



**薄井 幹雄さん**  
(植田)  
職業 無  
趣味 盆栽  
好きな言葉 「忍 耐」

## ダリアづくり

ジャパンエキスポ2001うつくしま未来博会場にダリアを植栽庭園として出展致し、増町を紹介致しました。その管理に手がけたのが、ダリアとの出合いです。  
平成14年、町が各行政区各老人クラブへ種根球根を配付し、全町内において栽培されるようになりました。私は、老人クラブのダリアづくりの責任担当者をしています。クラブでははじめ、30平方メートルの土地に栽培現在は150平方メートルの面積に栽培しています。ダリアは、和洋種共にその種類は多く、花の大・小・色彩の異なるもの、多弁・小弁・細弁、茎の太いもの・細いものがあります。

栽培は球根の植え付けに始まり、栽培中の管理、耕耘、除草、土寄せ、倒伏しないように杭打ち、ネット張り、さらには摘蕾、芽かき、病害虫の予防の消毒、終花の摘み取り。秋には球根を掘り起こし、土中保管管理と、こうした栽培作業を会員が交互に役致し全員で行っています。朝は5時30分からは行いますが、夏の朝はすがすがしく、軽作業なので健康にも良いでしょうし、何より会員同士の交流が図られます。みんなが管理するということは、老人クラブの活動としても良いことと思っています。

こうした花づくりについて、会員の研修会も開催しています。さらに、小学校の庭園に、緑の少年団の子どもたちと一緒に栽培し交流しています。  
福島大学の教授と学生がダリアづくりについて来町し、調査実修・交流したことがありました。増町のダリアづくりが県内に知れ渡ったことが、町の名誉と思います。  
これからも、さらに良い花、美しい花づくりに努めていきたいと思っています。

■次回は青砥 昭さん(伊香)です。

# ぼくの先生 わたしの先生

シリーズ 252

## 児童たちの声

児童たちに、「小針先生は、どんな先生ですか」と質問しました。  
-小針先生はどんな先生かな?  
「宿題を他のクラスより多く出すんです」「なぜか、6年生が周りにいっぱい寄ってくる」  
-先生のすごいところは?  
「字がきれい」「困ったとき、いろんな考えを出してくれる」  
-みんなが知ってる先生の秘密は?  
「香水が好きらしいよ」  
-先生をアニメキャラクターに例えると?  
「ちびまる子ちゃん」「サザエさん」

毎月学校で行っている「長縄記録会」で、3回(6月・9月・11月)1位になった5年1組。11月の記録会では706回も跳んだそうです。みんな、とても負けず嫌いなんだとか。  
取材中、児童たちがずっと笑顔で答えてくれたのが印象的でした。これからも、みんな仲良く小学校生活を楽しんでくださいね!  
(広報担当)

●次回は(5月号)は常豊小学校の予定です。



増小学校  
5年1組担任  
こばり ひろみ  
小針 弘美先生

- ・中島村出身 B型
- ・趣味 ガーデニング
- ・特技 テストの〇つけ
- ・好きな食べ物 おすし、チーズケーキ
- ・好きな芸能人 岡田准一(V6)
- ・好きな言葉 「ありがとう」

今月は、増小の小針弘美先生を訪ねました。小針先生は、前任地の学校は西郷村立小田倉小学校で、増小に着任して1年目です。教師生活は20年以上になるそうで、先生になったきっかけを尋ねると、「小学校4年生の時、担任の先生に字を褒められ、教師になることをすすめられたから」だそうです。クラスの児童について尋ねると、「素直で明るく、反応がユニークなんです。また、みんなきょうだいのように仲がいいですよ」と、笑顔で答えてくれました。



## 心温まる善意ありがとうございます (2月分)

- 笹嶋 英雄 様 (川上) 10,000円 (風呂山公園つつじ募金)
- 下重 好 様 (竹之内) 交通安全の手作りお守り98個 (町内各小学校新入児童へ)
- 昭和41年度増中卒還暦祝同窓会出席者一同 (発起人代表 白坂和美) 様 50,000円 (ふるさとづくり寄付金・増中学校のために)

1月16日から2月15日までの届け出

出生児名	父	母	月	日	住所
石井 楓真	貴大	美幸	1	7	代官町
高久 翔亜	譲二	春香	1	15	片貝
鈴木 終斗	則隆	さやか	1	16	木野反
玉木 瑠奈	透	美咲	1	19	上洪井
千葉 菜歩	勝彦	陸子	1	24	本町
篠田福太郎	奨	彩華	1	26	植田

※「おくやみ申し上げます」は19ページに掲載してあります。





藤田 正巳さん  
神奈川県相模原市在住  
(水元出身)

このコーナーでは、東京塙会の皆さんの懐かしい思い出やふるさとへの思いを紹介しています。

### 思い出

東京塙会の皆さま、塙町の皆さま、こんにちは。私の出身は、水元の一帯で、東河内との境です。小学校は常豊小学校に通い、学校の帰りにグミやクワの実を食べて帰ったことが目に浮かびます。夏は千本川で水遊びや魚とりを、秋から冬は、野鳥を捕って遊びました。

そのころ家では葉タバコを生産していましたが、手伝いをしたときに小遣いももらい、灯ろう流しの際に商店街でお菓子などを買って、花火を見たことが懐かしく思い出されます。また、そのころの冬は、雪が結構積もった記憶があります。今は、温暖化の影響で雪が積もることも少なくなりました。ではないでしょうか。

私は塙町を離れて、もうすぐ40年になります。でも、塙町は私の故郷、素晴らしい故郷だと今でも思っています。最後に、塙町と東京塙会のみすますの発展をお祈り申し上げます。ありがとうございます。

### ● 休日の当番医院

3月6日	東館診療所 ☎ 46-3165	3月27日	東白川中央病院 ☎ 33-3263
3月13日	大木医院 ☎ 33-2424	4月3日	おひら整形外科クリニック ☎ 33-9468
3月20日	車田病院 ☎ 43-1019	4月10日	塙厚生病院 ☎ 43-1145
3月21日	金沢医院 ☎ 46-2312	4月17日	木村医院 ☎ 46-3528

### ● 町長と町を語ろうよ いつでもご連絡ください

町は、町民の皆さんの手で支えられています。町長と気軽に話し合い、あなたのご意見をお聞かせください。なお、出張中などで、町長が不在のときもありますので、町長と話がしたい場合には、事前にご連絡をお願いします。

■ 問い合わせ 総務課総務係 ☎ 43-2111

### ● 町の人口 9,982人(2月1日現在)

男性 4,940人(-7) 世帯数 3,317戸(-2)  
女性 5,042人(-11) ( )内は前月比  
※広報はなわの『町の人口』は、住民基本台帳の人口、世帯数を掲載しています。

▼ 今回、地域の活動のために活動している民生児童委員を取材しました。実は、私の父もこの委員になりました。隣の町ですが、その活動の実態を知れば知るほど、本当に頭が下がります。困っている人が、助けが必要なのは、まだまだたくさんいます。話を聞き、関係が連携していき、関係性を強く感じました。▼ 3月、各学校(園)で、卒業式・卒園式が行われますが、私の娘も卒園します。幼稚園に入ってからというものの、日々成長している姿に日々感動しています。卒業式当日はハンカチを手放せません。



編集後記  
関根宏二

発行・編集／塙町役場 〒963-1549  
印刷／佐藤印刷所 福島県東白川郡塙町大字塙字大町三丁目21番地  
FAX (02247)431211  
TEL (02247)431211